

T.C.  
ALTINDAĞ KAYMAKAMLIĞI  
İLCE MİLLİ EĞİTİM MÜDÜRLÜĞÜ



**2015-2019**  
**STRATEJİK PLANI**



**ALTINDAĞ KAYMAKAMLIĞI**  
**İLÇE MİLLİ EĞİTİM MÜDÜRLÜĞÜ**





*“Milli Eğitim işlerinde kesinlikle zafere ulaşmak lazımdır. Bir milletin gerçek kurtuluşu ancak bu şekilde olur. Bu zafere ulaşılman için hepimizin tek vücut ve tek düşünce olarak esaslı bir program üzerinde çalışman lazımdır. Bence bu programın iki önemli noktası vardır: Sosyal hayatımızın ihtiyaçlarına uyumlu olman, çağın gereklerine uygun olmandır.”*

*H. Atatürk*



Türkiye’de 1961 yılında klasik kalkınma planlaması dönemi başlamıştı. 5018 sayılı kanunun yayınlanması ile stratejik planlama dönemine girilmiştir.

Klasik Kalkınma Döneminde tüm kamu kurum ve kuruluşlarının planlarını 1961 yılında kurulan Devlet Planlama Teşkilatı yapmışken 5018 sayılı kanunun 2003 yılında kabul edilmesi ile her kamu kurum ve kuruluşunun kendi stratejik planlarını kendilerinin yapmaları zorunlu hale getirilmiştir.

Kanunun 2003 yılında kabul edilmesi ile stratejik plan yapmayı öğrenme süreçleri sonunda tüm kamu kuruluşları ile birlikte 2008 yılından itibaren Altındağ Milli Eğitim Müdürlüğü’müz de stratejik planlarını yapar hale gelmiştir.

Öğretmenlerimiz öğrencilerinin öğrenme süreçlerini gerçekleştirebilmelerinde hazırladıkları yıllık ders planları nasıl ki bir gerekli bir kılavuz ise her türden yönetimler, çalışanlar, öğretmenler için stratejik plan yol göstericidir.

Hangi imkânlara sahip olunmuşluğu ifade eden durum analizleri geleceğe ulaşmada çalışacağımız aletleri, SWOT analizi ise kuvvetli ve iyileştirmeye açık alanlarımızı, fırsatları, tehditleri açığa çıkararak hangi faaliyetler ile stratejik hedeflere ulaşmada yardım eder.

Özetle şimdi ne durumda, gelecekte ne durumda olunacağı gösteren 2015-2019 Stratejik planın hazırlanmasında emeği geçen Altındağ İlçe Milli Eğitim Müdürlüğü çalışanlarına, öğretmenlerimize teşekkür ederim.

**Ali Fuat TÜRKEL**  
**Altındağ Kaymakamı**



## SUNUŞ

Dünyada ve ülkemizde yaşanan hızlı ve çok yönlü değişim, değişen ve çeşitlenen talepler eğitim-öğretim- yönetim sistemimizde daha dinamik ve verimli bir yapılanmayı gündeme getirmiştir. Bu değişim yaşanırken Altındağ İlçe Milli Eğitim Müdürlüğü olarak üzerimize düşeni yapmak, günlük uğraşlarda eğitim ve öğretime ve bunların yönetimine stratejik bir vizyonla yaklaşmak mecburiyetindeyiz.

Türkiye olarak eğitim ve öğretimde dünden çok daha iyi noktadayız. Fakat bu yetmemektedir. Küreselleşen dünyamızda ekonomik alandaki acımasız rekabette geride kalmamanın şartlarından birisi de eğitim öğretim alanında stratejik vizyona sahip olmaktır.

Eğitim ve öğretim hizmetlerinin diğer mal ve hizmet üreten sektörlerden önemli farkı paydaşlarının çoklu olmasıdır. Velileri, öğrencileri, çalışanları, toplumu memnun etme mecburiyeti hizmet verdiğimiz alanda kaliteyi artırmak ve daha iyi seviyelere, mükemmeliyete ulaşmak için çaba sarf etmekteyiz.

Ülkemiz hatta küresel düşünce perspektifi içinde Altındağ İlçe Milli Eğitim Müdürlüğümüze bağlı her türden okul ve kurumlardaki paydaşların katkı sunduğu kalite modeli çerçevesinde kaynakları koruma, geliştirme bilinci ile eğitim-öğretim ihtiyaçlarına cevap vermekteyiz. Eğitime erişebilirliği mümkün kılmada mükemmelliği aramaktayız. Refahın, gerçek kalkınma olduğu, gerçek kalkınmaya da kaliteli bir eğitimle ulaşılabilir olduğunun bilinci içerisindeyiz.

Durum analizimizde ne durumda olduğumuzu, SWOT analizimizde iyi ve iyileştirilmeye açık alanlarımızı, çevre analizimizde fırsatlarımızı ve tehditleri ve planlı dönem sonunda nerede olacağımızı gösteren stratejik planlama bir kalite çalışmamızın ifadesidir.

Ülkemizde 5018 sayılı kanun ile uygulamaya konulan Kamu Mali Yönetimi ve Kontrol Sisteminin getirdiği stratejik yönetim anlayışı ile kaynakların etkili, ekonomik ve verimli kullanılması, şeffaflık ve hesap verme sorumluluğunun artırılması, faaliyetlerin planlanması hedeflenmiştir. Altındağ İlçe Milli Eğitim Müdürlüğümüzün 2015-2019 dönemini kapsayan Stratejik Planı, önceki Stratejik Plan dönemindeki tecrübeler ışığında katılımcılığı esas alan bir yaklaşımla hazırlanmıştır. Stratejik Planın hazırlanmasında emeği geçenlere ve mesai arkadaşlarıma teşekkür ediyor, tüm okul ve kurumlarımıza ölçülebilir mükemmel sonuçlar getirmesini diliyorum.

**Şefika BİÇER**

**İlçe Milli Eğitim Müdürü**



Eđitim kurumlarının kendilerinden beklenen işlevleri yerine getirebilmeleri, iyi bir planlamaya ve bu planın etkin bir şekilde uygulanmasına bađlıdır. Bir olgu olarak deđişme, tüm kurumlarda olduđu gibi eđitim kurumlarında da; amaç, yapı ve davranış gibi özelliklerin uzun dönemde etkisiz hâle gelmesine ve çevreye uyumunda güçlüklerle karşılaşmasına yol açmaktadır. Bu nedenle, eđitim kurumlarının özellikle okulların gelişmeleri, çevreye uyum sağlamaları ve çevreyi deđişime hazırlayabilmeleri; yenilik yapmalarını, açık ve dışa dönük stratejiler geliştirmelerini zorunlu hâle getirmektedir.

Dünyadaki gelişmeler Türk kamu yönetiminde kapsamlı bir yeniden yapılanma ihtiyacını ortaya çıkarmıştır. Bu çerçevede, toplumun taleplerine karşı duyarlı, katılımcılıđa önem veren, hedef ve önceliklerini netleştirmiş, hesap veren, şeffaf ve etkin bir kamu yapılanmasının geređi olarak “Stratejik Yönetim” yaklaşımı benimsenmiştir.

Bu kapsamda hazırlanan stratejik plan; bir yandan kurum kültürü ve kurum kimliđi oluşumuna, gelişimine ve güçlendirilmesine destek olurken, diđer yandan kamu mali yönetimine etkinlik kazandıracaktır.

**Serkan KANTEMİR**  
**İlçe Milli Eđitim Şube Müdürü**

<b>İÇİNDEKİLER</b>	<b>SAYFA NO</b>
KAYMAKAM SUNUŞU	i
İLÇE MİLLİ EĞİTİM MÜDÜRÜ SUNUŞU	ii
ŞUBE MÜDÜRÜ SUNUŞU	iii
İÇİNDEKİLER	iv
EKLER LİSTESİ	v
TABLolar DİZİNİ	vi
GRAFİKLER VE ŞEKİLLER LİSTESİ	vii
KISALTMALAR	viii
GİRİŞ	1
I. BÖLÜM: STRATEJİK PLAN HAZIRLIK SÜRECİ	2
ALTINDAĞ İLÇE MİLLİ EĞİTİM MÜDÜRLÜĞÜ 2015-2019 STRATEJİK PLAN HAZIRLIK SÜRECİ	2
II.BÖLÜM: DURUM ANALİZİ	6
A. TARİHİ GELİŞİM	7
B. YASAL YÜKÜMLÜLÜKLER VE MEVZUAT ANALİZİ	9
C. FAALİYET ALANLARI VE SUNULAN HİZMETLER	13
D. PAYDAŞ ANALİZİ	18
E. KURUM İÇİ VE DIŞI ANALİZ	19
F. EĞİTİM VE ÖĞRETİMDE GELİŞİM VE SORUN ALANLARI	33
G. STRATEJİK PLAN MİMARİSİ	34
III.BÖLÜM: GELECEĞE YÖNELİM	36
A. MİSYON, VİZYON VE TEMEL DEĞERLER	37
B. STRATEJİK PLAN GENEL TABLOSU	39
C. TEMA, AMAÇ, HEDEF VE TEDBİRLER	40
IV. BÖLÜM: MALİYETLENDİRME	60
V. BÖLÜM: İZLEME VE DEĞERLENDİRME	62
A. ALTINDAĞ MEM 2011-2014 STRATEJİK PLANININ DEĞERLENDİRMESİ	63
B. ALTINDAĞ MEM 2015-2019 STRATEJİK PLANI İZLEME VE DEĞERLENDİRME MODELİ	65
C. ALTINDAĞ MEM 2015-2019 STRATEJİK PLANI BİRİM SORUMLULUKLARI	68
EKLER	77





TABLolar DİZİNİ	SAYFA NO
Tablo 1: Yasal Yükümlülükler Ve Mevzuat Analizi	9
Tablo 2: Faaliyet Alanları Ve Hizmetler Kaynak: MEB Mevzuatı	13
Tablo 3: İç Paydaş Anketi Katılımcı Bilgisi	19
Tablo 4: Altındağ İlçe Milli Eğitim Müdürlüğü'nün personel durumu	23
Tablo 5: 2014 Kurum Yönetici ve Personelin Eğitim Durumu Dağılımı	24
Tablo 6: 2014 Öğretmenlerin Eğitim Durumu Ve Sayısı	24
Tablo:7 Bilgisayar Labaratuvarı/ BT sınıfı teknolojik kaynakları	25
Tablo 8: Altındağ İlçe Milli Eğitim Müdürlüğü teknolojik altyapı sayısal verileri	25
Tablo 9:Altındağ MEM Finansman Kaynakları Tablosu (2014)	26
Tablo 10:Altındağ MEM Gelir-Gider Tablosu (2014)	26
Tablo 11: Hizmetiçi Eğitim Durumu	27
Tablo 12-a: Kurum Kültürü Toplantıları	28
Tablo 12-b: Kurum Kültürü Toplantıları	28
Tablo 13: 2015-2019 Dönemi Tahmini Maliyet Dağılımı Tablosu	61
Tablo: 14 İzleme ve Değerlendirme Takvimi	66

<b>GRAFİKLER VE ŞEKİLLER LİSTESİ</b>	<b>SAYFA NO</b>
<b>Şekil 1: Altındağ İlçe Millî Eğitim Müdürlüğü Stratejik Planlama Modeli</b>	<b>3</b>
<b>Şekil 2- Stratejik Plan Oluşum Şeması</b>	<b>5</b>
<b>Şekil 3: Altındağ İlçe Milli Eğitim Müdürlüğü Organizasyon Şeması</b>	<b>22</b>
<b>Şekil 4- Altındağ İlçe MEM İzleme ve Değerlendirme</b>	<b>67</b>

KISALTMALAR	
GZFT	Güçlü, Zayıf, Fırsat Ve Tehdit
PEST	Politik, Ekonomik, Siyasal, Teknolojik
ASKE	Araştırma, Stratejik Planlama Ve Kalite Geliştirme Ekibi
ARGE	Araştırma-Geliştirme
MEB	Millî Eğitim Bakanlığı
MEM	Millî Eğitim Müdürlüğü
HEM	Halk Eğitim Merkezi
RAM	Rehberlik Ve Araştırma Merkezi
İÖ	İlkokul
OO	Ortaokul
A.L.	Anadolu Lisesi
EML	Endüstri Meslek Lisesi
KML	Kız Meslek Lisesi
TML	Ticaret Meslek Lisesi
MTAL	Mesleki Ve Teknik Anadolu Lisesi
İHL	İmam Hatip Lisesi
OÇEM	Otistik Çocuklar Eğitim Merkezi
KHK	Kanun Hükmünde Kararname
EKYS	Eğitimde Kalite Yönetim Sistemi
TKY	Toplam Kalite Yönetimi
MEBBİS	Millî Eğitim Bakanlığı Bilişim Sistemleri
TÜİK	Türkiye İstatistik Kurumu
DYS	Doküman Yönetim Sistemi
YGS	Yüksek Öğretime Geçiş Sınavı
LYS	Lisans Yerleştirme Sınavı
TEOG	Temel Eğitimden Ortaöğretime Geçiş Sistemi
STK	Sivil Toplum Kuruluşları
SGK	Sosyal Güvenlik Kurumu
VHKİ	Veri Hazırlama Kontrol İşletmeni
HİE	Hizmetiçi Eğitim
AB	Avrupa Birliği

# GİRİŞ

Dünyadaki kalite yönetimi ve performans yönetimi konusundaki gelişmeler sonucu 1927 yılından beri yürürlükte olan 1050 sayılı Muhasebe-i Umumiye Kanunu 10 Aralık 2003'de çıkarılan 5018 sayılı Kamu Mali Yönetimi ve Kontrol Kanunu'yla değiştirilmiştir. Yenikanun 2006 yılı bütçesinden başlayarak uygulanmaya başlanmıştır. Bu kanun, kamuidarelerinin kalkınma planları, programlar ve benimsedikleri temel ilkeler çerçevesinde geleceğe ilişkin misyon ve vizyonlarını oluşturarak stratejik amaçlar ve ölçülebilir hedefler saptamalarını, performanslarını önceden belirlenmiş göstergeler doğrultusunda ölçmelerini ve bu sürecin izleme ve değerlendirmesini yapmak amacıyla katılımcı yöntemlerle stratejik plan hazırlamalarını; kurum bütçelerini de hazırladıkları bu stratejik plana göre yapmalarını öngörmektedir.

Kamu Yönetimi Reformu kapsamında alan, Yüksek Planlama Kurulu kararlarında ve 5018 sayılı Kamu Malî Yönetimi ve Kontrol Kanunu'nda, kamu kuruluşlarının stratejik planlarını hazırlamaları ve gelecek dönemlerde kuruluş bütçelerini bu planda öngörülen kuruluş misyonu, vizyonu, amaç ve hedefleri ile uyumlu olacak biçimde performans programlarına dayalı olarak oluşturması gerektiği hükme bağlanmıştır.

Eğitim sistemini planlamadan ülkenin kalkınmasını sağlamak mümkün olmayacağından Milli Eğitim Bakanlığı 2009 yılında tüm okul ve kurumlarda stratejik plan hazırlanması ve uygulanması sürecini başlatmış olup Milli Eğitim Bakanlığı ile Müdürlüğümüzün 2010-2014 tarihli ilk Stratejik Planı 01.01.2010 tarihinde yayımlanmıştır. MEB 2015 -2019 Stratejik Planı Hazırlık Programı doğrultusunda Müdürlüğümüz ikinci plan dönemi 2015-2019 yıllarını kapsayan 5 yıllık stratejik planını hazırlamıştır.

Stratejik Plan, kamu yönetimlerinin orta ve uzun vadeli amaçlarını, temel ilke ve politikalarını, hedef ve önceliklerini, performans ölçütlerini, bunlara ulaşmak için izlenecek yöntemler ile kaynak dağılımlarını içeren plandır.(DPT, 2006).

Stratejik Plan, kamu yönetimlerinin orta ve uzun vadeli amaçlarını, temel ilke ve politikalarını, hedef ve önceliklerini, performans ölçütlerini, bunlara ulaşmak için izlenecek yöntemler ile kaynak dağılımlarını içeren plandır.(DPT, 2006).

Stratejik planlama kurumların aşağıdaki dört temel soruyu cevaplandırmasına yardımcı olur (DPT,2006).

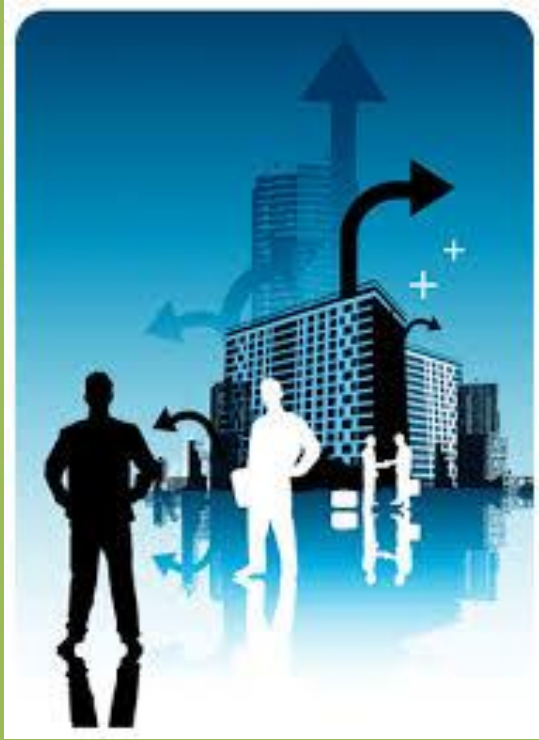
- Neredeyiz?
- Nereye Gitmek İstiyoruz?
- Gitmek İstedığımız Yere Nasıl Ulaşabiliriz?
- Başarımızı Nasıl İzler Eder ve Değerlendiririz?

Ayrıca değişen çevreye uyum sağlamak, bilimsel ve teknolojik gelişmeleri izlemek, sistematik düşünmek, yönetimde etkin olmak, okulların dolayısıyla eğitim sisteminin, etkinliğini artırmak, iyi bir planlama ile mümkündür.

Altındağ İlçe Milli Eğitim Müdürlüğü 2015-2019 Stratejik Planı'nın okul/kurumlarımız ve tüm paydaşlarımıza başarıya ulaşmasını temenni ederiz.

**Altındağ İlçe Milli Eğitim Müdürlüğü**  
**Stratejik Planlama Ekibi**

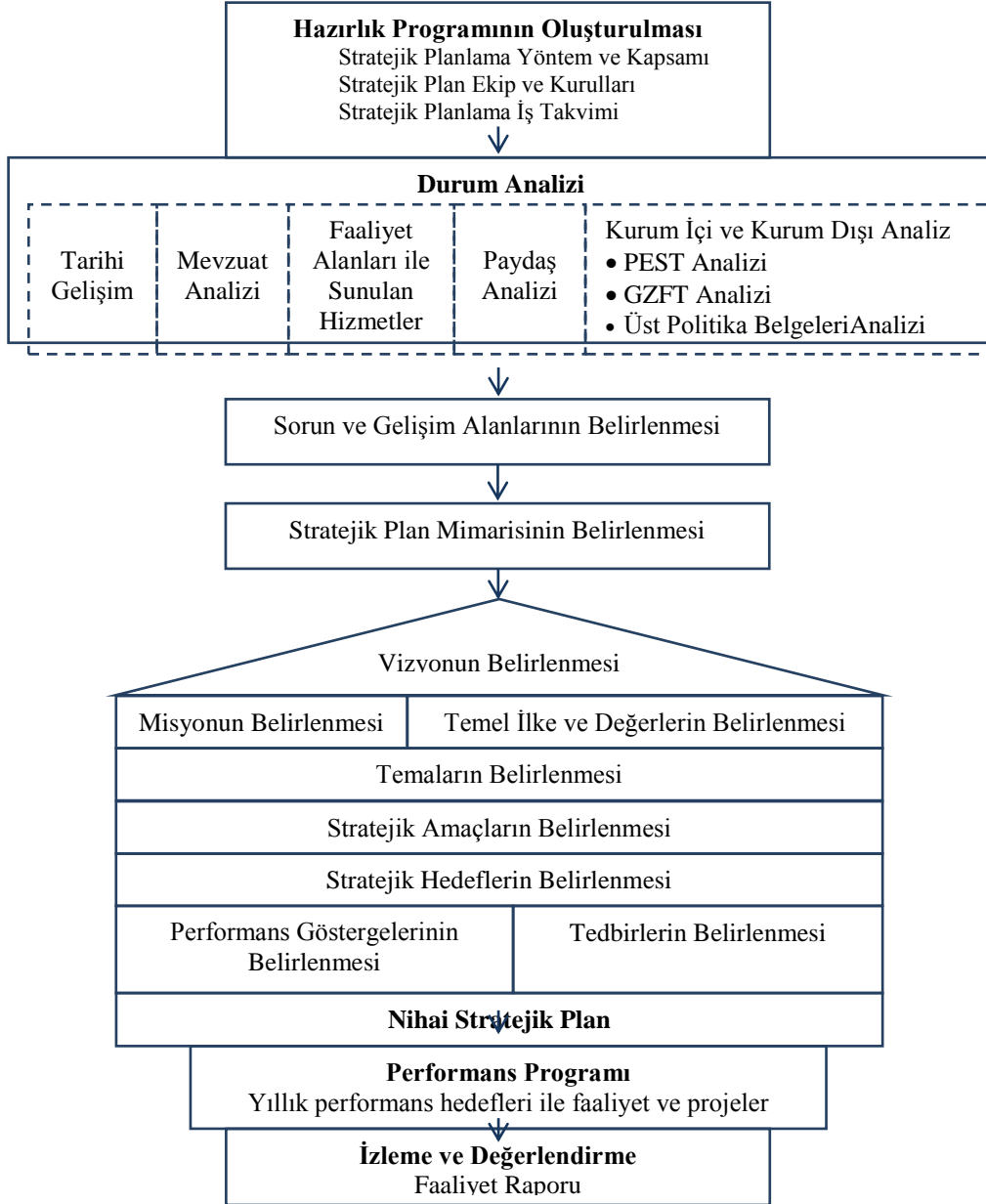
# ALTINDAĞ KAYMAKAMLIĞI İLÇE MİLLİ EĞİTİM MÜDÜRLÜĞÜ



## I.BÖLÜM STRATEJİK PLAN HAZIRLIK SÜRECİ

## 2015-2019 STRATEJİK PLAN HAZIRLIK SÜRECİ

5018 sayılı Kanun'da öngörülen ve stratejik plan hazırlamakla yükümlü kamu idarelerinin ve stratejik planlama sürecine ilişkin takvimin tespiti ile stratejik planların, kalkınma programları ve programlarla ilişkilendirilmesine yönelik usul ve esasların belirlenmesi amacıyla hazırlanan "Kamu İdarelerinde Stratejik Planlamaya İlişkin Usul ve Esaslar Hakkında Yönetmelik" in (26.05.2006 tarihli ve 26179 sayılı Resmî Gazete) yayımlanmasını müteakiben Milli Eğitim Bakanlığı Strateji Geliştirme Başkanlığının 2013/26 nolu Genelgesi ile ikinci dönem stratejik planlama süreci oluşturulmuştur.



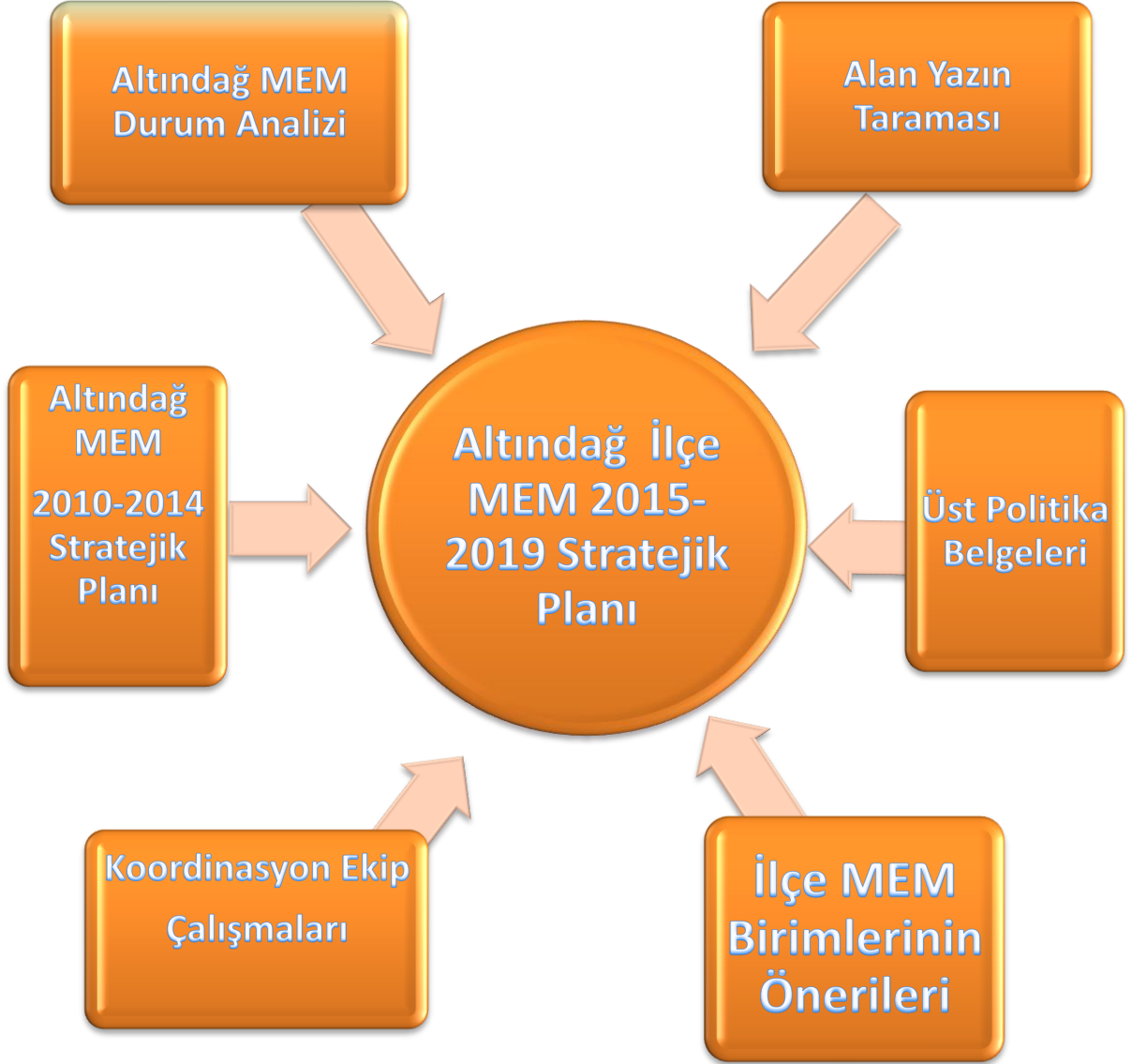
Şekil 1: Altındağ İlçe Millî Eğitim Müdürlüğü Stratejik Planlama Modeli

İlçemizde ikinci stratejik planlama çalışmaları, 2015-2019 tarihli programın Ankara Milli Eğitim Müdürlüğü tarafından tüm ilçe milli eğitim müdürlükleri ile okul/kurumlara 04.12.2013 tarihli ve 2849925 sayılı yazısının duyurulmasıyla başlatılmıştır.

- İlçe Milli Eğitim Müdürü Şefika BİÇER başkanlığında stratejik plan üst kurulunda eğitim her kademesinden bir yönetici ve ilçe milli eğitim şube müdürlerinin bulunması sağlanmıştır.
- Şube Müdürü Serkan KANTEMİR'in başkanlığında stratejik planlama ekibinde öğretmen ve kurum yöneticilerinin de bulunması sağlanmıştır.
- Ekip üyelerinin belirlenmesinde esas olarak kişilerin etki, etkilenme, bilgi ve ilgileri dikkate alınmış, oluşan grupta bütün birimlerin temsil edilmesi sağlanmıştır.
- Kurumun yönetici ve çalışanlarıyla çeşitli aşamalarda toplantılar düzenlenip gerekli bilgilendirmeler yapılmıştır.
- Yapılan planlama dâhilinde ilçemizdeki 154 okul/kurumdan bir yönetici ve en az bir öğretmenin katıldığı toplantılarda, okul/kurumlara yüzyüze rehberlik yapılarak stratejik plan hazırlama süreci konusunda bilgilendirmeler yapılmıştır. Ayrıca istekli okul/kurumlardaki 341 yönetici ve öğretmene stratejik planlama kursu verilmiştir.
- Durum analizi aşamasında üst politika belgeleri (9.Kalkınma Planı, 61.Hükümet Programı Eylem Planı, Bilgi Toplumu Stratejisi Eylem Planı, AB Müktesebatına Uyum Programı, Vizyon 2023, Hayat Boyu Öğrenme Stratejisi Eylem Planı MEB 2015 – 2019 Stratejik Planı, Ankara MEM 2015– 2019 Stratejik Planı ) gözden geçirilmiştir.
- Paydaş analizi yapılarak iç ve dış paydaşlarımız değerlendirilmiş, paydaşlar belirlenerek paydaş etki matrisi ile önceliklendirme yapılmıştır. Paydaş beklentileri, uyguladığımız anket sonuçlarına göre analiz edilerek kurumdan beklentiler tespit edilmiştir. Kurum çalışanlarının görüşleri alınarak GZFT analizi yapılmış, çıkan sonuçlar önem derecesine göre önceliklendirilmiştir. Kurum liderlerinin katıldığı toplantılarda kurumun varoluş nedeni de göz önünde bulundurularak görüşleri alınmış Vizyon, Misyon İlke ve Değerler güncellenmiştir. Bu çalışma bize, İlçe Milli Eğitim Müdürlüğümüzün mevcut durumunu göstermiştir.
- Durum analizi sonuçlarına göre vizyon, misyon ve değerler oluşturulduktan sonra, belirlenen temalar doğrultusunda amaç ve hedefler belirlenmiştir.

**2015-2019 yıllarını kapsayan Altındağ İlçe Milli Eğitim Müdürlüğü Stratejik Planı 3 Tema, 3 Stratejik Amaç ve 7 Hedeften oluşmaktadır.**

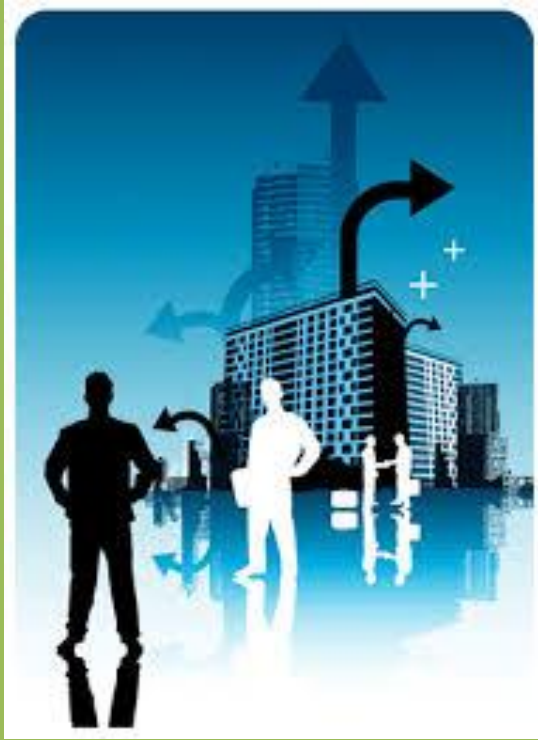
## STRATEJİK PLAN OLUŞUM ŞEMASI



Şekil 2- Stratejik Plan Oluşum Şeması



# ALTINDAĞ KAYMAKAMLIĞI İLÇE MİLLİ EĞİTİM MÜDÜRLÜĞÜ



## II.BÖLÜM DURUM ANALİZİ

## A.TARİHİ GELİŞİM



Cumhuriyetimizin kuruluşuna şahitlik eden toprakları sınırları içine alan Altındağ ilçesi içinde yer alan İlçe Milli Eğitim Müdürlüğü 1984 yılında Nevzat ÖZDİL tarafından kurulmuştur.

İlçemiz Cumhuriyetimizin Başkentinin en değerli tarihsel sürecini yaşamış en belirgin kültürel eserlere sahiptir. Ankara ilk yerleşim merkezi olmaya başladığı yıllardan itibaren,

Altındağ bölgesinde kurulmuş ve gelişmiştir.

Ankara'yı Ankara yapan tüm değerler Altındağ'dadır. Altındağ'ın (Eski Ankara'nın) tarihi, Kale'nin tarihiyle özdeş sayılır, bilinen tarihi paleolitik çağlara kadar uzanıyor. Ancak en aydınlatıcı bulgular Hititlerden öteye gitmiyor. M.Ö. 4000-1200 yıllarına denk gelen Hititler döneminde Ankara Kalesinin İçkale bölümünün yerleşime açık olduğu biliniyor.

M.Ö. 547 yılındaki Pers egemenliğinden sonra, M.Ö. 281 yılında Galatların eline geçen Ankara, bu dönemde kale-kent haline dönüşür. Ankara Kalesinin konumu, yapılış şekli, kullanılan taşların özellikleri Galatlar tarafından inşa edildiğini gösteriyor.

Ankara, M.Ö. 25 yılında Roma topraklarına katılır, bulunduğu bölgenin başkenti niteliğini kazanır. M.S.10 yılında Hacı Bayram-ı Veli Camiinin bulunduğu yerde İmparator Augustus adına bir tapınak inşa edilir. Yine bu dönemde İmparator Augustus Yunan şehir devletlerini (polis) örnek alarak Ankara'yı 12 semtten (füle) oluşan serbest bir şehir haline dönüştürür. Ankara, M.S. 395 yılında Roma İmparatorluğunun ikiye bölünmesiyle birlikte 1073 yılına kadar Bizanslıların yönetiminde kalır.

1073'te kent Türkler'in eline geçer; 1143'te Selçuklu Sultanı 1.Mesut, 1169'da da 2. Kılıçarslan tarafından yönetilir. İç Kaledeki Alaaddin Camii, Samanpazarı semtindeki Arslanhane Camii Selçuklu döneminden günümüze kalan önemli eserler. 14.yüzyılda sık sık el değiştiren Ankara; İlhaniler, Eretna Beyliği, Ahiler daha sonra da Osmanlıların egemenliğine girer, 1402'de de ünlü Ankara Savaşına sahne olur Osmanlı döneminde, önce Büyük Anadolu Eyaletinin merkezi, sonra da sancak merkezi olan Ankara'da sof yapımı, debbağlık ve kundura üretimi oldukça gelişir, ticaretin gelişmesiyle birlikte birçok han ve bedesten inşa edilir.

Cumhuriyetin kurulmasıyla başkent olan Ankara, sahip olduđu tarihi mirasın üzerine inşa edilerek bu günkü görünümüne ulaşır. İlk yerleşim merkezi olmaya başladığı yıllardan itibaren Ankara, Altındağ bölgesinde kurulur ve gelişir. Kalesi, camileri, hanları, hamamları ve evleriyle kale ve civarında yerleşilmiş bir Anadolu kasabasıdır Ankara.

Altındağ, mimarinin yanı sıra önemli düşünürlerin, sanat adamlarının izlerini de taşır. Hacı Bayram-ı Veli, Mimar Sinan, Cenab-ı Ahmet Paşa bu önemli düşünürlerden birkaçıdır. Bu düşünürleri Altındağ bölgesi içinde somutlaştıran ve günümüze kadar ulaştıran Hacı Bayram-ı Veli Camii ve Mimar Sinan'ın izlerini taşıyan Cenab-ı Ahmet Paşa Camii en önemli eserlerdendir.

Altındağ dünyanın en önemli uygarlık müzelerinden olan Anadolu Medeniyetleri Müzesi'ni de içinde barındırıyor.

Ayrıca Kurtuluş, Cumhuriyet, Etnografya, Gar gibi diğer önemli müzeler de Altındağ sınırları içinde yer alır.

Cumhuriyeti kuran ilk meclis ve Cumhuriyet'in simgesi Zafer Anıtı Altındağ'ın merkezi Ulus'tadır. Yüzyıllardır ayakta kalan 30'a yakın Selçuklu ve Osmanlı dönemi camisi de tüm ihtişamlarıyla kenti süslemeyi sürdürüyor. Sulu Han ticaretiyle, Çengel Han sanayi müzesiyle, Pirinç Han ise kültür ve sanat merkezi olarak Altındağ'a hayat veriyor; Roma Hamamı, Augustus Tapınağı, Julianus Sütunu sizleri Roma ve Bizans İmparatorluklarına doğru mistik bir geziye çıkarmak için bekliyor.

Ankara'ya gelen yerli ve yabancı gezginlerin görmeden gidemeyeceği bir yerdir Altındağ. Ankara Kalesi'ne çıkılır ve Ankara tümüyle kuşbakışı seyredilir. Kültürel ve tarihsel zenginlikleriyle, camileri, kiliseleri ve havrasıyla Altındağ, Anadolu mozağının en zengin örneklerindendir.

## B. YASAL YÜKÜMLÜLÜKLER VE MEVZUAT ANALİZİ

Altındağ ilçe Milli Eğitim Müdürlüğüne yüklenen görev ve sorumluluklar ile Müdürlüğümüzün faaliyet alanlarını düzenleyen mevzuat incelenerek, yasal yükümlülükler ve mevzuat analizi listesi oluşturulmuştur. Yasal yükümlülükler ve mevzuat analizi sonuçları Müdürlüğümüzün faaliyet alanlarının belirlenmesine ve misyonumuzun oluşturulmasına katkı sağlamıştır.

Altındağ İlçe Milli Eğitim Müdürlüğünün yasal yetki, görev ve sorumlulukları, başta T.C. Anayasası olmak üzere 1739 sayılı Milli Eğitim Temel Kanunu ve 652 sayılı Milli Eğitim Bakanlığının Teşkilat ve Görevleri Hakkında KHK hükümlerine dayanılarak 28471 sayılı Resmi Gazete’de yayımlanan Milli Eğitim Bakanlığı İl ve İlçe Milli Eğitim Müdürlükleri Yönetmeliği esaslarına göre belirlenmektedir.

### A. Yönetim Hizmetleri

- 1) Kanun, tüzük, yönetmelik, yönerge, genelge, plân, program ve amirlerce kendilerine verilen görevleri yapmak,
- 2) Bulunduğu görev alanındaki millî eğitim hizmetlerini incelemek, görev alanına giren okul ve kurumların ihtiyaçlarını tespit ederek kendi yetkisi dâhilinde olanları yapmak, olmayanları yetkili makamlara bildirmek.

### B. İnsan Kaynakları Hizmetleri

1. Müdürlüğüne bağlı her tür ve derecedeki kurumlarında görevli personel için öğretmen bilgi defteri ve formlarını tutmak, bu konuda İl ile koordinasyonu sağlamak, mevcut öğretmen sayılarını ve gelecek öğretim yılının öğretmen ve diğer personel ihtiyacını ilgili makamlara bildirmek.
2. İl içinde nakil isteyen öğretmenlerin görev yeri taleplerini il Milli Eğitim Müdürlüğüne sunmak
3. İlk ve orta dereceli okullar ve eğitim kurumlarına yönetici atama işlemlerini usulüne uygun yürütmek
4. İhtiyaç halinde vekil ve ücretli öğretmen görevlendirilmesini İl Makamına teklif etmek ve alınacak onay doğrultusunda işlem yapmak.
5. Öğretmen ve diğer personelin terfi, izin, adaylık, emeklilik gibi özlük haklarına ilişkin işlemlerden yetkisi dahilinde olanların sonuçlandırılmasını sağlamak.
6. Öğretmen ve diğer personelin disiplinle ilgili işlemlerini usulüne göre yapmak.
7. Sözleşmeli personelin iş ve işlemlerini yürütmek.
8. Emekliye ayrılmaları gerekenlerle, emekliye ayrılmak isteyenlerin işlemlerini yapmak.
9. Personelin özlük haklarına ilişkin tahakkuk ve mutemetlik işlerini yürütmek.
10. Öğretmen ve diğer personelin hizmetiçi eğitimi için gerekli işlemleri yaparak ilgili makama iletme.

## C. Eğitim-Öğretim Hizmetleri

1. Kanun, tüzük, yönetmelik, yönerge, program, genelge ve amirlerle tespit edilen eğitim amaçlarının okul ve kurumlarda gerçekleştirilmesini sağlamak.
2. Görev alanındaki okul ve kurumlarda eğitim faaliyetlerinin Atatürk ilke ve inkılâpları doğrultusunda yürütülmesini takip etmek, okul ve kurumlar ile öğrencilerin her türlü bölücü, yıkıcı ve zararlı etkilerden korunmasını sağlayıcı tedbirler almak.
3. Öğrenciler ve gençleri kumar, içki, sigara, uyuşturucu maddeler ve yasaklanmış yayınlardan korumak için gerekli tedbirleri almak ve dikkate değer görülen durumları ilgili makamlara bildirmek.
4. HEM'lerinin, okuma odalarının ve mesleki eğitim merkezlerinin açılmasını, çalışmasını, gelişmesini, denetlenmesini sağlamak, çalışmaların daha verimli olması için gerekli tedbirleri almak, yaygın eğitim kurumlarında görevlendirilecek öğretmenlerin görev yerlerinin belirlenmesine yönelik işleri yapmak.
5. Görev alanındaki toplum kalkınmasına ilişkin plan ve programların hazırlanmasına ve uygulanmasına katılmak, ilgililerle devamlı işbirliği yapmak.
6. Çıraklık ve yaygın eğitim faaliyetlerinin geliştirilmesi ve yaygınlaştırılması için gerekli olan bina, tesis, araç ve gereçleri zamanında sağlamak, bu amaçla çeşitli kurumların bina, tesis ve imkânlarından yararlanmak.
7. Örgün eğitim sistemine girmemiş, herhangi bir eğitim kademesinden ayrılmış veya bitirmiş vatandaşların yaygın eğitim yoluyla genel, mesleki ve teknik alanlarda eğitilmelerini sağlamak, hizmeti yaygın eğitime ait mevzuata göre yürütmek.
8. Okullarda Rehberlik Servislerinin kurulmasını, bunların personel, araç, gereç ve benzeri bakımdan geliştirilmesini ve bu hizmetlerin mevzuata göre yürütülmesini sağlamak.
9. Özel eğitime muhtaç çocukların eğitimi ile ilgili tedbirleri almak.
10. RAM'ların görevlerini yürütmelerinde resmi ve özel okul, kurum ve birimler arasında iş birliği ve koordinasyonu sağlamak.
11. İlkokuldan itibaren öğrencilerin mesleki ilgi ve yetenekleri doğrultusunda yönlendirilmelerine ve verimli çalışma alışkanlığı kazanmalarına yönelik tedbirler almak.
12. Bakanlığa bağlı her tür ve derecedeki örgün ve yaygın eğitim kurumlarının, ders ve laboratuvar araç ve gereçleri ile bunların donatımına ve basılı eğitim malzemelerine ait ihtiyaçları tespit etmek, planlamak ve ilgili yerlere iletmek.
13. Yurt dışında öğrenim görürken yurda dönen, ilk ve orta dereceli okul öğrencilerinin denklik işlemlerinin mevzuata göre yürütülmesini sağlamak.
14. Özel okul, kurs, öğrenci yurdu, pansiyon ve benzeri kurumlar açmak üzere başvuruların isteklerini incelemek ve gereklerini erine getirmek.
15. Eğitim ve öğretim kurumlarının açılması, kapatılması ve bunlara ad verilmesi işlerini yürütmek.
16. Türk dili, Türk tarihi, Türk kültürü ve güzel sanatlar alanındaki çalışmalar ile yakından ilgilenerken, çalışmaların faydalı bir şekilde yürütülmesini sağlamak.

17. Danışma vb. kurulların mevzuata uygun olarak çalışmasını sağlamak.
18. Öğrenci disiplin durumunu takip etmek, disiplinsizliği önleyici tedbirler almak, öğrenci üst disiplin kurulu hizmetlerini yürütmek.
19. Okul ve kurumlarda toplum ve insan sağlığı ile ilgili halka açık kurs, seminer ve konferanslar düzenlemek.
20. Müdürlüğüne bağlı okul ve kurumlarda öğrencilerin periyodik tarama ve aşılama işlemlerinin zamanında yapılmasını, gençliğe ve sporcu öğrencilere gerekli sağlık hizmetlerinin verilmesini sağlamak.
21. Okul ve kurumlarda eğitim programlarının uygulanması sırasında görülen aksaklıkları tespit etmek, düzeltilmesi için ilgili makamlara rapor sunmak.
22. Bakanlığa bağlı resmi, özel okul ve kurumların verdikleri diploma ve belgeleri incelemek, onaylamak ve bunlara ait evrakları arşivlemek.
23. Gençlerin ve öğrencilerin serbest zamanlarını sosyal, kültürel, sportif, izcilik, halk oyunları vb. amatör faaliyet alanlarında değerlendirmelerine yönelik çalışma ve hizmetleri yürütmek.
24. Okul içi ve okullar arası beden eğitimi ve spor faaliyetlerini organize etmek ve yürütmek.
25. Basında yer alan eğitim ve öğretimle ilgili yerel haberleri değerlendirerek gereğini yerine getirmek.
26. Milli ve mahalli bayramların programlarının yapılması, uygulanması ve sonuçlarının değerlendirilmesine ilişkin işlerle ilgili verilen görevleri yapmak.
27. Çıraklık ve Mesleki Eğitim Kanununa ve bu kanuna göre çıkarılmış diğer mevzuata göre işleri yürütmek, eğitim merkezlerinde çırak, kalfa ve ustaların genel ve mesleki eğitimlerini sağlamak.
28. Okul Aile Birliklerinin usulüne uygun olarak çalışmalarını sağlamak.
29. Okul ve kurumlarda eğitici çalışmaların yönetmeliğine göre yapılan çalışmaları denetlemek, örnek çalışmaları çevreye duyurmak ve teşvik edici yarışmalar düzenlemek.
30. Okul ve kurumlarda sağlık, beslenme, trafik vb. hizmetlerle ilgili eğitim ve öğretim programlarının uygulanması için tedbirler almak.

#### **D. Bütçe-Yatırım Hizmetleri**

1. İlçe sınırları içindeki İl ve Bakanlığa ait veya tahsisli bina, tesis, araç ve gereçler ile İl ve Bakanlığın diğer imkânlarından, bütün okul ve kurumların bir program dâhilinde dengeli olarak faydalanmasını sağlamak.
2. Okul ve kurumlar için arsa temin etmek ve eğitim tesislerinin yapım, bakım ve onarım işlerini yürütmek.
3. Okul ve kurumlardan gelecek bütçe tekliflerini incelemek, değerlendirmek ve gerekli ödeneğin sağlanması için ilgili makamlara teklifte bulunmak
4. Genel Bütçeden Müdürlüğümüze ayrılan ödeneklerin mevzuata uygun olarak dağıtım ve sarf işlemlerini yapmak ve bu konudaki işlemleri denetlemek.
5. Görev alanındaki yatırımlarla ilgili olarak taslak programları usulüne uygun olarak hazırlamak ve

zamanında ilgili makamlara iletmek.

6. programa alınan yatırımların zamanında ihale edilmesi ve bitirilmesi için gereken işleri yapmak ve yaptırmak.

7. Ayniyat talimatnamesi gereği olan iş ve işlemleri yapmak.

8. Diğer her türlü parasal işler ve öğrencilerin burs vb. iş ve işlemlerini yapmak.

### **E. Araştırma-Planlama-İstatistik Hizmetleri**

1.Genel nüfus sayımlarına göre değerlendirme yapmak, muhtemel öğrenci artışı ve ilgisini tespit etmek, bu tespitlere göre okul yapım ve dağılımını planlamak.

2. Her türlü istatistiki bilginin toplanmasını, değerlendirilmesini sağlamak ve bunlarla ilgili formları hazırlamak ve geliştirmek.

3.Okul ve kurumların bina, araç ve gereç durumlarını gösteren istatistik ve kartların tutulmasını sağlamak.

4. İlçe genelinde okulların başarı, disiplin vb. durumlarını takip etmek ve değerlendirmek.

5. Öğrenci ve öğretmenlerin okullar itibariyle dengeli bir şekilde dağılımını sağlamak için gerekli araştırmayı yapmak.

6. Hizmetlerin çabuk ve verimli yürütülmesini sağlamak için araştırma ve planlama yapmak.

Tablo 1: Yasal Yükümlülükler Ve Mevzuat Analizi Kaynak: MEB Mevzuatı

## C. FAALİYET ALANLARI VE SUNULAN HİZMETLER

2015-2019 Stratejik Plan hazırlık sürecinde Müdürlüğümüzün faaliyet alanları ve sunulan hizmetlerin belirlenmesine yönelik çalışmalar yapılmıştır. Bu kapsamda şubelerin yasal yükümlülükleri, standart dosya planı ve kamu hizmet envanteri incelenerek Müdürlüğümüzün sunulan hizmetleri tespit edilmiş ve sekiz faaliyet alanı altında gruplandırılmıştır.

### Müdürlüğümüzün faaliyet alanları ve sunulan hizmetleri;

#### EĞİTİM VE ÖĞRETİM

- 1) Eğitimde fırsat eşitliğini sağlamak,
- 2) Eğitim öğretim programlarının uygulanmasını sağlamak, uygulama rehberleri hazırlamak,
- 3) Ders kitapları, öğretim materyalleri ve eğitim araç-gereçlerine ilişkin işlemleri yürütmek, etkin kullanımlarını sağlamak,
- 4) Eğitime erişimi teşvik edecek ve artıracak çalışmalar yapmak,
- 5) Eğitim hizmetlerinin yürütülmesinde verimliliği sağlamak,
- 6) Eğitim kurumları ve öğrencilere yönelik araştırma, geliştirme ve saha çalışmaları yapmak,
- 7) Eğitim moral ortamını, okul ve kurum kültürünü ve öğrenme süreçlerini geliştirmek,
- 8) Eğitime ilişkin projeler geliştirmek, uygulamak ve sonuçlarından yararlanmak,
- 9) Kamu ve özel sektör eğitim paydaşlarıyla iş birliği içinde gerekli iş ve işlemleri yürütmek,
- 10) Eğitim hizmetlerinin geliştirilmesi amacıyla Bakanlığa tekliflerde bulunmak,
- 11) Etkili ve öğrenci merkezli eğitimi geliştirmek ve iyi uygulamaları teşvik etmek,
- 12) Okul öncesi eğitimi yaygınlaştıracak ve geliştirecek çalışmalar yapmak,
- 13) İlköğretim öğrencilerinin maddi yönden desteklenmesini koordine etmek,
- 14) Yükseköğretimle ilgili Bakanlıkça verilen görevleri yerine getirmek,
- 15) Yükseköğretime giriş sınavları konusunda ilgili kurum ve kuruluşlarla iş birliği yapmak.
- 16) Mesleki ve teknik eğitim-istihdam ilişkisini yerelde sağlamak ve geliştirmek,
- 17) 5.6.1986 tarihli ve 3308 sayılı Mesleki Eğitim Kanunu kapsamında çıraklık eğitimi ile ilgili iş ve işlemleri yapmak,
- 18) Meslekî ve teknik eğitimin yerel ihtiyaçlara uygunluğunu sağlamak,
- 19) Din kültürü ve ahlak bilgisi eğitim programlarının uygulanmasını sağlamak,
- 20) Seçmeli din eğitimi derslerini takip etmek, uygulanmasını gözetmek,
- 21) Din eğitiminde kullanılan ders kitabı ve materyallerin teminini koordine etmek,
- 22) Bakanlık tarafından oluşturulan özel eğitim ve rehberlik politikalarını uygulamak,
- 23) Resmi eğitim kurumlarınca yürütülen özel eğitimin yaygınlaşmasını ve gelişmesini sağlayıcı çalışmalar yapmak,
- 24) Özel eğitim programlarının uygulanma süreçlerini izlemek ve değerlendirmek,
- 25) Bilim sanat merkezleriyle ilgili iş ve işlemleri yürütmek,
- 26) Rehberlik ve araştırma merkezlerinin nitelikli hizmet vermesini sağlamak,
- 27) Rehberlik ve araştırma merkezlerinin ölçme araçlarını sağlamak,
- 28) Mobil rehberlik hizmetlerinin uygulanmasını sağlamak,
- 29) Madde bağımlılığı, şiddet ve benzeri konularda toplum temelli destek sağlamak,
- 30) Engelli öğrencilerin eğitim hizmetleri ile ilgili çalışmalar yapmak,
- 31) Rehberlik ve kaynaştırma uygulamalarının yürütülmesini sağlamak,
- 32) Rehberlik servislerinin kurulmasına ve etkin çalışmasına yönelik tedbirler almak,
- 33) Özel yetenekli bireylerin tespit edilmesini ve özel eğitime erişimlerini sağlamak,
- 34) Özel yetenekli bireylerin eğitici eğitimlerini planlamak ve uygulamak,
- 35) Özel yetenekli birey eğitimi ile ilgili araştırma, geliştirme ve planlama çalışmaları yapmak,



- 36) Örgün eğitim alamayan bireylerin bilgi ve becerilerini geliştirici tedbirler almak,
- 37) Hayat boyu öğrenmenin imkân, fırsat, kapsam ve yöntemlerini geliştirmek,
- 38) Yetişkinlere yönelik yaygın meslekî eğitim verilmesini sağlamak,
- 39) Öğrenme fırsat ve imkânlarını destekleyici çalışmalar yapmak,
- 40) Beceri ve hobi kursları ile kültürel faaliyetlerle ilgili iş ve işlemleri yürütmek,
- 41) Çocuk, genç ve aileler ile ilgili eğitim ve sosyo-kültürel etkinlikler yapmak,
- 42) Açık öğretim sistemi ile ilgili uygulamaları yürütmek,
- 43) Edinilen bilgilerin denkliliğine ilişkin iş ve işlemleri yürütmek,
- 44) Mesleki Yeterlilik Kurumuyla ilgili iş ve işlemleri yürütmek,
- 45) Özel öğretim kurumlarıyla ilgili Bakanlık politika ve stratejilerini uygulamak,
- 46) Özel öğretim kurumlarınca yürütülen özel eğitimin gelişmesini sağlayıcı çalışmalar yapmak,
- 47) Engellilerin özel eğitim giderleriyle ilgili iş ve işlemleri yürütmek,
- 48) 8.2.2007 tarihli ve 5580 sayılı Özel Öğretim Kurumları Kanunu kapsamında yer alan kurumların açılış, kapanış, devir, nakil ve diğer iş ve işlemlerini yürütmek,
- 49) Özel yurtlara ilişkin iş ve işlemleri yürütmek,
- 50) Özel öğretim kurumlarındaki öğrencilerin sınav, ücret, burs, diploma, disiplin ve benzeri iş ve işlemlerini yürütmek,
- 51) Özel okulların arsa tahsisi ile teşvik ve vergi muafiyetiyle ilgili iş ve işlemlerini yürütmek,
- 52) Kursiyerlerin sınav, ücret, sertifika ve benzeri iş ve işlemlerini yürütmek,
- 53) Özel öğretim kurumlarını ve özel yurtları denetlemek, sonuçları raporlamak ve değerlendirmek,
- 54) Özel öğretim kurumlarında öğretim materyallerinin kullanımıyla ilgili süreçleri izlemek, değerlendirmek,
- 55) Özel eğitim ve özel öğretim süreçlerini izlemek ve değerlendirmek,
- 56) Öğrencilerin daha fazla başarı sağlamalarına ilişkin faaliyetler yürütmek.

#### **YÖNETİM VE DENETİM**

- 1) İlçe Millî Eğitim Müdürü hariç yönetici, öğretmen ve diğer memurların denetim hizmetlerini yürütmek,
- 2) İnceleme, soruşturma veya ön inceleme raporlarıyla ilgili iş ve işlemleri yürütmek,
- 3) Öğretmen ve yöneticilerin uyum eğitimi ve gelişimlerine yönelik çalışmalar yapmak,
- 4) Eğitim-öğretim ve yönetim alanlarını geliştirici araştırma ve çalışmalar yapmak,
- 5) Malî, hukukî ve fikrî haklar konusundaki uyuşmazlıklara ilişkin iş ve işlemleri yürütmek,
- 6) Adlî ve idarî davalar ile tahkim yargılaması ve icra işlemlerinde Kaymakamlığı temsil etmek,
- 7) Dava ve icra işlemlerini yürütmek, anlaşmazlıkları önleyici hukuki tedbirleri almak,
- 8) Hizmet satın alma yoluyla yaptırılan dava ve icra takiplerini izlemek ve denetlemek,
- 9) Soruşturma ve inceleme raporlarına ilişkin iş ve işlemleri yürütmek,
- 10) Disiplin kuruluna girecek dosyaların iş ve işlemlerini yapmak,
- 11) Adlî ve idarî makamlardan gelen ön inceleme iş ve işlemlerini yürütmek,
- 12) İdarî, adlî ve icra davalarıyla ilgili yazışmaları yapmak,
- 13) İdarî ve adlî itirazlar ile ilgili iş ve işlemleri yürütmek,
- 14) Mevzuatı takip etmek, uygulanmasını gözetmek,
- 15) Mevzuat ve hukuki konularda birimlere görüş bildirmek,
- 16) Özel öğretim kurumlarını ve özel yurtları inceleme, soruşturma raporlarını hazırlamak

## ARAŞTIRMA, GELİŞTİRME, PROJE VE PROTOKOLLER

- 1) İlçe düzeyinde iş takvimini hazırlamak,
- 2) İlçe stratejik planlarını hazırlamak, geliştirmek ve uygulanmasını sağlamak,
- 3) Hükümet programlarına dayalı eylem planı ile ilgili işleri yürütmek,
- 4) Kalkınma planları ve yılı programları ile ilgili işlemleri yürütmek,
- 5) Faaliyetlerin stratejik plan, bütçe ve performans programına uygunluğunu sağlamak,
- 6) Hizmetlerin etkililiği ile vatandaş ve çalışan memnuniyetine ilişkin çalışmalar yapmak,
- 7) Bütçe ile ilgili iş ve işlemleri yürütmek,
- 8) Ayrıntılı harcama programını hazırlamak,
- 9) Nakit ödemelerin planlamasını yapmak, ödemeleri izlemek,
- 10) Malî durum ve beklentiler raporunu hazırlamak,
- 11) Kamu zararı ile ilgili iş ve işlemleri yürütmek,
- 12) Yatırımlarla ilgili ihtiyaç analizlerini yapmak, verileri hazırlamak,
- 13) Performans programıyla ilgili iş ve işlemleri yürütmek,
- 14) Okul-aile birlikleri ile ilgili iş ve işlemleri yürütmek,
- 15) Eğitim kurumu, bina veya eklentileri ile derslik ihtiyaçlarını tespit etmek,
- 16) İstatistikî verileri ilgili birimlerle işbirliği içinde ulusal ve uluslararası standartlara uygun ve eksiksiz toplamak, güncelleştirmek, analiz etmek ve yayımlamak,
- 17) Eğitim kurumları, yönetici, öğretmen ve çalışanlar için belirlenen performans ölçütlerinin uygulanmasını izlemek, yerel ihtiyaçlara göre performans ölçütleri geliştirmek ve uygulamak,
- 18) İlgili birimlerle koordinasyon sağlayarak vatandaş odaklı yönetimin oluşturulması, idarenin geliştirilmesi, yönetim kalitesinin artırılması, hizmet standartlarının belirlenmesi, iş ve karar süreçlerinin oluşturulması ile bürokrasi ve kırtasiyeciliğin azaltılmasına ilişkin araştırma geliştirme faaliyetleri yürütmek,
- 19) Eğitime ilişkin araştırma, geliştirme, stratejik planlama ve kalite geliştirme faaliyetleri yürütmek,
- 20) Eğitime ilişkin projeler hazırlamak, uygulamak,
- 21) İlçe millî eğitim müdürlükleri ile eğitim kurumlarının proje hazırlama ve yürütme kapasitesini geliştirici çalışmalar yapmak,
- 22) Araştırma ve uygulama projelerinde finansal ve malî yönetimi izlemek, raporlamak..

## FİZİKİ VE TEKNOLOJİK ALTYAPI

- 1) Yayın faaliyetlerini yürütmek,
- 2) Ders araç ve gereçleri ile donatım ihtiyaçlarını temin etmek,
- 3) Ücretsiz Ders Kitabı Temini Projesini yürütmek,
- 4) Taşınır ve taşınmazlara ilişkin iş ve işlemleri yürütmek,
- 5) Depo iş ve işlemlerini yürütmek,
- 6) Lojmanlar ile ilgili iş ve işlemleri yürütmek,
- 7) Öğretmenevleri ve sosyal tesislerle ilgili iş ve işlemleri yürütmek,
- 8) Döner sermaye iş ve işlemlerini yürütmek,
- 9) Temizlik, güvenlik, ısınma, aydınlatma, onarım ve taşıma gibi işlemleri yürütmek,
- 10) Satın alma iş ve işlemlerini yürütmek,
- 11) Tahakkuk işlemlerine esas olan onayları almak ve ilgili diğer işlemleri yürütmek,
- 12) Genel evrak ve arşiv hizmetlerini yürütmek.
- 13) Yapım programları ile ilgili iş ve işlemleri yürütmek,
- 14) Eğitim kurumu bina veya eklentileri ile derslik ihtiyaçlarını önceliklere göre karşılamak,
- 15) Halk katkısı ile yapılacak eğitim yapılarına ilişkin iş ve işlemlere ilişkin iş ve işlemleri yürütmek,
- 16) İhale edilen yatırımları izlemek, planlanan süre içerisinde hizmete sunulmalarını sağlamak,
- 17) Onarımlara ilişkin iş ve işlemleri yürütmek,
- 18) Yapılan ihalelere ait projelerin ödeneğe esas dosyalarının hazırlanmasına ilişkin iş ve işlemleri yürütmek,
- 19) Projelere göre idarî ve teknik ihale şartnamelerinin hazırlanmasına ilişkin iş ve işlemleri yürütmek,
- 20) Hak edişlere ilişkin iş ve işlemleri yürütmek,
- 21) Eğitim kurumlarındaki eğitim öğretim hizmet alanları dışındaki hizmet ve alanların işletme devri karşılığında eğitim öğretim tesislerinin sözleşme ile gerçek veya özel hukuk tüzel kişilerine

yeniletilmesi veya yeniden yaptırılmasına ilişkin iş ve işlemleri yürütmek,

### **ULUSLARARASI İLİŞKİLER**

- 1) Ulusal ve uluslararası araştırma ve projeleri takip etmek, sonuçlarından yararlanmak,
- 2) Azınlık okulları, yabancı okullar ve milletlerarası okullara ilişkin iş ve işlemleri yürütmek,
- 3) Yurt dışında eğitim alan öğrencilerle ilgili iş ve işlemleri yürütmek.

### **BİLİMSEL, KÜLTÜREL, SANATSAL VE SPORİF FAALİYETLER**

- 1) Rehberlik ve yöneltme/yönlendirme çalışmalarını planlamak, yürütülmesini sağlamak,
- 2) Öğrencilerin eğitim kurumlarına aidiyet duygusunu geliştirmeye yönelik çalışmalar yapmak, yaptırmak ve sonuçlarını raporlaştırmak,
- 3) Öğrencilerin ulusal ve uluslararası sosyal, kültürel, sportif ve izcilik etkinliklerine ilişkin iş ve işlemlerini yürütmek,
- 4) Öğrencilerin okul başarısını artıracak çalışmalar yapmak, yaptırmak,
- 5) Öğrencilerin eğitim sistemi dışında bırakılmamasını sağlayacak tedbirleri almak,
- 6) Öğrencilerin okul dışı etkinliklerine ilişkin çalışmalar yapmak, yaptırmak,
- 7) Sporcu öğrencilere yönelik hizmetleri planlamak, yürütülmesini sağlamak.

### **ÖLÇME DEĞERLENDİRME VE SINAV**

- 1) Ölçme ve değerlendirme iş ve işlemlerini birimlerle işbirliği içerisinde yürütmek,
- 2) Sınavların uygulanması ile ilgili organizasyonu yapmak ve sınav güvenliğini sağlamak,
- 3) Sınav komisyonunun sekretarya hizmetlerini yürütmek,
- 4) Öğretim programlarını teknik yönden izlemek ve sonuçlarını değerlendirmek,
- 5) Eğitim faaliyetlerinin iyileştirilmesine yönelik teknik çözümlere ve yerel ihtiyaçlara dayalı uygulama projeleri geliştirmek ve yürütmek,
- 6) Yenilikçi eğitim ve teknoloji destekli eğitim uygulamaları için yenilikçi çözümler hedefleyen proje ve araştırmalarda birimlere ve resmi ve özel kurumlara ilişkin iş ve işlemleri yürütmek,
- 7) İlgili birimler ile işbirliği içinde proje ve araştırma sonuçlarının yeni uygulamalara yön vererek sürdürülebilir iş süreçlerine dönüşümünü sağlamak,
- 8) Eğitim araç ve ortam standartlarının uygunluk testlerine ilişkin iş ve işlemleri yürütmek,
- 9) Uzaktan eğitim ile ilgili iş ve işlemleri yürütmek,
- 10) Eğitim bilişim ağını işletmek ve geliştirmek, erişim ve paylaşım yetkilerini yönetmek,
- 11) Tedarikçilerin eğitim materyalleri ve e-içerik projelerini incelemek ve değerlendirmek,
- 12) Eğitim teknolojileriyle ilgili bütçe ve yatırım planlamalarını yapmak,
- 13) Bilişime ilişkin Bakanlık ve diğer birim projelerine ilişkin iş ve işlemleri yürütmek,
- 14) Kamu bilişim standartlarına uygun çözümler üretmek,
- 15) Haberleşme, veri ve bilgi güvenliğini sağlamak,
- 16) Eğitim bilişim ağının kullanımının yaygınlaştırılmasını sağlamak,
- 17) Bilişim hizmetlerine ve internet sayfalarına ilişkin iş ve işlemleri yürütmek,
- 18) Elektronik imza ve elektronik belge uygulamalarına ilişkin iş ve işlemleri yürütmek,
- 19) Bilgi işlem ve otomasyon ihtiyacının karşılanmasına destek sağlamak ve işletimini yapmak,
- 20) İstatistikî verilerin saklanmasına ilişkin teknik iş ve işlemleri yürütmek,
- 21) Çağrı sistemleri kurulmasına ve işletilmesine ilişkin iş ve işlemleri yürütmek

### **İNSAN KAYNAKLARI YÖNETİMİ**

- 1) İnsan kaynaklarıyla ilgili kısa, orta ve uzun vadeli planlamalar yapmak,
- 2) Norm kadro iş ve işlemlerini yürütmek,
- 3) İl/ilçe özlük dosyalarının muhafazasını sağlamak,
- 4) Özlük ve emeklilik iş ve işlemlerini yürütmek,
- 5) Disiplin ve ödül işlemlerinin uygulamalarını yapmak,
- 6) Güvenlik soruşturması ve arşiv araştırması işlemlerini yürütmek,
- 7) Yöneticilik formasyonunun gelişmesini sağlayıcı faaliyetler yürütmek,
- 8) Personelin eğitimlerine ilişkin iş ve işlemleri yapmak,
- 9) Aday öğretmenlerin uyum ve adaylık eğitimi programlarını uygulamak,

- 10) Öğretmen yeterliliği ve iş başarımı düzeyini iyileştirici hizmet içi eğitimler yapmak,
- 11) Öğretmen yeterliliklerine ilişkin Bakanlığa geri bildirim ve önerilerde bulunmak,
- 12) Öğretmenlerin hizmet içi eğitimlerine yönelik ulusal ve uluslararası gelişmeleri izlemek,
- 13) Öğretmenlerin meslekî gelişimiyle ilgili araştırma ve projeler yapmak ve uygulamak,
- 14) Öğretmenlerin meslekî gelişimine yönelik yerel düzeyde etkinlikler düzenlemek,
- 15) Yöneticilerin, öğretmenlerin ve diğer personelin atama, yer değiştirme, askerlik, alan değişikliği ve benzeri iş ve işlemlerini yapmak,
- 16) Personelin pasaport ve yurt dışı iş ve işlemlerini yürütmek,
- 17) Sendika ve konfederasyonların il temsilcilikleriyle iletişim sağlamak,
- 18) 25.6.2001 tarihli ve 4688 sayılı Kamu Görevlileri Sendikaları Kanunu kapsamındaki görevleri yürütmek.

Tablo 2: Faaliyet Alanları Ve Hizmetler Kaynak: MEB Mevzuatı

## D. PAYDAŞ ANALİZİ

Katılımcılık stratejik planlamanın temel unsurlarından biridir. Kuruluşun etkileşiminde olduğu tarafların görüşlerinin dikkate alınması stratejik planı sahiplenilmesini sağlayarak uygulama şansını artıracakı düşünölmektedir. Diğer yandan, kamu hizmetlerinin yararlanıcı ihtiyaçları doğrultusunda şekillendirilebilmesi için yararlanıcıların taleplerinin bilinmesi önem taşır.

Altındağ İlçe Milli Eğitim Müdürlüğü'nün ürün ve hizmetleri ile ilgisi olan, kurumu doğrudan ya da dolaylı, olumlu ya da olumsuz etkileyen kişi, kurum ve kuruluşlar tanımlanmıştır. Kurum içi paydaş kimliğini aynı kurumda çalışan birim ya da kişiler oluşturmuştur. Kurum dışı paydaşlar ise kurumun ürün ya da hizmetlerinden nihai olarak yararlanan kişi ya da gruplardır.

Paydaş analizi aşağıda belirtilen taraflar dikkate alınarak yapılmıştır.

- Çalışanlar (Kurum mensupları),
- Paydaşlar/hizmetten yararlananlar (Hizmetten faydalananlar),
- Stratejik ortaklar (Zorunlu olmayan karşılıklı yarara dayalı ilişki),
- İşbirliği içinde olduğumuz kuruluşlar (Ürünü ya da hizmeti üreten kuruluş)

Paydaş analizi ile stratejik planlama sürecine girdi oluşturulması, planın paydaşların beklentileri doğrultusunda şekillenmesi ve taraflarca sahiplenilmesi sağlanacaktır. Altındağ İlçe Milli Eğitim Müdürlüğü'nün paydaş analizi aşağıda sunulmaktadır.

- Altındağ İlçe Milli Eğitim Müdürlüğü 8 farklı eğitim-öğretim bölgesinden oluşmaktadır.
- Bu bölgeler arasından 2 İlkokul, 3 Ortaokul, 2 Anadolu Lisesi, 1 Sosyal Bilimler Lisesi, 2 Meslek Lisesi, 1 Anaokulu, 2 Mesleki Eğitim Merkezi paydaş görüşü almak üzere seçilmiştir.
- Her bir okuldan en az 1 öğrenci, 1 veli, 10 öğretmen ve tüm idarecilerden olmak üzere anket uygulama yoluyla paydaş görüşü alınmıştır.

Paydaş Görüşlerinin alınması için paydaşlara aşağıdaki sorular yöneltilmiştir;

- Kurumumuzun hangi faaliyetleri ve hizmetleri sizin için önemlidir?
- Kurumumuzun olumlu bulduğunuz yönleri nelerdir?
- Kurumumuzun iyileştirilmesi gereken yönleri nelerdir?
- Kurumumuzdan beklentileriniz nelerdir?
- Varsa belirtilmesi gereken diğer hususlar nelerdir?

Kurumumuzun paydaş listesi, ürün, hizmet, faaliyet alanları listesinden yola çıkarak oluşturulmuştur. Paydaş listesinde irtibat kurulacak kurumlar spesifik olarak gösterilmiştir. Paydaşlar etki önem derecesine göre sıralanmış olup, etki ve önem derecesini kaybeden kurum/kuruluşlar listeden çıkartılarak nihai liste oluşturulmuş ve sıralamaya yansıtılmıştır.

## E. KURUM İÇİ VE KURUM DIŐI ANALİZ

### PAYDAŐ ANALİZİ VE GÖRÜŐLER

Altındağ İlçe Milli Eğitim Müdürlüğü'nün ürün ve hizmetleri ile ilgisi olan, kurumu doğrudan ya da dolaylı, olumlu ya da olumsuz etkileyen kiŐi, kurum ve kuruluşlar tanımlanmıştır. Kurum içi paydaŐ kimliğini aynı kurumda çalışan birim ya da kiŐiler oluşturmuŐtur.

PaydaŐ analizi aŐağıda belirtilen taraflar dikkate alınarak yapılmıştır.

- Çalışanlar (Kurum mensupları) ,
- PaydaŐlar/hizmetten yararlananlar (Hizmetten faydalananlar) ,
- Stratejik ortaklar (Zorunlu olmayan karşılıklı yarara dayalı iliŐki),
- Temel ortaklar (Mevzuatla belirlenmiŐ idari bağı olanlar),
- İŐbirliğı içinde olduđumuz kuruluşlar (Ürünü ya da hizmeti üreten kuruluş)

Altındağ İlçe Milli Eğitim Müdürlüğü'nün faaliyetlerimizi ölçmek üzere, Őube müdürleri, İlçe Milli Eğitim Müdürlüğü'nde çalışan Őefler, memurlar, okul müdürleri ve müdür yardımcıları ve öğretmenlere yönelik iç paydaŐ anketi uygulanmıştır.

Hangi faaliyetlerimiz ve hizmetlerimizin memnuniyet düzeyi, Olumlu ve olumsuz yönlerimiz, geliŐtirmemiz gereken yönlerimiz, Altındağ İlçe Milli Eğitim Müdürlüğü'nden beklentiler, İlçe Milli Eğitim Müdürlüğü'nün diđer hizmetleri veya faaliyetlerine iliŐkin bilgi düzeyi, son 5 yıl içerisinde İlçe Milli Eğitim Müdürlüğü'müzün yaptığı başarılı çalışmalar ve baŐaramadıđımız çalışmalar ile ilgili sorular sorulmuŐ, alınan görüşler GZFT analizi içerisinde yer almıŐ, ayrıca misyonumuz, vizyonumuz ve temel deđerlerimizin belirlenmesinde kullanılmıŐtır. (Tablo 3: İç PaydaŐ Anketi Katılımcı Bilgisi)

İÇ PAYDAŐ ANKETİ KATILIMCI BİLGİSİ						
Unvan	Ankete Katılan		Eđitim Durumu			
	Sayısı	Doktora	Yüksek Lisans	Lisans	Ön lisans	Lise
Őube Müdürü	4		1	3		
Okul Müdürü	53		5	48		
Müdür BaŐyardımcısı	16		7	9		
Müdür Yardımcısı	87		12	75		
Öğretmen	244	6	35	195	8	
İlçe MEM Őef	7		1	3	3	
İlçe MEM Memur	13			2	3	8
<b>Toplam</b>	<b>424</b>	<b>6</b>	<b>61</b>	<b>335</b>	<b>14</b>	<b>8</b>

**Tablo 3:** İç PaydaŐ Anketi Katılımcı Bilgisi Kaynak: [http:// altindag.meb.gov.tr](http://altindag.meb.gov.tr)

## PAYDAŞ GÖRÜŞLERİ DEĞERLENDİRME SONUÇLARI

Altındağ İlçe Milli Eğitim Müdürlüğü 2015-2019 Stratejik Planını hazırlamak için ihtiyaç duyulan verileri derlemek amacıyla yapılan anketlerde Müdürlüğümüz paydaşlarının algıları, görüşleri ve değerlendirmeleri alınmıştır. Anket sonucunda çıkan temel sorun alanları ve paydaşların verdikleri cevapların oranları aşağıdaki gibidir:

Müdürlüğümüze bağlı okul yöneticilerine yapılan paydaş anket sonuçları incelendiğinde temel sorun alanları, güçlü ve zayıf yönler, verdikleri sorulara verdikleri yanıtlar incelendiğinde güçlü yönlerden “İletişim-Haberleşme-Toplantı;%93” , “Eğitim-Öğretim; %93” ,“ görüş ve önerilerin dinlenmesi % 82 ” ,“görüş ve önerilerin dikkate alınması % 76”, “sorunların çözümünde inisiyatif alma olanağının bulunması %81” ; zayıf yönler ise “personelin kariyerine destek olma durumu %60 “ , “duyuruların zamanında iletilmesi %63”, “Hizmet İçi Eğitim;%47” , “başarılı yöneticilerin ödüllendirilmesi %59” katılma düzeyleri ortaya çıkmıştır.

Müdürlüğümüze bağlı okul ve ilçe yöneticilerine yapılan ankette açık uçlu sorular sorulmuş yöneticilerin vermiş olduğu yanıtlar incelendiğinde başarılı çalışmalar katılma durumu “Araştırma Çalışmaları % 56”, “ Teknolojik imkânlar %68”, “Yeniliğe ve Değişime Açık Olması %53” şeklindedir.

Müdürlüğümüze bağlı okul yöneticilerine yapılan yönetici açık uçlu sorular sorulmuş yöneticilerin vermiş olduğu yanıtlar incelendiğinde zayıf yönlere katılma durumu “ Personelin uzmanlığı %56”, “Tanıtım ve Halkla İlişkiler Faaliyetleri %61”, “Bürokrasi ve Kırtasiyeciliğin Fazla Olması %55” şeklindedir.

Müdürlüğümüze bağlı okul yöneticilerine yapılan ankette açık uçlu sorular sorulmuş yöneticilerin vermiş olduğu yanıtlar incelendiğinde gelecek beş yılda daha fazla önem vermesi istenilen hizmetler “bürokrasinin azaltılması, hizmetli ve personel istihdamı ve yetiştirilmesi, öğretmen il içi yer değiştirme ile öğretmenlerin uzun süre kalmamaları” şeklindedir.

Müdürlüğümüze bağlı okullarda çalışan öğretmenlere yapılan paydaş anket sonuçları incelendiğinde temel sorun alanları, güçlü yönler, verdikleri cevaplar incelendiğinde güçlü yönler “Ar-Ge çalışmaları %71”, “Sosyal, Kültürel, Sportif Faaliyetler %77” zayıf yönler ise “ Hizmetten Beklenti düzeyini karşılama düzeyi %55 “Kararlara Katılımdaki Demokratik Tutum %56” şeklindedir.

İlçe Milli Eğitim Müdürlüğüne bağlı okul ve kurumların eğitimde kalite yönetim sistemi kapsamında gerçekleştirdikleri veli memnuniyet ortalaması % 89 çalışan memnuniyet ortalaması %88, işletme memnuniyet ortalaması %81 şeklindedir. Kaynak: Strateji Bölümü-I

İlçemizde hizmetten yararlananların memnuniyet düzeyleri, Müdürlüğümüzün performans göstergelerinin başında gelmektedir.

# KURUM İÇİ ANALİZ

## A. ORGANİZASYON YAPISI

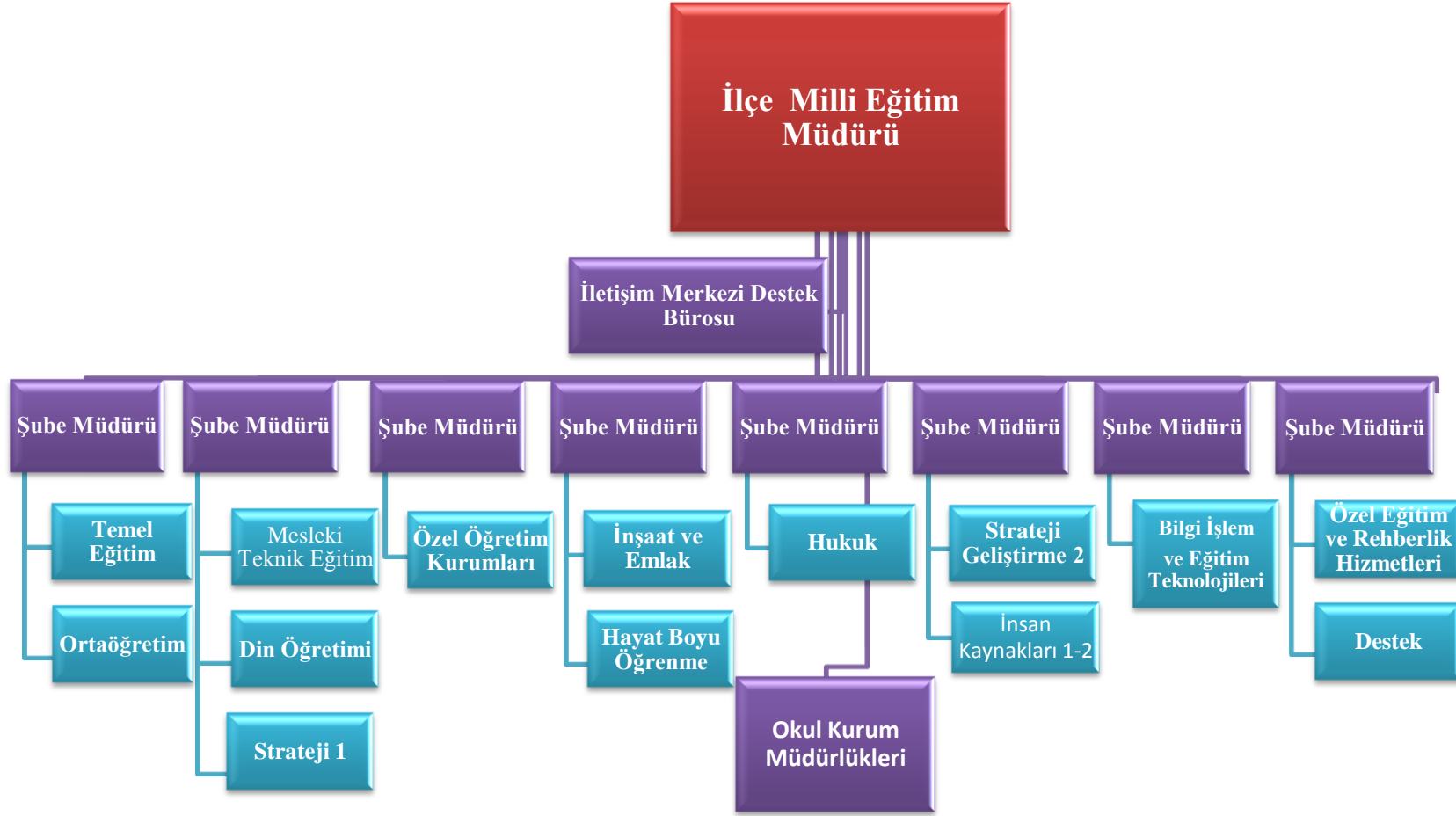
Kurum içi analiz çalışmasında; Altındağ İlçe Milli Eğitim Müdürlüğü teşkilat yapısı, insan kaynakları, karar alma işlemleri ve süreçleri, eğitimde teknoloji kullanımı, teknolojik alt yapı ve donanımı, bilgi ve iletişim teknolojileriyle yürütülen proje ve faaliyetleri, eğitimin finansmanı (mali kaynaklar), fiziksel kapasitesi analiz edilmiştir.

Müdürlüğümüz bölümleri/şubeleri, 652 sayılı Kanun Hükmünde Kararname ile Bakanlığımız yapısıyla birlikte 18.10.2012 tarih ve 28471 sayılı İl ve İlçe Milli Eğitim Müdürlükleri Yönetmeliği'ne dayalı olarak çıkarılan İç Yönerge ile yeniden yapılandırılmıştır.

Altındağ İlçe Milli Eğitim Müdürlüğü; Milli Eğitim Müdürü'nün başkanlığında ve 8 şube müdürünün yönettiği 14 şubeden oluşmaktadır. Altındağ İlçe Milli Eğitim Müdürlüğü çalışanları dört hizmet sınıfına ayrılır. Genel İdare Hizmetleri, Yardımcı Hizmetler, Teknik Hizmetler ve Eğitim-Öğretim sınıfıdır. İnsan kaynakları yönetimi çalışanların kişisel ve mesleki gelişimlerinin artırılması kurumsal hedeflere ulaşılmasını kolaylaştırıldığı için hizmet içi eğitim faaliyetleri sayılarını ve çeşitliliğini artırmayı çok önemsemektedir.



## ALTINDAĞ İLÇE MİLLİ EĞİTİM MÜDÜRLÜĞÜ ORGANİZASYON ŞEMASI



## B.İNSAN KAYNAKLARI

Kurumumuz güçlü bir misyona, bu misyonu destekleyen ve tüm çalışanların paylaştığı ortak değerlere, bu değerleri temsil eden kişilere, kurum kültürünü pekiştiren ve yaşatan yöneticilere sahiptir.

Altındağ İlçe Milli Eğitim Müdürlüğü 79 personeliyle hizmet vermektedir. Kurumumuz kadrolarına ait norm ve mevcut durumları tablo 6'de verilmiştir. Mevcut personelinin eğitim durumları incelendiğinde yüksek lisans mezunu 4, Lisans mezunu 18 önlisans mezunu 19, lise mezunu 22, ortaokul mezunu 9, ilkokul mezunu 7 kişi olduğu görülmektedir (Tablo 4).

UNVAN ADI	NORM KADRO	MEVCUT
İLÇE MİLLİ EĞİTİM MÜDÜRÜ	1	1
ŞUBE MÜDÜRÜ	6	8
PROGRAMCI	1	0
USTA ÖĞRETİCİ	7	0
ŞEF	20	19
MEMUR	25	13
AMBAR MEMURU	1	0
BİLGİSAYAR İŞLETMENİ	6	1
V.H.K.İ.	31	13
ŞOFÖR	9	3
TEKNİSYEN	10	3
HİZMETLİ	29	21
ÖĞRETMEN	4952	4560
TOPLAM	5098	4642

Tablo 4: Altındağ İlçe Milli Eğitim Müdürlüğü'nün personel durumu Kaynak: İnsan Kaynakları Bölümü

### KURUM ÇALIŞANLARININ EĞİTİM DURUMU VE DAĞILIMI

İlçe Milli Eğitim Müdürlüğümüz personelin %9'09 nun ilkokul, %10,38'nin ortaokul, %27,27'sinin lise, %24,70'nin ön lisans, %23,37'sinin lisans, %5,19'unun yüksek Lisans mezunu olduğu görülmektedir.(Tablo 5 )

<b>2014 KURUM YÖNETİCİ VE PERSONELİN EĞİTİM DURUMU DAĞILIMI</b>		
<b>Eğitim Düzeyi</b>	<b>2014 Yılı İtibariyle</b>	
	<b>Kişi Sayısı</b>	<b>%</b>
İlkokul	7	9,09
Ortaokul	9	10,38
Lise	22	27,27
Ön Lisans	19	24,70
Lisans	18	23,37
Yüksek Lisans	4	5,19
Doktora	-	-
<b>TOPLAM</b>	<b>79</b>	<b>%100</b>

Tablo 5: 2014 Kurum Yönetici ve Personelin Eğitim Durumu Dağılımı Kaynak: İnsan Kaynakları Bölümü

2014 yılı itibari ile İlçe Milli Eğitim Müdürlüğü kadrosunda 70 branşta 4560 kadrolu öğretmen bulunmaktadır. Öğretmenlerin 0,33'ü doktora, 11,09'unun yüksek lisans, 1,16'sının lisansüstü, 83,62'sinin lisans 2,70'inin ise önlisans-yüksek okul mezunu olduğu görülmektedir. (Tablo 8)

<b>2014 ÖĞRETMENLERİN EĞİTİM DURUMU VE SAYISI</b>			
<b>SIRA NO</b>	<b>ÖĞRETMEN SAYISI</b>	<b>ÖĞRENİM DURUMU</b>	<b>ORANI</b>
1	123	Önlisans+Yüksek okul	% 2,70
2	50	Üç Yıllık Eğitim Enstitüsü	% 1,10
3	3813	Lisans	% 83,62
4	53	Lisans+Lisansüstü	% 1,16
5	506	Yüksek Lisans	% 11,09
6	15	Doktora	% 0,33
<b>TOPLAM</b>	<b>4560</b>		<b>%100</b>

Tablo 6: 2014 Öğretmenlerin Eğitim Durumu Ve Sayısı Kaynak: İnsan Kaynakları Bölümü

### **C. TEKNOLOJİK ALT YAPI**

Bilişim teknolojileri hızlı biçimde gelişmekte ve değişmektedir. Teknoloji alanındaki sürekli değişim ve yenilenme teknolojik altyapının maliyetlerini arttırmaktadır. Bu durum teknolojik eksikliklerin giderilmesi ve güncel teknolojiyi kullanabilme düzeyinin yukarılara taşınmasını zorlaştıran bir neden olarak karşımıza çıkmaktadır. Bu sebeple bilişim teknolojilerine uyum sağlamayı kolaylaştıracak politika ve stratejilere ihtiyaç duyulmaktadır. İlimizde bilişim teknolojilerinin geliştirilmesi ve hizmete sunulması her zaman için öncelikli bir gereksinim olmuştur.

İlçemizde 29 bilişim teknolojisi sınıfı bulunmaktadır. (Tablo:7)

<b>BİLGİSAYAR LABORATUVARI/BT SINIFI BİLGİLERİ (2014)</b>					
<b>BT SINIFI SAYISI</b>	<b>OGRENCI_PC</b>	<b>PROJEKSİYON</b>	<b>YAZICI</b>	<b>TARAYICI</b>	<b>ELEKTRONİK TAHTA</b>
29	5076	1312	867	166	1123

Tablo:7 Bilgisayar Laboratuvarı/ BT sınıfı teknolojik kaynakları Kaynak: Bilgi İşlem ve Eğitim Teknolojileri ve Eğitim Teknolojileri

Ankara Milli Eğitim Müdürlüğü; öğrenci kaydı, öğrenci nakli, personel ataması, personel nakli, personel özlük dosyaları, her türlü sınav başvuru ve sonuç bildirimini, yazılı iletişim, seminer ve kurs başvuruları, kurum tanıtımları, onarım başvuruları, kitap ihtiyacının belirlenmesi, her türlü eğitim aracı ve donatımının envanterinin çıkarılması, bilgi edinme, bilgisayar destekli eğitim kurumlarının fiziki kapasiteleri ve altyapı durumları vb. alanlardaki iş ve işlemlerin başlatılması, yürütülmesi ve sonuçlandırılması gibi konularda bilişim teknolojilerini en üst düzeyde kullanmaktadır. Eğitim ve öğretimde fırsat eşitliğini sağlamak, okullarımızdaki teknolojiyi iyileştirmek ve eğitim kurumlarında bilgisayar ve bilgi teknolojilerinden azami ölçüde yararlanmak amacıyla okul/kurumlarımızda bilgi teknolojisi sınıfları açılmıştır.

İlçe Milli Eğitim Müdürlüğü'nde, her türlü iş ve işlemlerin başlatılması, yürütülmesi ve sonuçlandırılması konularında bilişim teknolojileri en üst seviyede kullanılmaktadır. Kurumda iç ve dış iletişim büyük ölçüde sistem üzerinden yapılmaktadır. Müdürlüğüme ait teknolojik alt yapı tablo 8' de belirtilmiştir.

<b>İLÇE MİLLİ EĞİTİM MÜDÜRLÜĞÜ'NÜN TEKNOLOJİK ALT YAPISI</b>				
<b>Sıra No:</b>	<b>Teknolojik Cihaz</b>	<b>Mevcut Sayı</b>		
		<b>2013</b>	<b>2014</b>	<b>2015</b>
1	Bilgisayar	60	67	70
2	Yazıcı	15	18	18
3	Tarayıcı	1	2	5
4	Projeksiyon	1	1	4
5	Fax Cihazı	1	1	1
6	Fotokopi Mak.			2
7	Klima	15	17	6
8	İnternet	1	2	2

Tablo 8: Altındağ İlçe Milli Eğitim Müdürlüğü teknolojik altyapı sayısal verileri (2011-2014)Kaynak: Altındağ MEM

## D. MALİ KAYNAKLAR

5018 sayılı “Kamu Mali Yönetimi ve Kontrol Kanunu” ile kamu kaynaklarının etkili, ekonomik ve verimli bir şekilde elde edilmesi ve kullanılması, hesap verebilirlik ve malî saydamlık ilkeleri ön plana çıkarılmıştır. Bu yeni Kanun içerisine stratejik yönetim ve performans yönetimi de dâhil edilerek kamu idarelerindeki yönetim kalitesinin geliştirilmesi ve uluslararası standartlara uygun bir yapıya kavuşturulması sağlanmıştır.

Altındağ İlçe Milli Eğitim Müdürlüğü'nün finansman kaynakları Tablo 9’da verilmiştir.

ALTINDAĞ İLÇE MİLLİ EĞİTİM MÜDÜRLÜĞÜNÜN FİNANSMAN KAYNAKLARI	
<b>FİNANSMAN KAYNAKLAR</b>	Genel bütçe (Maaşlar, ek dersler, tüketim malzemeleri, telefon, kırtasiye), kantin, bağışlar

Tablo 9:Altındağ MEM Finansman Kaynakları Tablosu (2014)Kaynak: Altındağ MEM İstatistikleri

ALTINDAĞ MİLLİ EĞİTİM MÜDÜRLÜĞÜNÜN YILLARA GÖRE BÜTÇE UYGULAMA SONUÇLARI			
	2012	2013	2014
<b>PERSONEL GİDERLERİ</b>	<b>18.473.550,00</b>	<b>20.111.679</b>	<b>22.136.542,00</b>
<b>MAL VE HİZMET ALIM GİDERLERİ</b>	<b>17.250,300</b>	<b>20.071.557,17</b>	<b>27.824.796,47</b>
<b>KANTİN VE DİĞER GELİRLER</b>	<b>366.680,51</b>	<b>367.697,78</b>	<b>414.835,43</b>
<b>GENEL TOPLAM</b>	<b>36.090.530,51</b>	<b>40.550.933,95</b>	<b>50.376.173,90</b>

Tablo 10:Altındağ MEM Gelir-Gider Tablosu (2014)Kaynak: Altındağ MEM İstatistikleri

## E. KURUM KÜLTÜRÜ

Hizmet içi eğitim faaliyetleri, çalışanların ve yöneticilerin gelişimini sağlayan önemli bir araç olduğu için, yerel hizmet içi faaliyet çeşitliliği her geçen yıl artmaktadır. Hizmet içi eğitim faaliyetlerine katılımcı sayısı ile açılan seminer ve kurs sayıları ise yıllara göre değişiklik göstermektedir. Hizmet içi eğitimlerde işlenecek konular, bir önceki yıl tüm okul/kurumlarda görev yapan öğretmenlere ve yöneticilere sorularak tespit edilmektedir. Hizmet içi eğitimler sayesinde çalışanların becerileri gelişmekte ve yeni fikirler paylaşılmaktadır.

Kurumumuz güçlü bir misyona, bu misyonu destekleyen ve tüm çalışanların paylaştığı ortak değerlere, bu değerleri temsil eden kişilere, kurum kültürünü yaşatan ve pekiştiren yöneticilere sahiptir.

İlçemizde 2014 yılı itibari ile 152 adet hizmetiçi faaliyet düzenlenmiş, düzenlenen faaliyetlere toplamda 2381 öğretmen katılmıştır. Hizmetiçi eğitim faaliyetlerine katılan öğretmen oranı %51, 23'tür Faliyete katılan okul sayısı 2381'dir (Tablo 11)

FAALİYETİN TÜRÜ	2012	2013	2014
DÜZENLENEN FAALİYETİN SAYISI	82	145	152
FAALİYETE KATILANOKUL SAYISI	1983	2037	2381

Tablo 11: Hizmetiçi Eğitim Durumu Kaynak İnsan Kaynakları -3

#### **Yıllara Göre Yapılan Toplantılar;**

Müdürlüğümüz çalışanlarını toplantılar aracılığıyla Türk milli eğitiminin dolayısıyla Altındağ İlçe Milli Eğitim Müdürlüğünün genel hedeflerine yönlendirmektedir.

#### **Seminer ve Toplantılar;**

Motivasyonu artırıcı toplantılar, her eğitim-öğretim yılı ve ikinci dönem başında, değerlendirme toplantıları ise birinci dönem ve yılsonunda okul/kurum müdürleri, şube müdürlerinin katılımı ile yapılmaktadır. Ayrıca Müdürlüğümüz okul/kurum liderlerinin değişen ve gelişen dünyaya uyum sağlamaları, yaratıcı düşünceler oluşturabilmeleri için Tablo 15'de görüldüğü gibi büyük ya da küçük gruplar halinde, üniversitelerle iş birliği içinde, eğitim seminerleri ve toplantıları yapmıştır.

Motivasyonu artırıcı toplantılar, her eğitim-öğretim yılı ve ikinci dönem başında, değerlendirme toplantıları ise birinci dönem ve yıl sonunda okul/kurum müdürleri, şube müdürleri ile İlçe Milli Eğitim Müdürlüğünde görev yapan müdür yardımcıları ve şube müdürlerinin katılımı ile yapılmaktadır.(Tablo 12a, Tablo 12b)

KURUM KÜLTÜRÜ TOPLANTILARI					
KATILIMCILAR	TOPLANTI SIKLIĞI	YILLAR			
		2011	2012	2013	2014
Şube Müdürleri Toplantı Sayısı	İki Haftada Bir	16	14	16	16
Okul Müdürleri Toplantı Sayısı	Ayda Bir	8	8	8	8
İlçemizdeki Kurum Yöneticisi ve Öğretmenlerle	Haftada Bir	40	40	44	48

Tablo 12-a: Kurum Kültürü Toplantıları Kaynak: Altındağ MEM İstatistikleri

KURUM KÜLTÜRÜ TOPLANTILARI					
SEMİNER VE TOPLANTININ ADI	KATILIMCILAR	YILLARA GÖRE KATILIMCI SAYISI			
		2011	2012	2013	2014
EĞİTİM-ÖĞRETİM YILI BAŞI TOPLANTISI	İlçe MEM Şube Müdürleri Okul/Kurum Müdürleri Özel Okul Yöneticileri	140	145	170	180
STRATEJİK PLANLAMA SEMİNERİ	Okul/Kurum	128	120	138	154
"MEB 2015-2019 STRATEJİK PLANI" KONULU 2013/26 SAYILI GENELGE VE EKİ HAZIRLIK PROGRAMI." TANITIM TOPLANTISI.	Okul/Kurum Müdürleri	-	-	138	210
"MEB 2015-2019 STRATEJİK PLANI" KONULU 2013/26 SAYILI GENELGE VE EKİ HAZIRLIK PROGRAMI." TANITIM TOPLANTISI.	Okul/Kurum Müdür Yardımcıları	-	-	160	235

Tablo 12-b: Kurum Kültürü Toplantıları Kaynak: Altındağ MEM İstatistikleri

## 2. KURUM DIŞI ANALİZ

Altındağ İlçesi Cumhuriyet döneminde önemli aşamalardan geçerken bundan en başta gelenek, görenek ve aile toplum ilişkileri etkilenmiştir. Modern dünya ile diğer kent insanlarından daha fazla muhatap olan Altındağ insanının eski gelenek ve göreneklerinden yeniye geçişi nispeten hızlı olmuştur. Ancak Altındağ'ın yerli nüfusu yanında ondan fazla olan göçmen nüfusu beraberinde kendilerine özgü kültürel değerlerini de getirmiş, kozmopolit bir yapı oluşmuştur. Geçmişin getirdiği geleneksel, töresel değerlerden kurtulamayan bu kesim bir yanı ile de kent yaşamı içerisinde.

İlçede daha önceleri % 60-70'ler oranındaki imar durumu, son yıllardaki imar çalışmaları nedeniyle %90'a ulaşmıştır. İlçemizde gecekondulaşma oranı %85 olup, konutların % 75'i sobalıdır.

İlçede sosyal yaşam düzeyi maddi imkânsızlıklar nedeniyle oldukça düşüktür. Çeşitli umutlarla şehre gelen insanların oluşturduğu gecekondu mahallelerine sosyal hizmetler yeterince

ulaştırılamamaktadır. Kanalizasyon, su, elektrik, okul, ulaşım ve haberleşme gibi kent hizmetleri tüm zorluklara karşı imkânlar elverdiği ölçüde götürülmeye çalışılmaktadır.

İlçemiz ekonomisi taşra ilçe ekonomilerindeki gibi tarımın çok büyük ağırlığı ile işe başlamış, ticaret ve hizmetler sektöründe daima bir ağırlığı olmuştur. Şu anda ise sanayi ve küçük sanayi dallarında oldukça büyük gelişme vardır.

İlçe merkezi ve dışındaki mahallelerde yaşayan aileler kendilerine yetecek kadar tarım ve hayvancılık yaparlar, şehirde ise gelişmiş mobilyacılık, oto tamiri ve küçük sanayi ile meyve suyu fabrikaları girdi sağlar. Bunun dışında halkın çoğunluğu memur ve esnaf ile işçilerden oluşmaktadır. Ağır sanayi ve yan kuruluşlar yeni gelişme halindedir.

-Sanayi; İlçemizde gıda sanayi, temizlik sanayi maddeleri üzerine tesisler ve tuğla fabrikaları vardır. Sitelerdeki mobilyacılar sitesi Orta Doğu çapında bir sitedir. Ayrıca yine sitelerde demirciler esnafı ve bunların dışında Yeni sanayi, Büyük sanayi, Ata sanayi gibi sanayi bölgeleri vardır. İlçemiz merkez İlçe yüzölçümü itibariyle pek büyük olmamasına rağmen civar ilçelere de hitap eden oldukça büyük işçi kapasitesine sahiptir.

- Tarım; İlçemiz genellikle dağlık ve engebeli bir arazi yapısına sahip olup, ova kısımları tüm arazinin az bir kısmını kapsar, dikkat çekici bir özellik olarak tarım arazilerinin kireç topraklardan oluştuğu görülmektedir. Bu durum yapılan ziraat şeklini sınırlayıcı bir faktör olmaktadır.

Toplam 8.182 hektar tarım arazisi vardır. Bunu 2.816.5 hektarı ekilebilen tarım arazisi olup, ekili tarım alanı 1.369 hektar, nadas alanı 1.355 hektar, bağ,meyve-sebze 67.5 alanı hektar ve Çayı-Mera alanı 1.550 hektardır.

Tarıma elverişli arazide hububat tarımı, bağcılık ve meyvecilik yapılmaktadır. Çayır ve mera arazisi de çok olduğundan hayvancılıkta önemli yer tutmaktadır. Orman arazisi 375 hektardır. Tarımın ağırlığını tarla ziraati oluşturur. İkinci sırayı ise hayvancılık alır. Çayır ve mera ile yem bitkileri üretimi ise hayvancılıkla doğru orantılı bir şekilde artış göstermektedir. Köylerde aileler buğday, fiğ, mercimek ile domates, fasulye ve biber cinsinden sebze tarımı ile uğraşırlar.

Hububatın bir bölümü T.M.O ve tüccarlara satılmaktadır. Yetiştirilen sebze ve meyveler semt pazarlarında tüketici ve toptancıya satılmaktadır. Bir miktarı ise kurutularak veya konservecilikte kullanılmaktadır. Ayrıca kavun karpuzda yetiştirilmektedir.

- Hayvancılık; bugünkü durumu ile hayvancılık, Ülkemiz ekonomisinde önemli bir yere sahiptir. İlçemize bağlı Karapürçek Mahallesiinde bir Tarım Kredi Kooperatifi vardır. İlçemizin hayvancılık durumu süt sığırcılığı, besi sığırcılığı, koyunculuk ve tiftik keçi yetiştiriciliği diye ayrılabilir.

Süt sığırcılığı gelişmiş manada yapılmaktadır. İlçemizde büyükbaş hayvan besiciliği ile iştilal eden besi işletmesi mevcuttur. Sun-ı tohumlama mevcut imkânlarla bilhassa sığır kültür ırk ıslahı cihetine gidilmek suretiyle et, süt ve diğer hayvansal ürünlerin artırılmasına çalışılmaktadır



## ÜST POLİTİKA BELGELERİ

Başta 10. Kalkınma Planı olmak üzere üst politika belgelerindeki eğitim hedefleri, MEB, Ankara İl Milli Eğitim Müdürlüğü 2015-2019 Stratejik Planları ile Çankaya İlçe Milli Eğitim Müdürlüğü 2015-2019 Stratejik Planı'ndaki stratejik amaç ve hedefler birbiri ile karşılaştırılarak uyumlu hale getirilmiştir. Altındağ İlçe Milli Eğitim Müdürlüğü stratejik plan hedefleri, üst politika belgelerindeki hedeflerin gerçekleştirilmesine katkıda bulunacak şekilde oluşturulmuştur.

1. MEB Stratejik Planı
2. Ankara MEM Stratejik Planı
3. Altındağ Belediyesi Stratejik Planı
4. Ankara Büyükşehir Belediyesi Stratejik Planı
5. Milli Eğitim Kalite Çerçevesi
6. Hayat Boyu Öğrenme Stratejisi
7. Mesleki ve Teknik Eğitim Strateji Belgesi
8. Mesleki Eğitim Kurulu Kararları
9. 5018 Sayılı Kamu Mali Yönetimi ve Kontrol Kanunu
10. Kamu İdareleri İçin Stratejik Planlama Kılavuzu

### F: GZFT (SWOT) ANALİZİ

Altındağ İlçe Millî Eğitim Müdürlüğü stratejik yönetim anlayışı gereği, belirlediği vizyona ulaşmak; görevlerini planlı ve iyi bir şekilde yapmak için 2009 yılınmda stratejik plan çalışmalarına başlamış ve ilk stratejik planını 2009 yılı sonunda tamamlamıştır. Altındağ İlçe Milli Eğitim Müdürlüğünün ilk GZFT analizi de 2010-2014 yıllarını kapsayan bu stratejik planda yapılmıştır.

Altındağ İlçe Milli Eğitim Müdürlüğü; SWOT analizi çalışmasında farklı birim ve alanlardan paydaşlar bir araya gelmiştir Çapraz fonksiyonel takım yaklaşımı ve fikir tepsisi yöntemiyle; farklı gözlemlere dayalı öznel bilgilerin anlamlı bir halde düzenlenmiştir. Ekonomik, politik, sosyal, teknolojik konularda önceliklendirme yapılarak bölüm yöneticileri ve şaflerle yapılan toplantılarda paydaşların görüşleri alınarak oluşturmuştur.

Güçlü yönlerimiz Müdürlüğümüzün hedeflere ulaşabilmesi için avantaj sağlayacak nitelikleri, zayıf yönlerimiz ise Müdürlüğümüz için dezavantaj oluşturacak nitelikleri göstermektedir. Zayıf ve güçlü yönlerimiz kurumumuzun iç faktörleridir. Kurumumuza yönelik fırsatlar ve tehditler dış faktörlerdir. PEST analizi sonuçları GZFT analizinin ilgili bölümlerinde veri olarak kullanılmıştır.

Altındağ İlçe Milli Eğitim Müdürlüğünün SWOT analizi, MEB 2015-2019 stratejik plan temel yapısında belirlenen ve Ankara il Milli Eğitim Müdürlüğü durum analizindeki GZFT analizinde görülen erişim, kalite, kapasite temalarıyla ilişkilendirilmiş ve Müdürlüğümüz birimleri ve çalışanları ile yapılan genel değerlendirmedeki oylama sonuçlarına göre öncelik sırası dikkate alınarak aşağıdaki gruplandırma yapılmıştır.

<b>Güçlü Yönler</b>		
<b>Eğitim ve Öğretime Erişim</b>	<b>Eğitim ve Öğretimde Kalite</b>	<b>Kurumsal Kapasite</b>
<p>1. Merkezi yerde bulunması nedeni ile ulaşım kolaylığı</p> <p>2. Özel eğitim hizmeti veren okul sayısının yeterli olması nedeniyle özel eğitime ihtiyaç duyan bireylerin uygun eğitime erişiminin sağlanması</p> <p>3. Dezavantajlı gruplar başta olmak üzere özel politika gerektiren grupların eğitim kurumlarına erişiminin sağlanması</p> <p>4. Zorunlu eğitim nedeni ile kayıtsız öğrenci kalmaması</p> <p>5. RAM'ların okullarda eğitim alamayan bireylere evlerinde eğitim vermesi</p> <p>6. Okullarımızın büyük çoğunluğunda okul polisi uygulamasının olması</p>	<p>1. Kurum içi-dışı ve kurumlar arası iletişimin güçlü olması</p> <p>2. Okul/kurumlarda EKYS ve planlama kültürünün yerleşmesi</p> <p>3. Çalışanların gayretli, özverili olması ve kurumsal kimliği önemsemesi</p> <p>4. İlçemizin güçlü bir kurumsal kültüre sahip olması</p> <p>5. Yerel yönetimler, üniversiteler ve STK'larla işbirliğinin güçlü olması</p> <p>6. Okul/kurumlarımızda sosyal, kültürel ve sportif faaliyet sayısının yüksek olması</p> <p>7. Ulusal ve uluslararası yarışmalarda başarının yüksek olması</p> <p>8. İşletmelerde Mesleki Eğitim (İME) uygulamalarının etkin şekilde yapılması</p> <p>9. Hizmetiçi eğitim ihtiyaçlarının ihtiyaç odaklı, yerinde ve zamanında karşılanması</p> <p>10. Sınıf başına düşen öğrenci sayısının 31 olması</p> <p>11. Kantinlerin ve işletmecilerinin niteliğini artırıcı çalışmaların etkili bir şekilde yürütülmesi</p> <p>12. İnsan kaynakları açısından genç ve yeterli sayıda potansiyele sahip olması</p> <p>13. İlçemizdeki öğrenci disiplin olaylarının gittikçe azalması</p>	<p>1. Özel eğitim hizmeti veren okul-kurum sayısının fazla olması</p> <p>2. Kentsel dönüşüm bölgesi olması dolayısıyla yeni okul alanlarının yapımına imkân sağlanması</p> <p>3. Derslik başına düşen öğrenci sayısının 31 olması</p> <p>4. İlçemizde ve okul/kurumlarımızda teknolojik alt yapının güçlü olması</p> <p>5. İlçemizde çalışanların genç ve dinamik olması</p> <p>6. Okulların ihtiyaçları için yerel yönetimlerle ilişkilerinin iyi olması</p> <p>7. Teknoloji kullanımının sürekli ve üst seviyede olması</p> <p>8. İlçemizde rehber öğretmen sayısının yeterli olması</p> <p>9. Hizmet sunumunda Kamu Hizmet Standartlarına uygun davranılması</p> <p>10. Bütçe gelirlerinin etkili ve verimli kullanılması</p> <p>11. Teknolojik alt yapının ve donanımın yaygınlaştırılması</p> <p>12. İlçemizdeki öğrenci disiplin olaylarının gittikçe azalması</p> <p>13. Okul öncesi eğitimi destekleyen çalışmalar yapılması</p> <p>14. Birçok okulda spor salonunun olması</p>
<b>Zayıf Yönler</b>		
<b>Eğitim ve Öğretime Erişim</b>	<b>Eğitim ve Öğretimde Kalite</b>	<b>Kurumsal Kapasite</b>
<p>1. Okul öncesi eğitimde okullaşma oranının düşük olması</p> <p>2. Taşınabilir eğitimle ilgili sorunlar yaşanması</p> <p>3. Ortaöğretimde örgün eğitimin dışına çıkılması</p> <p>4. Ortaöğretimde devamsızlık oranının yüksek olması</p> <p>5. Zorunlu eğitimden erken ayrılma</p>	<p>1. Hizmetiçi eğitimlerinden yeteri kadar yararlanılamaması</p> <p>2. Yeterli ve deneyimli personel eksikliği</p> <p>3. Temel eğitimden ortaöğretime geçen öğrencilerin uyum sorunu yaşamaları</p> <p>4. Yabancı dil yeterliliğinin düşük olması</p> <p>5. Birimler arası iletişim eksikliğinin olması</p> <p>6. Görev değişiklikleri nedeni ile oluşan sirkülasyon fazlalığı</p> <p>7. Personele yönelik yeterince sosyal aktivite düzenlenmemesi</p> <p>8. Gereksiz ve bilinçsiz teknoloji kullanımı</p> <p>9. Alınan karar ve uygulamalarda personel görüşünün alınmaması</p>	<p>1. Öğretmen, memur ve hizmetli eksikliğinin fazla olması.</p> <p>2. Güncel teknolojik araç gerecin yetersizliği</p> <p>3. Öğretmen ve yönetici sirkülasyonunun fazla olması</p> <p>4. Kurum servisinin olmaması, ulaşım için ücret ödenmesi</p> <p>5. Çalışanların yeterince ödüllendirilmemesi</p> <p>6. 4+4+4 sisteminden dolayı okul ve kurumların fiziki kapasitelerinin yetersiz olması</p> <p>7. Öğretmenlere yönelik fiziksel alanların yetersizliği</p> <p>8. Arızaların zamanında giderilmemesi sonucu teknolojik kaynakların tam kapasite kullanılamaması</p> <p>9. Donatım eksikliğinin olması</p> <p>10. Çalışanların iş performansının ölçülmemesi</p> <p>11. Hizmet binalarının fiziki kapasitesinin yetersiz oluşu</p> <p>12. Bilim sanat merkezleri sayısının ve fiziksel yapının yetersiz olması</p>

Fırsatlar		
Eğitim ve Öğretime Erişim	Eğitim ve Öğretimde Kalite	Kurumsal Kapasite
<p>1.MEB ve İl MEM'in desteğine çabuk ve kolay erişim sağlanması</p> <p>2.Üniversitelerin akademik, bilimsel, sosyal birim ve kurumlarına kolay erişim sağlanması ve bunlardan yararlanılması</p> <p>3.Diğer bakanlıklarla aynı ilde olması böylece bakanlıklar ile kolay koordinasyon sağlanması</p> <p>4.Kamu ve özel sektörde rehberlik hizmeti alınabilecek uzmanların olması ve onlara ulaşma kolaylığının olması</p> <p>5.Okulların büyük bir kısmına ulaşımın kolay olması</p>	<p>1. Atanma taleplerinde öncelikli ilçeler arasında olması</p> <p>2. İlçemizdeki sosyal ve kültürel imkânların fazla olması</p> <p>3. İlçemizde AB projelerine katılımın fazla olması</p> <p>4. Yerel Yönetimlerin okul/kurumlarımıza destek vermesi</p> <p>5. Eğitime %100 Destek Projesi</p> <p>6. Kurumun çevrede saygın bir imajının olması</p>	<p>1. Sosyal tesislerin ve spor kulüplerinin çok sayıda olması</p> <p>2. Hayırsever ve kuruluşların sosyal ve ekonomik katkılarının sağlanması</p> <p>3. Her türlü bilgiye ulaşımın kolay olması</p>
Tehditler		
Eğitim ve Öğretime Erişim	Eğitim ve Öğretimde Kalite	Kurumsal Kapasite
<p>1.İşsizlik ve düşük gelir grubundaki veli sayısının fazla olması</p> <p>2.Toplumsal yapıya bağlı olarak öğrencilerde psiko-sosyolojik sorunların olması</p> <p>3.Sosyal güvencesi olmayan velinin çokluğu</p> <p>4.Okulların bir kısmının sürekli göç alan bir yerleşim yerinde bulunması</p>	<p>1. Şiddet ve zorbalık olaylarında artış olması</p> <p>2. Eğitim sisteminde sık sık değişiklikler olması</p> <p>3. Eğitim faaliyetlerinin değerlendirilmesinde, başarı göstergesi olarak yalnızca TEOG-YGS -LYS sınavlarından elde edilen sonuçların referans alınması.</p> <p>4. Temel eğitimden ortaöğretime geçen öğrencilerin uyum sorunu yaşamaları</p> <p>5. Sınav kaygısının başarıyı olumsuz etkilemesi</p> <p>6. Eğitimde uygulanan sınav sisteminin sürekli değişmesi</p> <p>7. Toplumda bütünleştirme uygulamalarının yaygınlaştırılmasına yönelik olumsuz algı olması</p> <p>8. Gençlerde teknoloji bağımlılığında artış olması</p> <p>9. İş güvenliği ve çalışan sağlığına gerekli hassasiyetin verilmemesi</p> <p>10. Medyanın (Özellikle TV dizileri ve magazin programlarının) öğrenciler üzerindeki olumsuz etkileri</p> <p>11. Toplumda uyuşturucuya erişimin kolaylaşması</p> <p>12. Boşanma oranının yüksekliği ve boşanmış aile çocuklarının fazla olması</p>	<p>1. Ulaşımında sorunlar yaşanması</p> <p>2. Sendikaların baskı unsuru olarak kullanılması</p> <p>3. Hizmet binasının yetersiz olması</p> <p>4. Hizmet alanının çok geniş olması, kaynakların yetersiz kalması</p>

## F. GELİŞİM VE SORUN ALANLARI

Altındağ İlçe Milli Eğitim Müdürlüğü sorun/gelişim alanlarını paydaş analizleri, GZFT analizi ve üst politika belgeleri incelenerek stratejik planlamada yer alacak hizmetlere ilişkin stratejik alanları 3 tema (Eğitime Erişimin Artırılması, Eğitimde Kalitenin Artırılması, Kurumsal Kapasitenin Geliştirilmesi) başlığında gruplandırılmıştır. Temalar altında yer alan stratejik amaç ve hedefler oluşturulurken "sorun odaklı" yaklaşım tercih edilmiştir Stratejik konular stratejik amaç ve hedefler belirlenmiştir.

Eğitim ve Öğretime Erişim	Eğitim ve Öğretimde Kalite	Kurumsal Kapasite
<ol style="list-style-type: none"><li>Okul öncesi eğitimde okullaşma</li><li>Ortaöğretimde okullaşma</li><li>Ortaöğretimde devamsızlık</li><li>Ortaöğretimde örgün eğitimin dışına çıkan öğrenciler</li><li>Zorunlu eğitimden erken ayrılma</li><li>Temel eğitimden ortaöğretime geçiş</li><li>Hayat boyu öğrenmeye katılım</li><li>Özel eğitime ihtiyaç duyan bireylerin uygun eğitime erişimi</li><li>Kız çocukları başta olmak üzere özel politika gerektiren grupların eğitime erişimi</li><li>Özel öğretimin payı</li></ol>	<ol style="list-style-type: none"><li>Öğrenci Başarısı</li><li>Bilimsel, kültürel, sanatsal ve sportif faaliyetler</li><li>Okuma kültürü</li><li>Temel eğitimden ortaöğretime geçişin tanıtımı</li><li>Ortaöğretimden yükseköğretime geçişin tanıtımı</li><li>Mesleki eğitimde alan dal seçimi</li><li>Mesleki ve teknik eğitimin sektör ve iş gücü piyasasının taleplerine uyumu</li><li>Eğitsel, mesleki ve kişisel rehberlik hizmetleri</li><li>Eğitimde ve öğretim süreçlerinde bilgi ve iletişim teknolojilerinin kullanımı</li><li>Özel eğitime ihtiyacı olan bireylere sunulan eğitim ve öğretim hizmetleri</li><li>Eğitsel değerlendirme ve tanılama</li><li>Örgün ve yaygın eğitimi destekleme ve yetiştirme kursları</li><li>Hayat boyu rehberlik hizmeti</li><li>Okul güvenliği</li><li>Zararlı alışkanlıklarla mücadele</li><li>Okul sağlığı ve hijyen</li><li>Yabancı Dil ve Hareketlilik</li><li>AB projelerine (Uluslararası hareketlilik programları) katılım</li><li>Öğretmenlere yönelik hizmet içi eğitimler</li></ol>	<ul style="list-style-type: none"><li>Beşeri Alt Yapı</li><li>Yönetim ve Organizasyon</li><li>Okul ve kurumların fiziki kapasitesi</li><li>Okul ve kurumların sosyal, kültürel, sanatsal ve sportif faaliyet alanlarının yetersizliği</li><li>İkili eğitim yapan okullar ve okullardaki kalabalık sınıflar</li><li>okul/kurum binalarının depreme dayanıklılığı</li><li>Okul/kurumların donatım eksikliği</li><li>Teknolojik altyapı eksikliği</li><li>Rehberlik ve Araştırma Merkezi'nin kendisine ait binasının olmaması.</li><li>Özel eğitim okullarının yaygın olmaması</li><li>Özel eğitime ihtiyacı olan öğrencilere uygun eğitim ve öğretim ortamları</li><li>Çalışanlara verilen hizmetiçi eğitim kalitesi</li><li>Müdürlüğümüzün bürokrasi işlemlerinin azaltılması</li><li>İnsan kaynağının genel ve mesleki yeterliklerinin geliştirilmesi</li><li>Çalışanlara yönelik sosyal kültürel, sanatsal ve sportif faaliyetlerin azlığı.</li><li>Enformasyon Teknolojilerinin Kullanımının Artırılması</li><li>İş sağlığı ve güvenliği</li><li>Çalışanların ödüllendirilmesi ve motivasyon</li><li>Arşiv yönetiminin yetersizliği</li><li>Resmi okullarda farklı alanlarla ilgili okulların olmaması.</li></ul>

# G. STRATEJİK PLAN MİMARİSİ

Millî Eğitim Bakanlığı 2015-2019 Stratejik Planı'nın temel mimarisi yasal yükümlülükler ve mevzuat analizi, üst politika belgeleri, literatür taraması, GZFT analizi ve eğitim sisteminin gelişim ve sorun alanları dikkate alınarak oluşturulmuştur. Altındağ İlçe Milli Eğitim Müdürlüğü'nün geleceğe yönelim bölümü bu mimari çerçevesinde yapılandırılmıştır.

## 1. Eğitim ve Öğretime Erişim

### 1.1. Eğitim ve Öğretime Katılım ve Tamamlama

- 1.1.1. Okul öncesi eğitimde okullaşma devam ve tamamlama
- 1.1.2. Zorunlu eğitimde okullaşma, devam ve tamamlama
- 1.1.3. Hayat boyu öğrenmeye katılım
- 1.1.4. Özel eğitime erişim ve tamamlama
- 1.1.5. Özel politika gerektiren grupların eğitim ve öğretime erişimi
- 1.1.6. Özel öğretimin payı

## 2. Eğitim ve Öğretimde Kalite

### 2.1. Öğrenci Başarısı ve Öğrenme Kazanımları

- 2.1.1. Öğrenci
- 2.1.2. Öğretmen
- 2.1.3. Öğretim programları ve materyalleri
- 2.1.4. Eğitim - öğretim ortamı ve çevresi
- 2.1.5. Rehberlik
- 2.1.6. Ölçme ve değerlendirme
- 2.1.7. Okul türleri ve programlar arası geçişler

### 2.2. Eğitim ve Öğretim ile İstihdam İlişkisinin Geliştirilmesi

- 2.2.1. Sektörle iş birliği
- 2.2.2. Önceki öğrenmelerin tanınması
- 2.2.3. Hayata ve istihdama hazırlama
- 2.2.4. Mesleki rehberlik

### 2.3. Yabancı Dil ve Hareketlilik

- 2.3.1. Yabancı dil yeterliliği
- 2.3.2. Uluslararası hareketlilik

## 3. Kurumsal Kapasite

### 3.1. Beşeri Altyapı

- 3.1.1. İnsan kaynakları planlaması
- 3.1.2. İnsan kaynakları yönetimi
- 3.1.3. İnsan kaynaklarının eğitimi ve geliştirilmesi

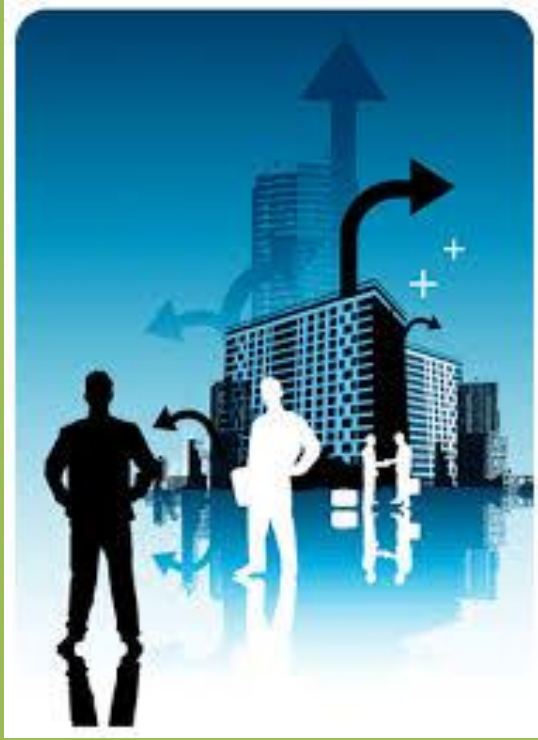
### 3.2. Fiziki, Mali ve Teknolojik Altyapı

- 3.2.1. Finansal kaynakların etkin yönetimi
- 3.2.2. Okul bazlı bütçeleme
- 3.2.3. Eğitim tesisleri ve altyapı
- 3.2.4. Donatım

### **3.3. Yönetim ve Organizasyon**

- 3.3.1. Kurumsal yapının iyileştirilmesi
  - 3.3.1.1. Bürokrasinin azaltılması
  - 3.3.1.2. İş analizleri ve iş tanımları
  - 3.3.1.3. Mevzuatın güncellenmesi
- 3.3.2. İzleme ve değerlendirme
- 3.3.3. Avrupa Birliğine uyum ve uluslararasılaşma
- 3.3.4. Sosyal tarafların katılımı ve yönetim
  - 3.3.4.1. Çoğulculuk
  - 3.3.4.2. Katılımcılık
  - 3.3.4.3. Şeffaflık ve hesap verebilirlik
- 3.3.5. Kurumsal iletişim
- 3.3.6. Bilgi Yönetimi
  - 3.3.6.1. Bakanlık hizmetlerinin e-Devlet aracılığıyla sunumu
  - 3.3.6.2. Elektronik ağ ortamlarının etkinliğinin artırılması
  - 3.3.6.3. Veri toplama ve analiz
  - 3.3.6.4. Veri iletimi ve bilgi paylaşımı

# ALTINDAĞ KAYMAKAMLIĞI İLÇE MİLLİ EĞİTİM MÜDÜRLÜĞÜ



## III. BÖLÜM GELECEĞE YÖNELİM

## A. MİSYON, VİZYON VE TEMEL DEĞERLER

# MİSYONUMUZ

İlçe Milli Eğitim Müdürlüğüne bağlı okul ve kurumlar arasında iletişimin sağlandığı, kaynakların etkili ve verimli kullanıldığı, kalite standartlarında eğitim öğretim faaliyetlerinin sürekli geliştirildiği bir kurumuz.

Bu vatan için her yönüyle iyi insan yetiştiren gözde okul ve kurumlara sahip olmak..

# VİZYONUMUZ



# Temel Değerlerimiz

Şeffaflık	Takım Çalışması
Adalet ve Eşitlik	Hesap Verebilirlik
Çevrecilik	Öncülük
Mükemmeli Aramak	İletişim
Katılımcılık	Girişimcilik
Yenilikçilik	Süreçlerle Yönetim
İşbirliği	Tarafsızlık
Geleceğe İnanmak	Evrensellik
Toplum Yararı	Milli ve Manevi Değerlere Bağlılık
Saygınlık	Çevreye Duyarlılık
Ölçülebilirlik	Sanatsal Düşünce, Yaratıcılık
Planlı Çalışma	

## B. STRATEJİK PLAN GENEL TABLOSU

### Stratejik Amaç 1.

Her bireyin hakkı olan eğitim ve öğretime ekonomik, sosyal, kültürel farklılık ve dezavantajlarından etkilenmeden eşit ve adil şartlar altında erişimini ve tamamlamalarını sağlamak.

- **Stratejik Hedef 1.1.**

Eğitim ve öğretimin her tür ve kademesinde, planlanan dönem sonuna kadar katılım ve tamamlama oranlarını artırmak.

### Stratejik Amaç 2.

Eğitim ve öğretim kurumlarının mevcut imkanlarının en iyi şekilde kullanılarak her kademedeki bireye ulusal ve uluslararası ölçütlerde bilgi, beceri, tutum ve davranışın kazandırılarak, iletişime ve öğrenmeye açık, yaratıcı, öz güven ve sorumluluk sahibi, girişimci ve yenilikçi bireylerin yetişmesini sağlamak.

- **Stratejik Hedef 2.1.**

Her kademedeki bireyin zihinsel, bedensel ve ruhsal gelişimine yönelik etkinliklere katılım oranını ve öğrencilerin akademik başarı düzeylerini artırmak.

- **Stratejik Hedef 2.2.**

İşgücü piyasasının talep ettiği donanıma sahip bireyler yetiştirilerek istihdam edilebilirliklerini artırmak ve istihdamın sürdürülebilirliğini sağlamak.

- **Stratejik Hedef 2.3.**

Okul/kurumlarımızda yenilikçi yaklaşımlar kullanılarak yabancı dil yeterliliği ve uluslararası öğrenci/öğretmen hareketliliğini artırmak amacıyla proje ve yarışmalara katılımı artırmak.

### Stratejik Amaç 3.

Eğitime erişimi ve eğitimde kaliteyi artırmak için; Müdürlüğümüzün beşeri, fiziki, mali ve teknolojik yapısı ile yönetim ve organizasyon yapısını iyileştirerek etkin ve verimli işleyen bir kurumsal yapı oluşturmak.

- **Stratejik Hedef 3.1.**

İlçe Milli Eğitim Müdürlüğümüzün hizmetlerinin etkin sunumunu sağlamak üzere insan kaynaklarının yapısını ve niteliğini geliştirmek.

- **Stratejik Hedef 3.2.**

Kalite standartlarına uygun eğitim ortamlarını tesis etmek; etkin, verimli bir mali yönetim yapısını oluşturmak.

- **Stratejik Hedef 3.3.**

Plan dönemi sonuna kadar, etkin bir izleme ve değerlendirme sistemiyle desteklenen, bürokrasinin azaltıldığı, çoğulcu, katılımcı, şeffaf ve hesap verebilir bir yönetim ve organizasyon yapısı oluşturmak.

## C. TEMA, AMAÇ, HEDEF VE TEDBİRLER

### EĞİTİM VE ÖĞRETİME ERİŞİM



Her bireyin hakkı olan eğitim ve öğretime ekonomik, sosyal, kültürel farklılık ve dezavantajlarından etkilenmeden eşit ve adil şartlar altında erişimini ve tamamlayabilmesine yönelik politikalar “EĞİTİM VE ÖĞRETİME ERİŞİM” teması altında değerlendirilmektedir.

### Stratejik Amaç 1

Her bireyin hakkı olan eğitim ve öğretime ekonomik, sosyal, kültürel farklılık ve dezavantajlarından etkilenmeden eşit ve adil şartlar altında erişimini ve tamamlamalarını sağlamak.

#### • Stratejik Hedef 1.1

Eğitim ve öğretimin her tür ve kademesinde, planlanan dönem sonuna kadar katılım ve tamamlama oranlarını artırmak.

### Hedefin Mevcut Durumu

Bireylerin eğitim ve öğretime katılması ve tamamlaması sosyal ve ekonomik kalkınmanın sürdürülebilmesinde önemli bir etken olarak görülmektedir. Bu nedenle eğitim ve öğretime katılımın artırılması ve eğitim hizmetinin bütün bireylere adil şartlarda sunulması hedeflenmektedir.

Ankara nüfusunun 7, 05 ini oluşturan Altındağ'da 25+ yaş grubunda ortalama eğitim süresi (yıl) 6, 07'dir. Ankara ortalaması % 9, 4 iken, yüksek insani gelişme endeksine sahip ülkeler grubunda 25 yaş üstü nüfusun ortalama eğitim görme süresi ortalama 9, 1 yıldır. Altındağ'ın her iki ortalamasının altında olduğu görülmektedir. Örgün öğretimin her kademesinde okullaşma oranlarının ve hayat boyu öğrenmeye katılımın artması, devamsızlığın ve okul terklerinin azalması, özellikle kız öğrenciler ve engelliler olmak üzere özel politika gerektiren grupların eğitime erişim olanaklarının artması, özel öğretim kurumlarının payının artması hedeflenmektedir.

	Performans Göstergeleri	Önceki Yıllar			Hedef	
		2012	2013	2014	2019	
1.	İlkokul birinci sınıf öğrencilerinden en az bir yıl okul öncesi eğitim almış olanların oranı (%)	60	75	90	95	
2.	Net Okullaşma Oranı (%)	İlkokul		99	100	
		Ortaokul		99	100	
		Ortaöğretim		95	98	
3.	Zorunlu eğitimde net okullaşma oranı (%)	98,4	98,7	99	100	
4.	Özel eğitime yönlendirilen bireylerin yönlendirildikleri eğitime erişim oranı (%)	98	99	97	100	
5.	Örgün eğitimde 20 gün ve üzeri devamsız öğrenci oranı (%)	İlkokul	0,6	1	0,9	0,2
		Ortaokul		0,5	0,3	0
		Ortaöğretim	0,3	0,2	0,3	0,1
6.	Zorunlu eğitimden erken ayrılma oranı (%)	0,001	0,001	0,001	0,001	
7.	Özel öğretimin payı (toplam) (%)	Okulöncesi		17,4	18,5	
		İlkokul		0,58	1	
		Ortaokul		1,3	2	
		Ortaöğretim		0,87	3	
8.	Hayat boyu öğrenmeye katılım oranı (%)	3,95	6,5	6,5	9	
9.	Ortaokul sonrası okul türü seçiminde bilgilendirilen öğrenci oranı	44,18	53,96	60,03	100	
10.	Ortaokul sonrası okul türü seçiminde bilgilendirilen veli oranı (%)				100	
11.	Hayat boyu öğrenme kapsamındaki kursları tamamlama oranı (%)	-	-	84,89	90	

## Stratejiler

No	Strateji	Ana Sorumlu Şube	Diğer Sorumlu Şubeler
1.	Okul öncesi eğitime katılımı artıracak, okul öncesi eğitim imkânları kısıtlı hane ve bölgelerin erişimini destekleyecek çalışmalar yapılacaktır.	Özel eğitim rehberlik Şubesi	Eğitim Öğretim Şubeleri
2.	Okul öncesi eğitimde ailelere düşen maliyeti azaltacak düzenlemeler yapılacaktır.	Özel eğitim rehberlik Şubesi	Eğitim Öğretim Şubeleri
3.	Okullaşma oranlarının düşük olduğu bölgelerde yönetici, öğretmen, kanaat önderleri ve ailelerle yapılan çalışmalara ağırlık verilecektir.	Eğitim Öğretim Şubeleri	İnşaat Emlak Şubesi, Eğitim Öğretim Şubeleri
4.	Kayıtlı olmayan öğrencilerin adres bazında tespiti ile müdürlüğümüze bildirilmesinden sonra ilgili kamu kuruluşları ile iş birliği yapılacaktır.	Temel eğitim Şubesi	Destek hizmetleri Şubesi, Strateji Geliştirme birimi, Temel eğitim Şubesi - Özel eğitim rehberlik Şubesi
5.	İlçemizde mülteci veya vatansız olarak bulunanların buldukları sürece eğitim görmelerini sağlamak üzere bu öğrencilerin eğitim sistemine entegrasyonunun sağlanması, denklik işlemlerinde yaşanan sorunların giderilmesi ve bu alanda eğitime ilişkin yaşanan genel sıkıntıların azaltılabilmesi için İl Milli Eğitim Müdürlüğü, Valilik ve Bakanlığımızın direktifleri doğrultusunda çalışmalar yapılacaktır.	Strateji Geliştirme 1 Şubesi	İnsan Kaynakları Şubesi- Eğitim ve Öğretim Şubeleri
6.	Ortaokul sonrası meslek liseleri, imam hatip liseleri, Anadolu liseleri gibi okul türü seçimlerinde sonradan yaşanabilecek sıkıntıların önüne geçmek amacıyla veli ve öğrencilerin bilgilendirilmesine yönelik çalışmaların kapsamı artırılacaktır.	Ortaöğretim Şubesi	Eğitim ve Öğretim Şubeleri
7.	Özel eğitim ihtiyacı olan bireylerin tespiti için etkili bir tarama ve tanıma sistemi takip edilecek bu bireylerin tanısına uygun eğitime erişmelerine ve devam etmelerine olanak sağlanacaktır.	Özel eğitim rehberlik Şubesi	Eğitim Öğretim Şubeleri
8.	Okullaştırılmayan engelli çocukların tespit edilerek, evde eğitim almaları sağlanacaktır.	Özel eğitim rehberlik Şubesi	Eğitim Öğretim Şubeleri
9.	Kaynaştırma eğitimine yönelik uygulamalar ve uygulayıcılar güçlendirilecek, evde eğitim alan engelli öğrenciler takip edilerek tamamının eğitim alabilmesi için gerekli çalışmalar yapılacaktır.	Özel eğitim rehberlik Şubesi	Eğitim Öğretim Şubeleri

10.	Okul binalarının engelli öğrencilere uygun hale getirilmesi için gerekli çalışmalar yapılacaktır.	Eğitim Öğretim Şubeleri	İnşaat Emlak Şubesi, Eğitim Öğretim Şubeleri
11.	Yönetici ve öğretmenlerin kaynaştırma eğitiminin amaçları ve önemi hakkında bilgilendirilmeleri sağlanacaktır.	Özel eğitim rehberlik Şubesi	Eğitim Öğretim Birimleri, Şubesi, İnsan Kaynakları Şubesi -3
12.	Zorunlu eğitimden erken ayrılmaların önlenmesi ve devamsızlıkların azaltılmasına yönelik öğrenci devamsızlıkları izleme ve önleme çalışmalarına öncelikli önem verilecektir.	Bilgi İşlem ve Eğitim Teknolojileri şubeleri	Eğitim Öğretim Şubeleri
13.	Bireylerin yaşam kalitelerinin artırılmasına yönelik kurslara erişim imkânları sağlanacaktır.	İnsan Kaynakları Şubesi-3	Hayat Boyu Öğrenme Şubesi Eğitim ve Öğretim Şubeleri, Hayat Boyu Öğrenme Şubesi
14.	Engelliler ve kız çocukları başta olmak üzere özel politika gerektiren grupların eğitim ve öğretime erişimlerine yönelik proje ve protokollere katılım artırılacaktır.	Özel eğitim rehberlik Şubesi	Eğitim Öğretim Şubeleri
15.	Altındağ ilçe MEM bölgesindeki okullarda okullaşma oranına ilişkin yapılan çalışmaların e-okul sisteminde açılacak okullaşma takip modülü ile belirli periyotlarla il ve Bakanlığın bilgilendirmesi sağlanacaktır	Strateji Geliştirme Şubesi	Yenilik ve Eğitim Teknolojileri Bölümü
16.	İş hayatında değişen ve gelişen koşullar doğrultusunda bireylerin istihdamını artırmaya yönelik olarak, sektör ve ilgili taraflarla iş birliği içerisinde ve hayat boyu eğitim anlayışı çerçevesinde mesleki kursların çeşitliliği ve katılımcı sayısı artırılacaktır.	Hayat Boyu Öğrenme Şubesi	Eğitim ve Öğretim Şubeleri, Hayat Boyu Öğrenme Şubesi

## *EĞİTİM-ÖĞRETİMDE KALİTE*



Bütün bireylere ulusal ve uluslararası ölçütlerde bilgi, beceri, tutum ve davranışın kazandırılması ile girişimci, yenilikçi, yaratıcı, dil becerileri yüksek, iletişime ve öğrenmeye açık, öz güven ve sorumluluk sahibi sağlıklı ve mutlu bireylerin yetişmesine yönelik politikalar “EĞİTİM ÖĞRETİMDE KALİTE” teması altında değerlendirilmektedir.

## **Stratejik Amaç 2.**

Bütün bireylere ulusal ve uluslararası ölçütlerde bilgi, beceri, tutum ve davranışın kazandırılması ile girişimci, yenilikçi, yaratıcı, dil becerileri yüksek, iletişime ve öğrenmeye açık, öz güven ve sorumluluk sahibi sağlıklı ve mutlu bireylerin yetişmesine imkân sağlamak.

### **2.1. Stratejik Hedef**

Bütün bireylerin bedensel, ruhsal ve zihinsel gelişimlerine yönelik faaliyetlere katılım oranını ve öğrencilerin akademik başarı düzeylerini artırmak.

### **Hedefin Mevcut Durumu**

Nitelikli bireylerin yetiştirilmesine imkân sağlayacak kaliteli bir eğitim sistemi; bireylerin potansiyellerinin açığa çıkarılmasına ortam sağlayarak hem bedensel, ruhsal ve zihinsel gelişimlerini desteklemeli hem de akademik başarı düzeylerini artırmalıdır.

Bu kapsamda kaliteli bir eğitim için Bütün bireylerin bedensel, ruhsal ve zihinsel gelişimlerine yönelik faaliyetlere katılım oranlarının ve öğrencilerin akademik başarı düzeylerinin artırılması hedeflenmektedir.

İlimizde özellikle son 10 yılda okullaşma oranları %99,98 iken, ilçemizde de % 98'dir. Bu nedenle eğitim ve öğretime erişimin adil şartlar altında sağlanmasının yanı sıra eğitim ve öğretimin kalitesinin artırılması da öncelikli alanlardan birisi haline gelmiştir.

Nitelikli bireylerin yetiştirilmesine imkân sağlayacak kaliteli bir eğitim sistemi; bireylerin potansiyellerinin açığa çıkarılmasına ortam sağlayarak hem bedensel, ruhsal ve zihinsel gelişimlerini desteklemeli hem de akademik başarı düzeylerini artırmalıdır.

Bu kapsamda kaliteli bir eğitim için Bütün bireylerin bedensel, ruhsal ve zihinsel gelişimlerine yönelik faaliyetlere katılım oranlarının ve öğrencilerin akademik başarı düzeylerinin artırılması hedeflenmektedir.

Bakanlığımız tarafından temel eğitimden ortaöğretime geçiş sistemi değiştirilmiş olup bu kapsamda, orta ve uzun vadede öğrencinin ders dışı sosyal, kültürel, sanatsal ve sportif etkinliklerini değerlendirmek, öğrenci, öğretmen okul ilişkisini güçlendirmek, eğitim sürecinde öğretmen ve okulun rolünü daha etkin kılmak gibi amaçlarla dönemsel olarak yapılan sınavlardan bir tanesi merkezi olarak gerçekleştirilmektedir. Bu kapsamda ilçemiz, bakanlığın ve ilimizin yapmış olduğu değişimlere hızlı bir



şekilde uyum göstererek tüm öğrencilerimizin ulusal ve uluslararası alandaki başarısını artırmaya yönelik faaliyetler yapmaktadır.

Teknolojinin gelişmesi ile birlikte uzaktan eğitimin niteliğine ülkeler daha fazla önem vermeye başlamıştır. Ankara'da açıköğretim öğrencisi %9, 85 oranında iken Altındağ'da bu oran %6, 5'tir.

Kaliteli bir eğitim için bütün bireylerin bedensel, ruhsal ve zihinsel gelişimlerine yönelik faaliyetlere katılımı desteklenmelidir. Öğrencilerimizin bedensel, ruhsal ve zihinsel gelişimlerine katkı sağlamak amacıyla yerel ve ulusal düzeyde sportif, sanatsal ve kültürel faaliyetler gerçekleştirilmektedir. Mevcut durumda söz konusu faaliyetlerin izlenmesi için Ankara Milli Eğitim Müdürlüğü Bilişim Sistemlerini kurmuştur. İlçemiz, bu sistem ile tüm öğrencilerimizin günlük sportif, sanatsal ve kültürel faaliyetleri izlenmektedir.

Öğrencilerin motivasyonunun sağlanmasının yanı sıra aidiyet duygusuna sahip olması eğitim ve öğretimin kalitesi için bir gösterge olarak kabul edilmektedir. Onur ve iffihar belgesi alan öğrenci oranı da bu kapsamda temel göstergelerden biri olarak ele alınmıştır. Benzer şekilde, disiplin cezalarındaki azalış da bu bağlamda ele alınmaktadır. Mevcut durumda iffihar ve onur belgesi alan öğrenci oranı, %55,42'dir. Bu oranın artırılması yönünde çalışmalar yapılacaktır. Disiplin cezası alan öğrenci oranı 0,1'dir. Bu oranın düşürülmesi önemlidir.

Sağlık ve hijyen konusunda bireylerin bilinçlendirilmesi amacıyla Sağlık Bakanlığı ile Bakanlığımız ile Ankara il Milli Eğitim Müdürlüğü arasında Ağız ve Diş sağlığı Bilincinin Geliştirilmesi İş Birliği Protokolü, Okullarda Diyabet Eğitim Programı İş Birliği Protokolü, Beslenme Dostu Okullar Projesi İş Birliği Protokolü, Okul Sağlığı Hizmetleri İş Birliği protokolleri imzalanmış, ayrıca Gençlerde Hijyen ve Cilt Sağlığı Bilincinin Geliştirilmesi Projesi, İlk Yardıma İlk Adım Projesi ve ERDEP Projesi ile birlikte 3 proje de hayata geçirilmiştir. Altındağ İlçe Milli Eğitim Müdürlüğü de bu protokollere uygun çalışmalarını yürütmektedir.

Ayrıca, 12 okul "Beslenme Okul Dostu Sertifikası", 38 okulumuzda Beyaz Bayrak almıştır.

Potansiyelinin farkında, ruhen ve bedenen sağlıklı, iletişim becerileri yüksek ve akademik yönden başarılı bireylerin yetişmesine imkan sağlanması hedeflenmektedir.

	Performans Göstergesi	Önceki Yıllar			Hedef
		2012	2013	2014	2019
1.	Temel Eğitimden Ortaöğretime Geçiş Ortak Sınavlarının doğru sayısı ortalaması	Türkçe		12,57	15
		Matematik		8,1	10
		Fen ve Teknoloji		11,29	13
		T.C. İnkılap Tarihi ve Atatürkçülük		16,23	17

2.	Öğrenci başına okunan kitap sayısı	İlkokul	-	-	20	30
		Ortaokul	-	-	6	12
		Ortaöğretim	-	-	-	5
3.	Onur veya İftihar belgesi alan öğrenci oranı	İlköğretim kurumları	-	-	23,35	30
		Ortaöğretim	-	-	55,42	60
4.	Ortaöğretimde sınıf tekrar oranı		6,5	6,5	6,6	5
5.	Disiplin cezası alan öğrenci oranı	Ortaokul	-	-	0,1	0
		Ortaöğretim	-	-	0,1	0
6.	Uluslararası yarışmalara katılan öğrenci sayısı		-	-	0	10
7.	Beyaz Bayrak sertifikasına sahip okul sayısı		-	5	8	15
8.	Beslenme Dostu Okul Sertifikasına sahip okul sayısı		-	6	6	15
9.	Fatih Projesi kapsamında hizmet içi eğitim sertifikasına sahip olan öğretmen oranı (%)		-	-	60	95

## Stratejiler

No	Strateji	Ana Sorumlu Şube	Diğer Sorumlu Şubeler
17.	Tüm eğitim kurumlarında kalite yönetim sistemi kurulacak ve kurumlarımızın kalite yönetim sistemi sertifikası alması teşvik edilecektir. Okullarımızda ve Müdürlüğümüzde Eğitimde Kalite Yönetim Sistemi (EKYS) anlayışı yaygınlaştırılacak ve bakanlığın düzenlediği yarışmalara katılımın yüksek olması sağlanacaktır	Strateji Geliştirme Şubesi	Temel Eğitim Şubesi Ortaöğretim Şubesi
18.	Stratejik planlama ve kalite yönetim sistemi (EKYS) çalışmalarında okul ve kurumlara rehberlik yapılarak birebir destek sağlanacaktır. Tüm paydaşlar İl ARGE çalışmaları konusunda web sitesi aracılığıyla etkin bir şekilde bilgilendirilecektir.	Strateji Geliştirme Şubesi	Strateji Geliştirme Şubesi
19.	Okullarda doğal hayatın ve çevrenin korunması ve her türlü kaynak israfının önlenmesinde bilgilendirmeler yapılarak farkındalık düzeyi yükseltilecektir.	Hayat Boyu Öğrenme Şubesi	Eğitim Öğretim Şubeleri, Hayat Boyu Öğrenme Şubesi,
20.	Rehberlik ve Araştırma Merkezinin binasının olması sağlanacaktır.	İnşaat Emlak Şubesi	Özel Eğitim ve Rehberlik Şubesi
21.	Temel eğitim ve Ortaöğretim düzeyindeki üstün yetenekli bireylerin eğitim ve öğretim süreçleri konusunda görevli yönetici, öğretmen, aileler özel yetenekli bireylerin eğitimi ve öğretimi konusunda bilgilerinin artırılması ve becerilerinin geliştirilmesi sağlanacaktır.	Özel Eğitim ve Rehberlik Şubesi	Temel Eğitim Şubesi, Orta Öğretim Şubesi, Din Öğretimi Şubesi, Mesleki ve Teknik Eğitim Şubesi, Hayat Boyu Öğrenme Şubesi
22.	Engelli bireylerin eğitim ve öğretim ihtiyaçlarını karşılayacak öğretim çalışmalarıyla ilgili paydaşlarla iş birliği yapılacaktır.	Özel Eğitim ve Rehberlik Şubesi	Özel Öğretim Kurumları Şubesi, Temel Eğitim Şubesi, Orta Öğretim Şubesi, Din Öğretimi

			Şubesi, Mesleki ve Teknik Eğitim Şubesi, Hayat Boyu Öğrenme Şubesi
23.	Özel eğitim ve rehabilitasyon merkezleri için izleme-değerlendirmesi yapılacaktır.	Özel Öğretim Şubesi	Özel Öğretim Şubesi
24.	Tüm eğitim kurumlarının sosyal, sanatsal, kültürel ve sportif faaliyetlerin sayısı, çeşidi arttırılacak, öğrencilerin bu faaliyetlere katılması teşvik edilerek katılım oranı arttırılacaktır.	Eğitim Öğretim Şubeleri	Eğitim Öğretim Şubeleri
25.	Okul sağlığı ve hijyen konularında öğrencilerin, ailelerin ve çalışanların bilinçlendirilmesine yönelik faaliyetler yapılacaktır. Okullarımızın bu konulara ilişkin değerlendirmelere (Beyaz Bayrak vb.) katılmaları desteklenecektir.	Mesleki ve Teknik Eğitim Şubesi	Temel Eğitim Şubesi, Orta Öğretim Şubesi, Din Öğretimi Şubesi, Mesleki ve Teknik Eğitim Şubesi, Hayat Boyu Öğrenme Şubesi
26.	Ulusal ve uluslar arası projelere katılım sayısı ve katılan eserlerin niteliğini arttırmak için İl Milli Eğitim Müdürlüğü ile işbirliği yapılacaktır.	Strateji Geliştirme-1 Şubesi	Temel Eğitim Şubesi, Orta Öğretim Şubesi, Din Öğretimi Şubesi, Mesleki ve Teknik Eğitim Şubesi, Hayat Boyu Öğrenme Şubesi
27.	Eğitimde Fırsatları Artırma ve Teknolojiyi İyileştirme Hareketi (FATİH) Projesi ile örgün ve yaygın eğitim kurumlarında öğrenci ve öğretmenlerin teknoloji kullanma yetkinlikleri arttırılacaktır.	Bilgi İşlem ve Eğitim Teknolojileri Şubesi	Özel Öğretim Kurumları Şubesi, Temel Eğitim Şubesi, Orta Öğretim Şubesi, Din Öğretimi Şubesi, Mesleki ve Teknik Eğitim Şubesi, Hayat Boyu Öğrenme Şubesi, Bilgi İşlem ve Eğitim Teknolojileri Şubesi, İnsan Kaynakları Şubesi 3
28.	Eğitim Bilişim Ağının (EBA) öğrenci, öğretmen ve ilgili bireyler tarafından kullanımını arttırmak amacıyla tanıtım faaliyetleri gerçekleştirilecektir.	Bilgi İşlem ve Eğitim Teknolojileri Şubesi	Özel Öğretim Kurumları Şubesi, Temel Eğitim Şubesi
29.	Okulların belirledikleri sorun alanlarında talepleri doğrultusunda öğretmenlerin eğitim ve rehberlik almaları sağlanacaktır.	İnsan Kaynakları Şubesi-3	Eğitim Öğretim Şubeleri, Özel Öğretim Kurumları Şubesi, Hayat Boyu Öğrenme Şubesi
30.	Kitap okuma alışkanlığının artırılması için paydaşlarla iş birliği yapılacaktır.	Temel Eğitim Şubesi	Eğitim-Öğretim Şubesi
31.	Okullarımızda eğitim hedeflerine ulaşabilmek için özellikle risk grubuna giren okullarda güvenli eğitim ortamlarının temel koşulları sağlanacaktır.	Özel Eğitim Rehberlik Şubesi	Özel Eğitim ve Rehberlik Şubesi, Özel Öğretim Kurumları Şubesi

## 2.2. Stratejik Hedef

Hayat boyu öğrenme yaklaşımı çerçevesinde, işgücü piyasasının talep ettiği beceriler ile uyumlu bireyler yetiştirilerek istihdam edilebilirliklerini artırmak.

### Hedefin Mevcut Durumu

Hızla değişen bilgi, teknoloji ve üretim yöntemleri ile iş hayatındaki gelişmelere paralel olarak dinamik bir yapı sergileyen iş gücü piyasasının taleplerine uygun bilgi, beceri, tutum ve davranışa sahip bireylerin yetişmesine imkân sağlayan bir eğitim sisteminin önemi bütün dünyada giderek artmaktadır. Özellikle genç bir nüfusa sahip Ülkemiz için yeni becerilerin edinilmesi, yaratıcılığın, yenilikçiliğin ve girişimciliğin desteklenmesi; meslekler arası geçişin sağlanması ve yeni mesleğe uyum sağlama yeteneğinin kazandırılması ekonomik ve sosyal yapının güçlendirilmesinde önemli rol oynamaktadır.

İşgücü piyasasının talep ettiği beceriler ile uyumlu ve hayat boyu öğrenme felsefesine sahip bireyler yetiştirmek ve böylece mesleki eğitim sonucunda mezun öğrencilerin istihdam edilebilirliğini artırmak gerekmektedir.

Müdürlüğümüze bağlı resmi 16 Mesleki ve Teknik okuldan 2014 yılında mezun olan öğrencinin iş gücüne katılım oranı %38,21'dir. Üst öğrenim kurumuna giden öğrenci oranı ise % 8,2'dir. Altındağ ilçesinde Mesleki ve Teknik Eğitim mezunu öğrencilerinin okul sonrası iş eğitimine başlama oranının düşük olduğu görülmektedir.

Eğitim ve istihdam ilişkisi güçlendirilerek iş piyasasını talep ettiği beceriler ile uyumlu, yenilikçi, yaratıcı ve girişimci bireyler ve önceki öğrenmelerin tanındığı bir sistemi hedeflemektedir.

	Performans Göstergesi	Önceki Yıllar			Hedef
		2012	2013	2014	2019
1.	Mesleki ve teknik ortaöğretim mezunlarının mesleki yeterliliklerine yönelik işveren memnuniyet oranı	84	85	85	90
2.	Okul, öğrenci ve öğretmenlerin yaptığı patent veya faydalı model başvuru sayısı	-	-	-	1
3.	Öz değerlendirme yapan mesleki ve teknik ortaöğretim okul sayısı	15	15	15	15
4.	Mesleki ve teknik ortaöğretim mezunlarının işgücüne katılım oranı	20,48	28,36	21,01	25

## Stratejiler

No	Strateji	Ana Sorumlu Şube	Diğer Sorumlu Şubeler
32.	Sektörle işbirliği yapılarak atölye ve laboratuvar öğretmenlerinin ilgili sektördeki gelişmeleri ve işgücü piyasası ihtiyaçlarını takip etmeleri ve öğrencilere bu yönde rehberlik etmeleri sağlanacaktır.	Mesleki ve Teknik Eğitim Şubesi	Hayat Boyu Öğrenme Şubesi
33.	Mesleki ve teknik eğitim okul ve kurumları ile KOBİ'ler ve büyük ölçekli firmalar ile işbirliği yapılacaktır.	Mesleki ve Teknik Eğitim Şubesi	Hayat Boyu Öğrenme Şubesi
34.	Mesleki ve teknik eğitimde girişimcilik, yaratıcılık ve yenileşim (inovasyon) kültürünün yerleşmesi için değerlendirilen mevcut süreçlerin yapılması sağlanacaktır.	Mesleki ve Teknik Eğitim Şubesi	Hayat Boyu Öğrenme Şubesi, Özel Öğretim Kurumları Şubesi,
35.	Bireylerin ve sektörün ihtiyaç duyduğu kalitede bir mesleki ve teknik eğitime ulaşmak için oluşturulan güncel, ölçülebilir ve sürdürülebilir kalite sisteminin okul/kurumlarımızda uygulanması sağlanacaktır.	Mesleki ve Teknik Eğitim Şubesi	Hayat Boyu Öğrenme Şubesi
36.	Mesleki ve teknik eğitime katılan bireylerin sektörün ve işgücü piyasasının talebine cevap veren bir eğitim alması sağlanarak istihdam edilebilirliklerini artırmak amacıyla okul/kurumlarımızın sektör temsilcileriyle işbirliği yapılması sağlanacaktır.	Mesleki ve Teknik Eğitim Şubesi	Hayat Boyu Öğrenme Şubesi

### 2.3. Stratejik Hedef

Okul/kurumlarımızda yenilikçi yaklaşımlar kullanılarak yabancı dil yeterliliği ve uluslararası öğrenci/öğretmen hareketliliğini artırmak amacıyla proje ve yarışmalara katılımı artırmak.

### Hedefin Mevcut Durumu

Küreselleşme ile birlikte eğitim ve iş hayatı için hareketlilik ön plana çıkan konuların başında gelmektedir. Bu bağlamda eğitim ve öğretim sisteminin talep eden bireylerin hareketliliğini destekleyecek şekilde planlanması gerekmektedir.

Hareketliliği destekleyen en önemli unsurların başında ise bireylerin yabancı dil becerisine sahip olması gelmektedir. Bu doğrultuda AB ülkeleri başta olmak üzere Bütün dünyada bireylerin en az bir yabancı dili iyi derecede öğrenmesi konusu bir zorunluluk olarak kabul edilmektedir.

Bu kapsamda yenilikçi yaklaşımlar kullanılarak uluslararası öğrenci/öğretmen hareketliliğini artırmak hedeflenmektedir.

Yabancı dil eğitiminde yenilikçi yaklaşımlara uygun olarak okullarımıza çoklu ortamda etkileşimli İngilizce dil eğitiminin gerçekleştirilmesi için DynED İngilizce Dil Eğitimi Sistemi oluşturulmuştur. Sistem, öğrencilerin çevrimiçi veya çevrimdışı olarak bilgisayar ve tabletlerden bireysel ve sınıfta öğretmen destekli öğrenmelere imkân sağlamaktadır. DynED sistemi ile öğrencilerin dinleme, konuşma, okuma ve yazma becerileri takip edilebilmektedir.

2012-2013 eğitim ve öğretim yılında alınan karar doğrultusunda yabancı dil öğretiminin 2.sınıftan itibaren başlamıştır. Yabancı dil öğretim programları da bu düzenlemeye uygun olarak güncellenmiştir. Yabancı dil dersi İlkokulda haftada 2 saat, 5. ve 6. sınıflarda 3 saat, 7. ve 8. sınıflarda 4

saattir. Ayrıca İmam hatip ortaokullarında 2 saat Arapça dersi verilmektedir. Ortaöğretimde Anadolu lisesi programı uygulayan okullarda 9. sınıfta haftada 6 saat, 10, 11 ve 12. sınıflarda ise 4 saat birinci yabancı dil dersi okutulmaktadır. Ayrıca bazı program türlerinde ikinci yabancı dil dersi de zorunlu ders kapsamındadır. Mesleki ve teknik ortaöğretimdeki bazı alanlarda mesleki yabancı dil dersi okutulmaktadır.

İlçemizde 2014 yılında hareketlilik programlarına katılan öğrenci sayısı 214, öğretmen sayısı 171'dir.

Kültürlerarası Değişim Programı (KÜDEP), Kardeş Okul Projesi gibi proje ve programlar ile hareketlilik desteklenmektedir.

En az bir yabancı dili iyi derecede öğrenmiş ve hareketlilik programlarına katılarak mesleki bilgisi, görgüsü ve kültürüne katkı sağlamış bireylerin sayısının artırılması hedeflenmektedir.

No	Performans Göstergesi	Önceki Yıllar			Hedef
		2012	2013	2014	2019
1.	Uluslararası hareketlilik programlarına/projelerine katılan öğretmen sayısı	-	-	171	200
2.	Uluslararası hareketlilik programlarına/projelerine katılan öğrenci sayısı	-	-	214	400

### Stratejiler

No	Strateji	Ana Sorumlu Şube	Diğer Sorumlu Şubeler
37.	Bakanlık ve İl MEM'in stratejileri doğrultusunda yabancı dil eğitiminde daha çok uygulamaya ağırlık verilerek öğrencideki öğrenmenin kalıcı olması sağlanacaktır.	Ortaöğretim Şubesi	Eğitim Öğretim Şubesi Özel Öğretim Kurumları Şubesi, Hayat Boyu Öğrenme Şubesi
38.	Yabancı dil eğitimi alan bireylerin, teorik bilgilerini uygulamada kullanıp geliştirebilmeleri amacıyla sektör ve ilgili kurumlarla işbirliği yapılacaktır.	Mesleki ve Teknik Eğitim Şubesi	Eğitim Öğretim Şubeleri Özel Öğretim Kurumları Şubesi, Hayat Boyu Öğrenme Şubesi
39.	Kişisel gelişim ve mesleki ve teknik eğitim kurs programlarının ve belgelerinin uluslararası geçerliğine ve akreditasyonuna yönelik çalışmalar yapılacaktır.	Hayat Boyu Öğrenme Şubesi	Mesleki ve Teknik Eğitim Şubesi,
40.	Mesleki eğitim öğrencileri, öğretmenler, eğitimciler için hibe imkânlarına ilişkin bilgilendirme faaliyetleri yapılarak uluslararası hareketliliğin artırılması için öğrenci ve öğretmenlerin uluslararası program ve projelere katılımları desteklenecektir.	Strateji Geliştirme Şubesi-1	Eğitim Öğretim Şubeleri Bilgi İşlem ve Eğitim Teknolojileri Şubesi -1,2, Özel Öğretim Kurumları Şubesi, Hayat Boyu Öğrenme Şubesi

## KURUMSAL KAPASİTE



Eđitime eriřimi ve eđitimde kaliteyi artırmak için; M¼d¼rl¼ğ¼m¼z¼n beřeri, fiziki, mali ve teknolojik yapısı ile y¼netim ve organizasyon yapısını iyileřtirerek etkin ve verimli iřleyen bir kurumsal yapı oluřturmasına y¼nelik politikalar “KURUMSAL KAPASİTE” teması altında ele alınmaktadır.

### **Stratejik Amaç 3.**

Eđitime eriřimi ve eđitimde kaliteyi artırmak için; Müdürlüğümüzün beşeri, fiziki, mali ve teknolojik yapısı ile yönetim ve organizasyon yapısını iyileştirerek etkin ve verimli işleyen bir kurumsal yapı oluşturmak.

#### **3.1.Stratejik Hedef**

İlçe Milli Eğitim Müdürlüğümüzün hizmetlerinin etkin sunumunu sağlamak üzere insan kaynaklarının yapısını ve niteliğini geliřtirmek.

#### **Hedefin Mevcut Durumu**

Örgütlerin görev alanına giren konularda, faaliyetlerini etkin bir şekilde yürütebilmesi ve nitelikli ürün ve hizmet üretebilmesi için güçlü bir insan kaynağına sahip olması gerekmektedir. Bu bağlamda Müdürlüğümüzün beşeri altyapısının güçlendirilmesi hedeflenmektedir.

İlçe Milli Eğitim Müdürlüğümüzde 2013 yılı verilerine göre Eğitim Öğretim Hizmetleri Sınıfında 4689, Genel İdare Hizmetleri Sınıfında 321 personel mevcuttur

Bakanlığımızın insan kaynağı planlamasını bilimsel projeksiyonlara dayandıran ve insan kaynaklarının ülke genelinde adil ve dengeli dağılımını sağlayan, liyakat ve kariyeri esas alan insan kaynakları yönetim sistemi kurmaya yönelik çalışmaları içeren proje kapsamında;

Müdürlük birimleri iç yönergeler vasıtasıyla personelinin görev dağılımını yapmaktadır.2014 yılı mahalli olarak gerçekleştirilen 152 eğitim faaliyetine 2381yönetici ve öğretmen katılmıştır

2013 yılında; “Şube Müdürlüğü Yazılı ve Sözlü Sınavları” MEB tarafından yapılmıştır. MEB tarafından ilçemize atanan şube müdürleri 2014 yılında göreve başlamışlardır.

İlçemiz Okul/kurum müdürlerini “Millî Eğitim Bakanlığına Bağlı Eğitim Kurumu Yöneticilerinin Görevlendirilmelerine İlişkin Yönetmelik “ine göre İl Milli Eğitim Müdürlüğü tarafından 27 Kasım 2014 tarihinde yaptığı sözlü sınavla 4 yıllığına görevlendirmiştir. Yönetmeliğe göre görev süresi dolanlar İl Milli Eğitim Müdürlüğü tarafından yeniden dört yıllığına görevlendirme yapılacaktır.

İlçe Milli Eğitim Müdürlüğümüz insan kaynaklarının sürekli mesleki gelişiminin sağlanması, yöneticilerin yeterliliklerinin geliştirilmesi ve atamalarda liyakatin esas alınması, personel atama ve yer değiřtirmelerinin ihtiyaçlar doğrultusunda gerçekleştirilmesi hedeflenmektedir.

#### ***Performans Göstergeleri***

No	Gösterge	Önceki Yıllar			Hedef
		2012	2013	2014	2019
1	Öğretmen başına düşen öğrenci sayısı	-	-	17	15
2	Lisansüstü eğitimi tamamlayan personel oranı (%)	-	-	12,33	15



## Stratejiler

No	Strateji	Ana Sorumlu Şube	Diğer Sorumlu Şubeler
41.	Çalışanların talepleri, birimlerin ihtiyaçları, denetim raporları ve birimlerce tespit edilen sorun alanları dikkate alınarak öğretmenlerimizin hizmet içi eğitime katılımı sağlanacaktır.	İnsan Kaynakları Şubesi -3	Müdürlüğümüz Birimleri
42.	Talep eden her çalışanın hizmetiçi eğitimlere ulaşabilmesi sağlanacaktır.	İnsan Kaynakları Şubesi -3	Müdürlüğümüz Birimleri
43.	Çalışanların bilgi birikimini artırmak ve tecrübe paylaşımını sağlamak amacıyla üniversiteler, ulusal kurum ve kuruluşlarla (Kalkınma Ajansı, Ulusal Ajans vb.) ortak faaliyetler yapılacaktır.	İnsan Kaynakları Şubesi -3	Müdürlüğümüz Birimleri
44.	İlçe Milli Eğitim Müdürlüğü çalışanlarının motivasyon ve iş doyumunu artırmaya yönelik çalışmalar yapılacaktır.	İnsan Kaynakları Şubeleri	İnsan Kaynakları Şubesi -1 İnsan Kaynakları Şubesi -2 İnsan Kaynakları Şubesi -3 Müdürlüğümüz Birimleri
45.	Engelli çalışanlara bilgi, beceri ve engel durumlarına uygun görevler verilmesi sağlanacaktır.	İnsan Kaynakları Şubeleri	İnsan Kaynakları Şubesi -1 İnsan Kaynakları Şubesi -2 İnsan Kaynakları Şubesi -3 Müdürlüğümüz Birimleri

### 3.2. Stratejik Hedef

Kalite standartlarına uygun eğitim ortamlarını tesis etmek; etkin, verimli bir mali yönetim yapısını oluşturmak.

#### Hedefin Mevcut Durumu

Okul ve kurumların fiziki ortamlarının iyileştirilerek ihtiyaca cevap verecek düzeye getirilmesi, alternatif finansal kaynaklarla eğitimin desteklenmesi, kaynak kullanımında etkinliğin ve verimliliğin sağlanması amaçlanmıştır.

Bakanlığımıza ayrılan mali kaynağın dağıtımı, genel müdürlükler kanalıyla ödenek gönderme belgesi düzenlemek suretiyle okul, il, ilçe, il özel idareleri ve Yatırım İzleme Koordinasyon Başkanlıklarına gönderilerek gerçekleştirilmektedir. Özel idarelerin kaldırıldığı 30 büyükşehirde ilçe milli eğitim müdürlükleri aracılığı ile okullara, Bakanlıkça belirlenen okul bazlı bütçeler göz önünde bulundurularak ödenek gönderilmektedir.

Mesleki ve teknik eğitime genel bütçeden ayrılan payın okul ve kurumlara dağıtılmasına yönelik kanunen zorunlu kriterler dışında kriter bulunmamaktadır. Mesleki ve teknik eğitim okul ve kurumlarındaki döner sermaye işletmelerinden alınan peşin vergi yükü ve elde edilen gelirlerin ihtiyaca göre dağıtılmaması, bu işletmelerin etkili ve amacına uygun bir şekilde çalışmasını engellemektedir. Mesleki ve teknik eğitim paydaşlarının içinde yer aldığı bir finansman yönetimi bulunmamaktadır.

Türkiye’de Eğitimin Finansmanı ve Eğitim Harcamaları Bilgi Yönetim Sistemi Projesi (TEFBİS) 2012 yılında uygulanmaya başlanmıştır. Projeyle il, ilçe ve okullar düzeyinde kaynak türlerine göre gelir ve gider envanterleri, öğrenciye yapılan eğitim harcamaları, gerçek ve güncel verilerle elektronik ortamda tutulmaktadır. Eğitime sağlanan kaynakların iller, ilçeler ve okullar bazında tespit edilerek etkin ve verimli kullanılması, ekonomik yatırımlara dönüştürülmesine ilişkin verilerin alınması ve raporlanması sağlanmaktadır.

2014 itibari ile İlçe Milli Eğitim Müdürlüğümüze bağlı 139 okulda, toplamda 2353 adet derslik 6 pansiyon, 35 spor salonu bulunmaktadır

Bakanlığımızda Bilişim Teknolojileri sınıfları yerine "Fırsatları Artırma Teknolojiyi İyileştirme Hareketi (FATİH) Projesi" başlatılmıştır. FATİH Projesi kapsamında ilçemizde öğrenciye dağıtılan tablet sayısı 1258, öğretmene dağıtılan 525’dir

Fiziki kapasitenin geliştirilmesi, sosyal, sportif ve kültürel alanlar oluşturulması yoluyla kullanıcı memnuniyetinin artırılması, müdürlüğümüze ayrılan ödeneklerin etkin, ekonomik ve verimli kullanılması, hayır severlerin eğitime katkısının artırılması, özel eğitime gereksinim duyan bireylerin eğitim ortamlarından daha rahat faydalanmasını sağlayacak fiziki düzenlemelerin yapılması hedeflenmektedir.

### ***Performans Göstergeleri***

No	Gösterge	Önceki Yıllar			Hedef	
		2012	2013	2014	2019	
1.	Derslik Başına Düşen Öğrenci Sayısı	Okulöncesi	26	26	25	15
		İlkokul	33	32	31	25
		Ortaokul	35	34	33	25
		Ortaöğretim	35	34	33	25
2.	Bağımsız bir binaya sahip olmayan okul oranı	-	-	15,10	10	
3.	İkili eğitim Yapan Okul Oranı	-	24	38,84	30	
4.	Spor salonu olan okul oranı	-	-	25,17	30	
5.	Çok amaçlı salon veya konferans salonu olan okul oranı	-	-	61,15	65	
6.	Kütüphanesi olan okul oranı	-	-	66,18	70	
7.	Standartlara uygun pansiyon oranı	-	-	3,5	5	
8.	Engellilerin kullanımına yönelik düzenleme yapılan okul veya kurum oranı	-	-	57,55	60	

## Stratejiler

No	Strateji	Ana Sorumlu Şube	Diğer Sorumlu Şubeler
46.	Okul, derslik, pansiyon, spor salonu gibi eğitim tesislerinin sayısı ve dağılımında belirlenen hedeflere ulaşmak ve bölgesel farklılıkları en aza indirmek için yatırımlar ihtiyaç analizleri doğrultusunda yapılacaktır.	İnşaat Emlak Şubesi 1-2	Eğitim Öğretim Şubeleri, Özel Öğretim Kurumları Şubesi, Hayat Boyu Öğrenme Şubesi, Strateji Geliştirme Şubesi -1,
47.	Müdürlüğümüze bağlı okul ve kurumların onarım ve bakım ihtiyaçlarının tespiti ve karşılanması için etkin bir bütçe dağıtımı yapılacaktır.	Strateji Geliştirme Şubesi-2	İnşaat Emlak Şubesi 1, Destek Hizmetleri Şubesi -1
48.	Müdürlüğüme ait okul ve kurumlara ait projelerin oluşturulmasında birimlerin ihtiyaç programları, hijyen, enerji verimliliği, konfor şartları ile maddi ve doğal kaynakların tasarrufu gibi öncelikler dikkate alınacaktır. Mevcut ve yeni açılacak okul ve pansiyonlarının eğitim ortamları bu öncelikler göz önüne alınarak iş güvenliği esasları çerçevesinde düzenlenecektir.	İnşaat Emlak Şubesi	Özel Eğitim ve Rehberlik Şubesi, Özel Öğretim Kurumları Şubesi, Temel Eğitim Şubesi -1, Orta Öğretim Şubesi, Din Öğretimi Şubesi, Mesleki ve Teknik Eğitim Şubesi, Hayat Boyu Öğrenme Şubesi, Strateji Geliştirme Şubesi -1, İnşaat Emlak Şubesi 1-2
49.	Okul bahçeleri, öğrencilerin sosyal ve kültürel gelişmelerini destekleyecek ve aktif yaşamı teşvik edecek şekilde düzenlenecek; öğrencilerin sosyal, sanatsal, sportif ve kültürel etkinlikler yapabilecekleri alanlar artırılacaktır.	Destek Hizmetleri Şubesi	Destek Hizmetleri Şubesi, İnşaat Emlak Şubesi
50.	Okul ve kurumların fiziki ortamları özel eğitime ihtiyaç duyan bireylerin gereksinimlerine uygun biçimde düzenlenecek ve destek eğitim odaları yaygınlaştırılacaktır.	Destek Hizmetleri Şubesi	Özel Eğitim ve Rehberlik Şubesi, Destek Hizmetleri Şubesi, İnşaat Emlak Şubesi
51.	5580 Sayılı Kanun kapsamında faaliyette bulunan dershanelerin irtifak hakkı veya kiralama yolu ile özel okula dönüştürülmesi çalışmaları yürütülecektir.	Özel Öğretim Kurumları Şubesi	İnşaat Emlak Şubesi , Özel Öğretim Kurumları Şubesi,
52.	Müdürlüğümüz merkez ve taşra teşkilatında çalışma alanlarının fiziki kapasitesi geliştirilecek ve personelin ihtiyacına cevap verebilecek nitelikte sosyal, kültürel ve sportif etkinliklere yönelik alanlar oluşturulacaktır.	Destek Hizmetleri Şubesi	Destek Hizmetleri Şubesi, İnşaat Emlak Şubesi
53.	Öğrenci yurt ve pansiyonlarının konaklama kalitesinin artırılmasına yönelik çalışmalar yapılacak ve fiziki ortamlara ilişkin standartlar	Destek Hizmetleri Şubesi	Özel Eğitim ve Rehberlik Şubesi, Özel Öğretim

	güvenlik, hijyen ve konfor şartları dikkate alınarak geliştirilecektir.		<b>Kurumları Şubesi, İnşaat Emlak Şubesi ,Destek Hizmetleri Şubesi</b>
54.	Okul ve kurumların kütüphane, konferans salonu, laboratuvar, spor salonu ve bahçe gibi mekânlarının bu imkânlardan yoksun okullar tarafından kullanılabilmesi sağlanacaktır.	<b>Destek Hizmetleri Şubesi</b>	<b>Özel Öğretim Kurumları Şubesi, Temel Eğitim Şubesi -1, Orta Öğretim Şubesi, Din Öğretimi Şubesi, Mesleki ve Teknik Eğitim Şubesi, Hayat Boyu Öğrenme Şubesi,</b>
55.	Denetlenen okul ve kurumların, bütçelerini yerinde-etkin-uygun kullanılıp kullanmadıkları incelenerek tespit edilen eksikliklerin (bilgi eksikliği, usul yanlışlığı, hata, kasıt gibi) giderilmesine yönelik gerekli önlemler alınacaktır.	<b>Strateji Geliştirme Şubesi-2</b>	<b>Strateji Geliştirme Şubesi-2, Maarif Müfettişleri Başkanlığı</b>
56.	Okul ve kurum binalarının deprem tahkiki ile güçlendirmesine yönelik çalışmalar hazırlanacak programlar dâhilinde yürütülecektir.	<b>İnşaat Emlak Şubesi</b>	<b>İnşaat Emlak Şubesi,Strateji Geliştirme Şubesi</b>

### 3.3. Stratejik Hedef

Plan dönemi sonuna kadar, etkin bir izleme ve değerlendirme sistemiyle desteklenen, bürokrasinin azaltıldığı, çoğulcu, katılımcı, şeffaf ve hesap verebilir bir yönetim ve organizasyon yapısı oluşturmak.

### *Performans Göstergeleri*

No	Gösterge	Önceki Yıllar			Hedef
		2012	2013	2014	2019
1	Müdürlüğümüze bağlı uluslararası resmi okul sayısı (AKREDİTE OKUL)	0	0	0	2
2	Rehberlik ve denetim sonuçlarına göre birimlere yapılan önerilerin uygulanma oranı	80	85	90	100

#### **Hedefin mevcut durumu**

Kurumsal yapı ve yönetim organizasyonları incelendiğinde gelişmiş ülkelerde geleneksel yaklaşımlardan ziyade çağdaş yaklaşım anlayışı tercih edilmektedir. Bu bağlamda İlçe Milli Eğitim Müdürlüğümüzün kurumsal yapısı ve yönetim organizasyonunun çağdaş yaklaşım ilkeleri çerçevesinde geliştirilmesi gerekmektedir.

Kamu hizmet standartlarımız müdürlüğümüz internet sayfasında yayınlanmış ve vatandaşın görebileceği alanlara asılması sağlanmıştır.

Her geçen gün artan enformasyon teknolojilerinin imkân ve fırsatlarından Bakanlığımızın azami düzeyde istifade etmesini sağlamak.

Vatandaşların hizmetlere doğru yerden eksiksiz belgelerle başvurması ve ortak hizmetlerin tüm birimlerde aynı şekilde sunulmasının sağlanması, gereksiz yazışmaların kaldırılması, başvurularda istenen belgelerin azaltılması, hizmetlerin elektronik ortama aktarılması ve vatandaşlara başvurularının sonuçlanma süresinin bildirilmesi amacıyla bakanlık tarafından planlanması yapılan toplam 711 hizmet kaleminin e-devlet ortamına aktarılması çalışmalarına müdürlüğümüz tarafından destek verilecektir. İlçemiz bu bağlamda Bakanlık ve İl MEM'in stratejileri doğrultusunda hareket edecektir.

Öğrenci ve velilere; e-okul sisteminde üretilen öğrenci bilgileri, açık ilköğretim okulları öğrencilerinin kayıt yenileme tarihleri, sınav tarihleri, sınav sonuç bilgileri, mezun öğrencilerin diploma duyuruları, kredi sorgulama, her türlü merkezî sistem sınavları, sınav tarihleri, sınav giriş yeri bilgileri, sınav sonuç bilgileri, kazandığı okul, kayıt olduğu okul ile kaydının silindiği okul bilgisi gibi Bakanlığın belirlediği bilgileri mobil ortama mesajla aktarma, öğrenci ve velilerin istedikleri bilgilere mobil ortamdan mesaj bedeli ödemek şartıyla sorgulama yaparak ve/veya servise üye olarak erişim imkân sağlamaktadır.

Ülkemizin en büyük kurumsal internet sitesi projesi olan “Okul İnternet Sitesi Yönetim Paneli” ilçemiz okullarının tamamı tarafından kullanılmaktadır. Bu proje sayesinde okul internet siteleri çok daha hızlı, kolay ve güvenli bir şekilde yayınlanabilmektedir.

Memnuniyet anketlerimiz vasıtasıyla, öğrencilerimizin ve velilerimizin her konuda tutum ve görüşlerinin zamandan ve mekandan bağımsız olarak alınabilmesi, geçerli ve güvenilir sonuçların elde edilmesi sağlanmaktadır. Bu uygulamamız eğitim öğretim yılı içerisinde bir defa uygulanmaktadır.

Milli Eğitim Bakanlığı Bilişim Sistemlerinde Devlet Kurumları, e-Yatırım İşlemleri, Meis , Meis Sorgu, e-Alacak, e-Burs, Evrak, Tefbis, Kitap Seçim Modülü, e-Soruşturma, EgiTek Sınav, Sosyal Tesis, e-Mezun, İlköğretim Kurum Standartları, Özel MTSK, Özel Öğretim Kurumları, Özürlü Birey, RAM, TKB ,Öğretmenevleri, Performans Yönetim Sistemi, EBİTEFO-BİTEFO, MEB İnternete Erişim, Öğretmenevi Faaliyet , Yönetici ve e-Talep modülleri oluşturulmuş ve bu modüllerle ilgili işlemler müdürlüğümüz ve okul/kurumlarımız tarafından etkin bir şekilde kullanılmaktadır. “ Genç Başarı Eğitim Vakfı Müdür Ve Öğretmenler Eğitimi” projesi kapsamında ilçemizden 2mesleki ve teknik anadolu lisesi müdür yardımcısı, 14 öğretmen ilde düzenlenen şirket simülasyonu ile uygulamalı olarak şirket kurulumu ve yönetimi eğitimine katılmışlardır.

Bakanlığımızda e-devlet dönüşümünün vazgeçilmez bir parçası olan “Doküman Yönetim Sistemi” Projesi 01.10.2012 tarihi itibarıyla merkez teşkilatımızın tüm birimlerinde, 15.03.2013 tarihi itibarıyla de tüm il millî eğitim müdürlüklerinde kullanılmaya başlanmıştır. İl MEM ve İlçe MEM arasındaki her türlü resmi yazışma elektronik imza ve elektronik belge halinde oluşturulmak suretiyle Doküman Yönetim Sistemi üzerinden yürütülmektedir. Millî Eğitim Bakanlığı

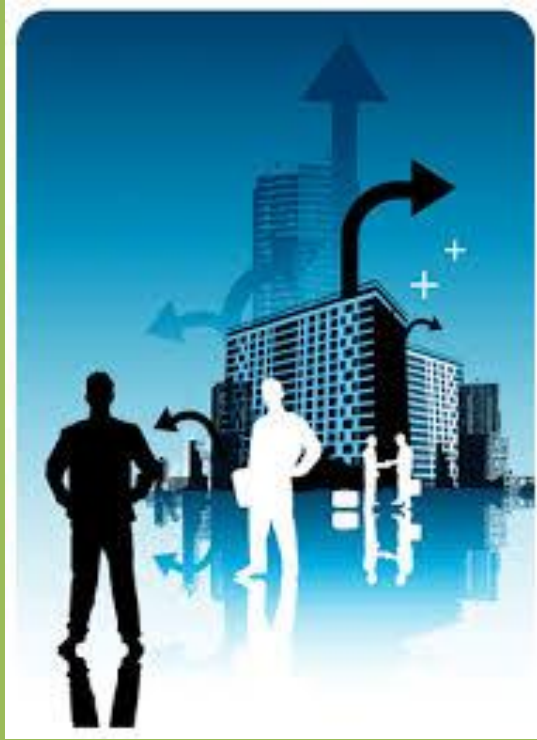
İletişim Merkezi (MEBİM 147),Müdürlüğümüze gönderilen 26.12 2014 tarihi itibari ile 149 istek bildirilmiş olup 149'u da çözümlenmiştir.

5018 sayılı Kamu Mali Yönetimi ve Kontrol Kanunu'nun getirmiş olduğu çağdaş yönetim anlayışının bileşenlerinden olan “çoğulculuk, katılımcılık, şeffaflık, hesap verebilirlik, sistem odaklı denetim” ilkeleriyle Milli Eğitim Müdürlüğünün yönetim yapısının bütünleştirilerek kurumsal idarenin geliştirilmesi hedeflenmektedir.

### *Stratejiler*

No	Strateji	Ana Sorumlu Şube	Diğer Sorumlu Şubeler
57.	Süreç analizi çalışmalarına hız verilerek müdürlüğümüz iş süreçleri maliyet, zaman ve risk analizine dayalı olarak iyileştirilecektir.	Strateji Geliştirme Şubesi-1	Müdürlüğümüz Birimleri
58.	Müdürlüğümüz personeli ve hizmet sunmakla sorumlu olduğu vatandaşlar kamu hizmet standartları hususunda bilgilendirilecektir.	İnsan Kaynakları Şubesi-1	İnsan Kaynakları Şubesi-1
59.	Mevzuattaki değişiklikler incelenerek hizmet sunumunda kolaylık ve hızlilik prensibi çerçevesinde güncellenecektir. Müdürlüğümüzce sunulan hizmetlerde kullanılan formlar sadeleştirilecektir.	Strateji Geliştirme Şubesi-1	Müdürlüğümüz Birimleri
60.	Müdürlüğümüz birimleri tarafından görev alanlarına giren konularla ilgili sorunları tespit etmek, gelişmeleri izlemek amacıyla araştırmalar yapılacaktır.	İnsan Kaynakları Şubesi-1	İnsan Kaynakları Şubesi-1
61.	Müdürlüğümüz birimlerinin ihtiyaç duyduğu bilgi, belge ve dokümanlara hızlı bir şekilde erişim sağlayabilmesi amacıyla doküman ve veri yönetim merkezi oluşturulacaktır.	Bilgi İşlem ve Eğitim Teknolojileri Şubesi	Bilgi İşlem ve Eğitim Teknolojileri Şubesi, İnsan Kaynakları Şubesi-3,4
62.	Müdürlüğümüz bilgi edinme sistemleri vasıtasıyla bilgi istenilen konuların analizi yapılacak, sıklıkla talep edilen bilgiler web sitemizde yayınlanarak kamuoyu ile düzenli olarak paylaşılacaktır. Böylelikle mükerrer bilgi taleplerinin önüne geçilecektir.	Hukuk Şubesi Strateji	Müdürlüğümüz Birimleri

# ALTINDAĞ KAYMAKAMLIĞI İLÇE MİLLİ EĞİTİM MÜDÜRLÜĞÜ



## IV. BÖLÜM MALİYETLENDİRME

Müdürlüğümüz hizmetlerinin istenilen düzeyde ve kalitede sunulabilmesi için program ve proje bazında kaynak tahsisleri ile bütçesinin stratejik planına, yıllık amaç ve hedefleri ile performans göstergelerine dayandırılması gerekmektedir.

Müdürlüğümüz 2015-2019 Stratejik Planının maliyetlendirilmesi sürecindeki temel gaye stratejik amaç ve hedeflerin gerektirdiği maliyetlerin ortaya konulması suretiyle karar alma sürecinin rasyonelleştirilmesine katkıda bulunmaktır. Bu sayede, stratejik plan ile bütçe arasındaki bağlantı güçlendirecek ve harcamaların önceliklendirilmesi süreci iyileştirilecektir.

Bu kapsamda, belirlenen tedbirler doğrultusunda gerçekleştirilecek faaliyet ve projeler ile bunların tahmini kaynak ihtiyacı belirlenmiştir.

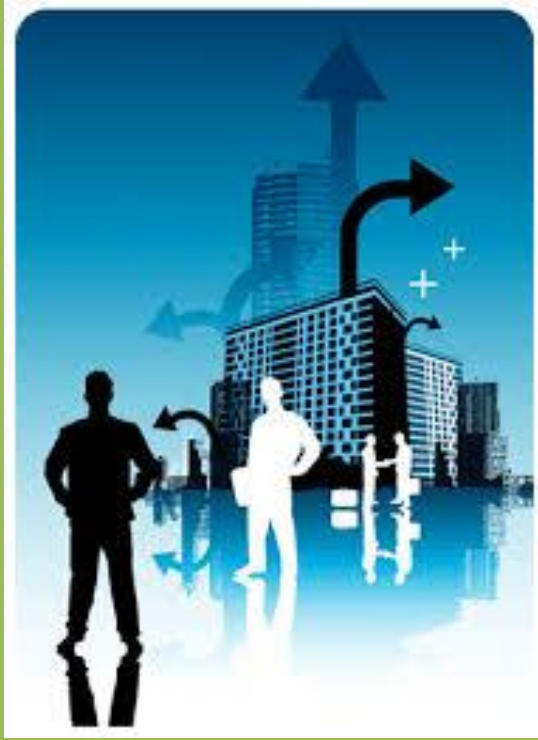
Millî Eğitim Müdürlüğü 2015-2019 Stratejik Planı'nda yer alan stratejik amaçların gerçekleştirilebilmesi için beş yıllık süre için tahmini 197.978.363,43 TL'lik kaynağa ihtiyaç duyulmaktadır. Planda yer alan hedeflerin maliyet tahmini toplamından her bir amacın tahmini maliyetine, amaç maliyetleri toplamından ise stratejik planın tahmini maliyetine ulaşılmıştır.

<b>TABLO 13: TAHMİNİ MALİYET TABLOSU</b>		
<b>AMAÇ VE HEDEFLER</b>	<b>MALİYET (TL)</b>	<b>ORAN(%)</b>
Stratejik Hedef 1.1	<b>40.169.809,94</b>	<b>20,29</b>
Stratejik Amaç 1	<b>40.169.809,94</b>	<b>20,29</b>
Stratejik Hedef 2.1	<b>17.402.298,15</b>	<b>8,79</b>
Stratejik Hedef 2.2	<b>13.264.550,35</b>	<b>6,7</b>
Stratejik Hedef 2.3	<b>178.180,53</b>	<b>0,09</b>
Stratejik Amaç 2	<b>30.845.029,02</b>	<b>15,58</b>
Stratejik Hedef 3.1	<b>851.306,96</b>	<b>0,43</b>
Stratejik Hedef 3.2	<b>125.300.506,21</b>	<b>63,29</b>
Stratejik Hedef 3.3	<b>1.663.018,25</b>	<b>0,84</b>
Stratejik Amaç 3	<b>126.963.524,47</b>	<b>64,13</b>
Stratejik Amaç Maliyetleri Toplamı	<b>197.978.363,43</b>	<b>100</b>

Tablo 13: 2015-2019 Dönemi Tahmini Maliyet Dağılımı Tablosu Kaynak: Altındağ İlçe Milli Eğitim Müdürlüğü Kaynak: Keçiören Milli Eğitim Müdürlüğü



# ALTINDAĞ KAYMAKAMLIĞI İLÇE MİLLİ EĞİTİM MÜDÜRLÜĞÜ



## V. BÖLÜM İZLEME VE DEĞERLENDİRME

## **A. ALTINDAĞ İLÇE MİLLİ EĞİTİM MÜDÜRLÜĞÜ**

### **2011-2014 STRATEJİK PLANININ DEĞERLENDİRMESİ**

MEB Strateji Geliştirme Başkanlığının yayınladığı 2010/14 sayılı genelge ile İlçe Milli Eğitim Müdürlüklerinin stratejik plan yapmaları zorunlu hale getirilmiştir. Bu genelge doğrultusunda stratejik planlama ekibi kurulmuş, 2010/14 ve 2010/33 sayılı genelgelerin yayınlanmasının ardından, yönetmeliklerde öngörüldüğü şekilde 2011–2014 yıllarını kapsayan stratejik planını hazırlamış,01 Ocak 2011 tarihinde uygulanmak üzere yayınlanmıştır.

Katılımcı bir yöntemle hazırlanan bu stratejik planda yer alan amaç ve hedefler benzer yöntemle hazırlanan performans programları vasıtasıyla gerçekleştirilmeye çalışılmıştır. Stratejik planda yer alan stratejik hedeflere dayalı olarak belirlenen yıllık performans hedefleri oluşturulmuştur. Stratejik plan uygulamaları 6 aylık periyotlarla izlenerek değerlendirilmiştir. Stratejik amaçlarına dayalı gerçekleşme oranlarına bakıldığında 2012 yılı izleme ve değerlendirme sonuçlarının %82’lik gibi bir düzeyde tamamlamışken 2013 yıl sonu değerlendirme çalışmaları sonucunda %90,13’lük artış ile tamamlamıştır. 2014 yılı için izleme ve değerlendirme çalışması sonucunda ise %76,29,98’luk bir oranla amaçların gerçekleştiği görülmüştür.

2011-2014 stratejik planımız, İlçe Milli Eğitim Müdürü sayınŞefika BİÇER başkanlığında ilgili şube müdürleri ve şeflerinin katılımıyla yapılan toplantılarda, değerlendirilmiş ve sonuçları paylaşılmıştır. Hesap verilebilirlik anlayışı ile kaynakların etkili, ekonomik ve verimli bir şekilde elde edilmesi ve kullanılması sağlanmış, stratejik yönetim anlayışı kurum kültürü olarak benimsenmiştir. Planlama, çalışmaları izleme, değerlendirme ve denetleme süreçleri önem kazanmıştır.

Milli Eğitim Bakanlığı Strateji Geliştirme Başkanlığının 16.09.2013 tarihinde “2013/26 sayılı Genelge” ile yayınladığı “İkinci Beş Yıllık Stratejik Plan Hazırlama Programı” doğrultusunda ilçemiz eğitim-öğretiminde yeni dönem stratejik planlama çalışmaları başlamıştır.

Stratejik planın uygulanmasında yaşanan sorunların en önemli güçlüklerden biri müdürlüğümüz stratejik planının yasal bir zorunluluktan ibaret olarak algılanması ve uygulamada planın yeterince sahiplenilmemesidir. Kurum içi ve okullarda yönetici kadrolarında yaşanan değişik neticesinde stratejik hedeflerin gerçekleşmesinde aksaklıklar yaşanmaktadır. 2015-2019 İkinci plan hazırlık döneminde okul/kurum müdürlüğü atamalarında iyileşme sağlandığı, stratejik planın sahiplenildiği ve üst yönetim katkısının daha güçlü hale geldiği görülmüştür.

Müdürlüğümüz 2011-2014 Stratejik Planı’nın gerçekleşme durumu değerlendirildiğinde aşağıdaki konularda önemli iyileşmelerin sağlandığını görülmüştür:

1. Personel nakilleri ile birlikte müdürlüğümüz eleman sayısı yeterli hale gelmiştir. Müdürlüğümüz kamu hizmet standartları çerçevesinde elemanlarımıza gerekli hizmetiçi kurs ve seminerleri verilerek nitelikli hale gelmiştir.

2. Karar almada ve planlamada Stratejik Planın hedeflerine ulaşabilmek için istatistiki veriler büyük ölçüde kullanılmıştır.

3. E-OKUL kayıtları ile öğrenciler evlerine en yakın olan okullara yerleştirilmiş, evine uzak olan okullarda bulunan öğrenciler nakil yolu ile evine en yakın okula yerleştirilmiştir.

4. Okulların bazıları yıkılmış veya var olan bina içeresine ek bina yapılmıştır. Ayrıca kampüs okul inşaatları devam etmektedir

2011-2014 Stratejik Plan döneminde önemli iyileşme sağlanan alanlara yönelik ikinci plan dönemi için de çalışmaların devam ettirilerek sürdürülebilirliğin sağlanması hedeflenmiştir. Bu kapsamda gerekli hedef ve tedbirler belirlenerek bunların gerçekleşme durumlarını izlemek üzere göstergeler oluşturulmuştur.

Bununla birlikte aşağıdaki konularda da geliştirilmesi gereken öncelikli alanlar tespit edilmiştir:

1. Okul öncesi eğitimde okullaşma
3. Öğrenci başarısı ve öğrenme kazanımları
4. Yabancı dil yeterliliği
5. Beşeri altyapı
6. İzleme ve değerlendirme

Bu başlıklarda gerekli iyileşmelerin sağlanması amacıyla paydaşların görüş ve önerileri ile durum analizlerinden yola çıkılarak Müdürlüğümüz birimlerinin koordinasyonunda stratejiler geliştirilmiştir.

### **Altındağ İlçe Millî Eğitim Müdürlüğü**

#### **2011-2014 Stratejik Planı Gösterge Gerçekleşme Durumu**

2011-2014 yıllarını kapsayan I. Plan döneminde 6528 sayılı Millî Eğitim Temel Kanunu ile Bazı Kanun ve Kanun Hükmünde Kararnamelerde Değişiklik Yapılmasına Dair Kanunlar ile teşkilat yapısına yönelik büyük ve kapsamlı düzenlemeler hayata geçirilmiştir. Bu yapısal düzenlemeler ile Müdürlük birimlerine ait iş ve işlemler yeniden belirlenmiş, Müdürlüğümüz birimleri arasındaki görev

dağılımında önemli değişiklikler yapılmış, ayrıca Müdürlüğün geçmişte yürütmüş olduğu bir takım göstergeler kapsamındaki faaliyetler diğer kurumlara devredilmiştir. Ayrıca yapısal düzenlemelerin yanında Bakanlıkça okul tür ve çeşitliliğinin azaltılması, 12 yıllık zorunlu eğitime geçiş gibi önemli düzenlemeler de I. Plan döneminde hayata geçirilmiştir. Bu durum stratejik planda yer alan önemli sayıda stratejinin uygulanmasını etkilemiş dolayısıyla bazı göstergelerin hedeflenenden daha düşük oranda gerçekleşmesine ya da görev devrinden kaynaklı gösterge verisine ulaşamamasına neden olmuştur.

Sonuç olarak müdürlüğümüz 2011-2014 Stratejik Planı değerlendirildiğinde; belirlenen stratejik amaç, stratejik hedefler ile performans göstergelerine % %82'lik oranında tamamen ya da makul düzeyde ulaşıldığı belirtilebilir. Müdürlüğümüzce hazırlanan 2011-2014 stratejik planda izleme ve değerlendirmeye dayalı ilk plan olması dolayısıyla bu oranın başarı düzeyi daha iyi anlaşılabilir.

İlçe Milli Eğitim Müdürlüğü 2015-2019 Stratejik Planı'nda yer alan amaç, hedef, gösterge ve stratejilerin belirlenmesinde İlçe Milli Eğitim Müdürlüğü 2011-2014 Stratejik Planı'nın değerlendirilmesi sonucu elde edilen veriler belirleyici unsurlardan biri olmuştur.

## **A. ALTINDAĞ İLÇE MİLLİ EĞİTİM MÜDÜRLÜĞÜ**

### **2015-2019 STRATEJİK PLANI İZLEME VE DEĞERLENDİRME MODELİ**

Millî Eğitim Bakanlığı 2015-2019 dönemine ilişkin kalkınma planları ve programlarda yer alan politika ve hedefler doğrultusunda kaynaklarının etkili, ekonomik ve verimli bir şekilde elde edilmesi ve kullanılmasını, hesap verebilirliği ve saydamlığı sağlamak üzere Millî Eğitim Bakanlığı, Ankara İl Millî Eğitim Müdürlüğü ve Altındağ İlçe Milli Eğitim Müdürlüğü 2015-2019 Stratejik Planlarını hazırlamıştır. Hazırlanan planların gerçekleştirme durumlarının tespiti ve gerekli önlemlerin zamanında ve etkin biçimde alınabilmesi için ilçe Milli Eğitim Müdürlüğümüz Stratejik Planı İzleme ve Değerlendirme Modeli geliştirilmiştir.

İzleme, stratejik plan uygulamasının sistematik olarak takip edilmesi ve raporlanmasıdır. Değerlendirme ise, uygulama sonuçlarının amaç ve hedeflere kıyasla ölçülmesi ve söz konusu amaç ve hedeflerin tutarlılık ve uygunluğunun analizidir.

Altındağ İlçe Milli Eğitim Müdürlüğü 2015-2019 Stratejik Planı İzleme ve Değerlendirme Modeli'nin çerçevesini;

1. 2015-2019 Stratejik Planı ve performans programlarında yer alan performans göstergelerinin gerçekleştirme durumlarının tespit edilmesi,
2. Performans göstergelerinin gerçekleştirme durumlarının hedeflerle kıyaslanması,

3. Sonuçların raporlanması ve paydaşlarla paylaşımı,
4. Gerekli tedbirlerin alınması

süreçleri oluşturmaktadır.

2015-2019 Stratejik Planı'nda yer alan performans göstergelerinin gerçekleşme durumlarının tespiti yılda iki kez yapılacaktır. Yılın ilk altı aylık dönemini kapsayan birinci izleme kapsamında, Strateji Geliştirme Bölümü tarafından harcama birimlerinden sorumlu oldukları göstergeler ile ilgili gerçekleşme durumlarına ilişkin veriler toplanarak konsolide edilecektir. Göstergelerin gerçekleşme durumları hakkında hazırlanan rapor üst yöneticiye sunulacak ve böylelikle göstergelerdeki yıllık hedeflere ulaşılmasını sağlamak üzere gerekli görülebilecek tedbirlerin alınması sağlanacaktır.

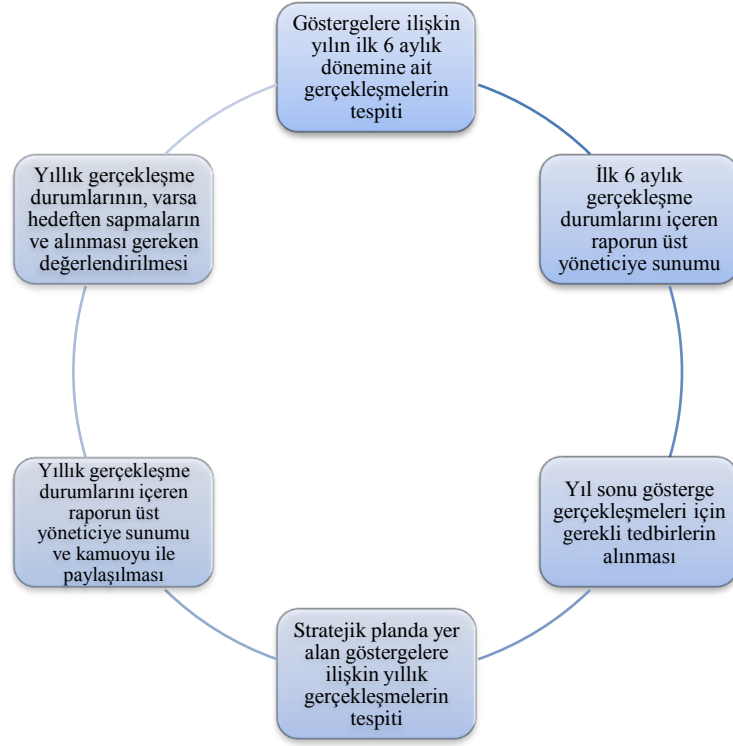
Yılın tamamını kapsayan ikinci izleme dâhilinde; Strateji Geliştirme Bölümü tarafından harcama birimlerinden sorumlu oldukları göstergeler ile ilgili yılsonu gerçekleşme durumlarına ait veriler toplanarak konsolide edilecektir. Yıl sonu gerçekleşme durumları, varsa gösterge hedeflerinden sapmalar ve bunların nedenleri üst yönetici başkanlığında harcama birim yöneticilerince değerlendirilerek gerekli tedbirlerin alınması sağlanacaktır. Ayrıca, stratejik planın yıllık izleme ve değerlendirme raporu hazırlanacaktır.(Tablo 14)

### İZLEME VE DEĞERLENDİRME TAKVİMİ

İzleme Değerlendirme Dönemi	Gerçekleştirilme Zamanı	İzleme Değerlendirme Dönemi Süreç Açıklaması	Zaman Kapsamı
Birinci İzleme-Değerlendirme Dönemi	Her yılın Temmuz ayı içerisinde	SGB tarafından harcama birimlerinden sorumlu oldukları göstergeler ile ilgili gerçekleşme durumlarına ilişkin verilerin toplanması ve konsolide edilmesi Göstergelerin gerçekleşme durumları hakkında hazırlanan raporun üst yöneticiye sunulması	Ocak- Temmuz dönemi
İkinci İzleme-Değerlendirme Dönemi	İzleyen yılın Şubat ayı sonuna kadar	SGB tarafından harcama birimlerinden sorumlu oldukları göstergeler ile ilgili yılsonu gerçekleşme durumlarına ilişkin verilerin toplanması ve konsolide edilmesi Üst yönetici başkanlığında harcama birim yöneticilerince yılsonu gelişmelerinin, gösterge hedeflerinden sapmaların ve sapma nedenlerin değerlendirilerek gerekli tedbirlerin alınması	Tüm yıl

Tablo: 14 İzleme ve Değerlendirme Takvimi Kaynak: Strateji Geliştirme-1

## İZLEME VE DEĞERLENDİRME DÖNGÜSÜ



Şekil 4- Altındağ İlçe MEM İzleme ve Değerlendirme

## ALTINDAĞ İLÇE MİLLİ EĞİTİM MÜDÜRLÜĞÜ 2015-2019 STRATEJİK PLANI BİRİM SORUMLULUKLARI

TEMA	STRATEJİK HEDEF	No	STRATEJİLER/TEDBİRLER	ANA SORUMLU	DİĞERSORUMLU BİRİMLER
<b>EĞİTİMVEÖĞRETİMERİŞİM</b>	<b>Stratejik Hedef 1.1. Eğitim ve öğretimin her tür ve kademesinde, planlanan dönem sonuna kadar katılım ve tamamlama oranlarını artırmak.</b>	1.	Okul öncesi eğitime katılımı artıracak, okul öncesi eğitim imkânları kısıtlı hane ve bölgelerin erişimini destekleyecek çalışmalar yapılacaktır.	Özel eğitim rehberlik Şubesi	<b>Eğitim Öğretim Şubeleri</b>
		2.	Okul öncesi eğitimde ailelere düşen maliyeti azaltacak düzenlemeler yapılacaktır.	Özel eğitim rehberlik Şubesi	<b>Eğitim Öğretim Şubeleri</b>
		3.	Okullaşma oranlarının düşük olduğu bölgelerde yönetici, öğretmen, kanaat önderleri ve ailelerle yapılan çalışmalara ağırlık verilecektir.	Eğitim Öğretim Şubeleri	<b>İnşaat Emlak Şubesi, Eğitim Öğretim Şubeleri</b>
		4.	Kayıtlı olmayan öğrencilerin adres bazında tespiti ile müdürlüğümüze bildirilmesinden sonra ilgili kamu kuruluşları ile iş birliği yapılacaktır.	Temel eğitim Şubesi	<b>Destek hizmetleri Şubesi, Strateji Geliştirme birimi, Temel eğitim Şubesi -Özel eğitim rehberlik Şubesi</b>
		5.	İlçemizde mülteci veya vatansız olarak bulunanların buldukları süre eğitim görmelerini sağlamak üzere bu öğrencilerin eğitim sistemine entegrasyonunun sağlanması, denklik işlemlerinde yaşanan sorunların giderilmesi ve bu alanda eğitime ilişkin yaşanan genel sıkıntıların azaltılabilmesi için İl Millî Eğitim Müdürlüğü, Valilik ve Bakanlığımızın direktifleri doğrultusunda çalışmalar yapılacaktır.	Strateji Geliştirme 1 Şubesi	<b>İnsan Kaynakları Şubesi- Eğitim ve Öğretim Şubeleri</b>
		6.	Ortaokul sonrası meslek liseleri, imam hatip liseleri, Anadolu liseleri gibi okul türü seçimlerinde sonradan yaşanabilecek sıkıntıların önüne geçmek amacıyla veli ve öğrencilerin bilgilendirilmesine yönelik çalışmaların kapsamı artırılacaktır.	Ortaöğretim Şubesi	<b>Eğitim ve Öğretim Şubeleri</b>
		7.	Özel eğitim ihtiyacı olan bireylerin tespiti için etkili bir tarama ve tanıma sistemi takip edilecek bu bireylerin tanısına uygun eğitime erişmelerine ve devam etmelerine olanak sağlanacaktır.	Özel eğitim rehberlik Şubesi	<b>Eğitim Öğretim Şubeleri</b>
		8.	Okullaştırılmayan engelli çocukların tespit edilerek, evde eğitim almaları sağlanacaktır.	Özel eğitim rehberlik Şubesi	<b>Eğitim Öğretim Şubeleri</b>

TEMA	STRATEJİK HEDEF	No	STRATEJİLER/TEDBİRLER	ANA SORUMLU	DIĞERSORUMLU BİRİMLER
EĞİTİM VE ÖĞRETİM EERİŞİM	Stratejik Hedef 1.1. Eğitim ve öğretimin her tür ve kademesinde, planlanan dönem sonuna kadar katılım ve tamamlama oranlarını artırmak.	9.	Kaynaştırma eğitimine yönelik uygulamalar ve uygulayıcılar güçlendirilecek, evde eğitim alan engelli öğrenciler takip edilerek tamamının eğitim alabilmesi için gerekli çalışmalar yapılacaktır.	Özel eğitim rehberlik Şubesi	Eğitim Öğretim Şubeleri
		10.	Okul binalarının engelli öğrencilere uygun hale getirilmesi için gerekli çalışmalar yapılacaktır.	Eğitim Öğretim Şubeleri	İnşaat Emlak Şubesi, Eğitim Öğretim Şubeleri
		11.	Yönetici ve öğretmenlerin kaynaştırma eğitiminin amaçları ve önemi hakkında bilgilendirilmeleri sağlanacaktır.	Özel eğitim rehberlik Şubesi	Eğitim Öğretim Birimleri, Şubesi, İnsan Kaynakları Şubesi -3
		12.	Zorunlu eğitimden erken ayrılmaların önlenmesi ve devamsızlıkların azaltılmasına yönelik öğrenci devamsızlıkları izleme ve önleme çalışmalarına öncelikli önem verilecektir.	Bilgi İşlem ve Eğitim Teknolojileri şubeleri	Eğitim Öğretim Şubeleri
		13.	Bireylerin yaşam kalitelerinin artırılmasına yönelik kurslara erişim imkânları sağlanacaktır.	İnsan Kaynakları Şubesi-3	Hayat Boyu Öğrenme Şubesi Eğitim ve Öğretim Şubeleri, Hayat Boyu Öğrenme Şubesi
		14.	Engelliler ve kız çocukları başta olmak üzere özel politika gerektiren grupların eğitim ve öğretime erişimlerine yönelik proje ve protokollere katılım artırılacaktır.	Özel eğitim rehberlik Şubesi	Eğitim Öğretim Şubeleri
		15.	Altındağ ilçe MEM bölgesindeki okullarda okullaşma oranına ilişkin yapılan çalışmaların e-okul sisteminde açılacak okullaşma takip modülü ile belirli periyotlarla il ve Bakanlığın bilgilendirmesi sağlanacaktır	Strateji Geliştirme Şubesi	Yenilik ve Eğitim Teknolojileri Bölümü
		16.	İş hayatında değişen ve gelişen koşullar doğrultusunda bireylerin istihdamını artırmaya yönelik olarak, sektör ve ilgili taraflarla iş birliği içerisinde ve hayat boyu eğitim anlayışı çerçevesinde mesleki kursların çeşitliliği ve katılımcı sayısı artırılacaktır.	Hayat Boyu Öğrenme Şubesi	Eğitim ve Öğretim Şubeleri, Hayat Boyu Öğrenme Şubesi



TEMA	STRATEJİK HEDEF	No	STRATEJİLER/TEDBİRLER	ANA SORUMLU	DİĞERSORUMLU BİRİMLER
<b>EĞİTİM-ÖĞRETİMDE KALİTE</b>	<b>Stratejik Hedef 2.1. Bütün bireylerin bedensel, ruhsal ve zihinsel gelişimlerine yönelik faaliyetlere katılım oranını ve öğrencilerin akademik başarı düzeylerini arttırmak.</b>	17.	Okul sağlığı ve hijyen konularında öğrencilerin, ailelerin ve çalışanların bilinçlendirilmesine yönelik faaliyetler yapılacaktır. Okullarımızın bu konulara ilişkin değerlendirmelere (Beyaz Bayrak vb.) katılmaları desteklenecektir.	Mesleki ve Teknik Eğitim Şubesi	Temel Eğitim Şubesi, Orta Öğretim Şubesi, Din Öğretimi Şubesi, Mesleki ve Teknik Eğitim Şubesi, Hayat Boyu Öğrenme Şubesi
		18.	Ulusal ve uluslar arası projelere katılım sayısı ve katılan eserlerin niteliğini arttırmak için İl Millî Eğitim Müdürlüğü ile işbirliği yapılacaktır.	Strateji Geliştirme-1 Şubesi	Temel Eğitim Şubesi, Orta Öğretim Şubesi, Din Öğretimi Şubesi, Mesleki ve Teknik Eğitim Şubesi, Hayat Boyu Öğrenme Şubesi
		19.	Eğitimde Fırsatları Artırma ve Teknolojiyi İyileştirme Hareketi (FATİH) Projesi ile örgün ve yaygın eğitim kurumlarında öğrenci ve öğretmenlerin teknoloji kullanma yetkinlikleri arttırılacaktır.	Bilgi İşlem ve Eğitim Teknolojileri Şubesi	Özel Öğretim Kurumları Şubesi, Temel Eğitim Şubesi, Orta Öğretim Şubesi, Din Öğretimi Şubesi, Mesleki ve Teknik Eğitim Şubesi, Hayat Boyu Öğrenme Şubesi, Bilgi İşlem ve Eğitim Teknolojileri Şubesi, İnsan Kaynakları Şubesi 3
		20.	Eğitim Bilişim Ağının (EBA) öğrenci, öğretmen ve ilgili bireyler tarafından kullanımını arttırmak amacıyla tanıtım faaliyetleri gerçekleştirilecektir.	Bilgi İşlem ve Eğitim Teknolojileri Şubesi	Özel Öğretim Kurumları Şubesi, Temel Eğitim Şubesi
		21.	Okulların belirledikleri sorun alanlarında talepleri doğrultusunda öğretmenlerin eğitim ve rehberlik almaları sağlanacaktır.	İnsan Kaynakları Şubesi- 3	Eğitim Öğretim Şubeleri, Özel Öğretim Kurumları Şubesi, Hayat Boyu Öğrenme Şubesi
		22.	Kitap okuma alışkanlığının artırılması için paydaşlarla iş birliği yapılacaktır.	Temel Eğitim Şubesi	Eğitim-Öğretim Şubesi
		23.	Okullarımızda eğitim hedeflerine ulaşabilmek için özellikle risk grubuna giren okullarda güvenli eğitim ortamlarının temel koşulları sağlanacaktır.	Özel Eğitim Rehberlik Şubesi	Özel Eğitim ve Rehberlik Şubesi, Özel Öğretim Kurumları Şubesi

TEMA	STRATEJİK HEDEF	No	STRATEJİLER/TEDBİRLER	ANA SORUMLU	DİĞERSORUMLU BİRİMLER
<b>EĞİTİM-ÖĞRETİMDE KALİTE</b>	<b>Stratejik Hedef 2.1. Bütün bireylerin bedensel, ruhsal ve zihinsel gelişimlerine yönelik faaliyetlere katılım oranını ve öğrencilerin akademik başarı düzeylerini artırmak.</b>	24.	Tüm eğitim kurumlarında kalite yönetim sistemi kurulacak ve kurumlarımızın kalite yönetim sistemi sertifikası alması teşvik edilecektir. Okullarımızda ve Müdürlüğümüzde Eğitimde Kalite Yönetim Sistemi (EKYS) anlayışı yaygınlaştırılacak ve bakanlığın düzenlediği yarışmalara katılımın yüksek olması sağlanacaktır	Strateji Geliştirme Şubesi	<b>Temel Eğitim Şubesi Ortaöğretim Şubesi</b>
		25.	Stratejik planlama ve kalite yönetim sistemi (EKYS) çalışmalarında okul ve kurumlara rehberlik yapılarak birebir destek sağlanacaktır. Tüm paydaşlar İl ARGE çalışmaları konusunda web sitesi aracılığıyla etkin bir şekilde bilgilendirilecektir.	Strateji Geliştirme Şubesi	<b>Strateji Geliştirme Şubesi</b>
		26.	Okullarda doğal hayatın ve çevrenin korunması ve her türlü kaynak israfının önlenmesinde bilgilendirmeler yapılarak farkındalık düzeyi yükseltilecektir.	Hayat Boyu Öğrenme Şubesi	<b>Eğitim Öğretim Şubeleri,Hayat Boyu Öğrenme Şubesi,</b>
		27.	Rehberlik ve Araştırma Merkezinin binasının olması sağlanacaktır.	İnşaat Emlak Şubesi	<b>Özel Eğitim ve Rehberlik Şubesi</b>
		28.	Temel eğitim ve Ortaöğretim düzeyindeki üstün yetenekli bireylerin eğitim ve öğretim süreçleri konusunda görevli yönetici, öğretmen, aileler özel yetenekli bireylerin eğitimi ve öğretimi konusunda bilgilerinin artırılması ve becerilerinin geliştirilmesi sağlanacaktır.	Özel Eğitim ve Rehberlik Şubesi	<b>Temel Eğitim Şubesi,Orta Öğretim Şubesi,Din Öğretimi Şubesi, Mesleki ve Teknik Eğitim Şubesi, Hayat Boyu Öğrenme Şubesi</b>
		29.	Engelli bireylerin eğitim ve öğretim ihtiyaçlarını karşılayacak öğretim çalışmalarıyla ilgili paydaşlarla iş birliği yapılacaktır.	Özel Eğitim ve Rehberlik Şubesi	<b>Özel Öğretim Kurumları Şubesi, Temel Eğitim Şubesi, Orta Öğretim Şubesi, Din Öğretimi Şubesi, Mesleki ve Teknik Eğitim Şubesi, Hayat Boyu Öğrenme Şubesi</b>
		30.	Özel eğitim ve rehabilitasyon merkezleri için izleme-değerlendirmesi yapılacaktır.	Özel Öğretim Şubesi	<b>Özel Öğretim Şubesi</b>
		31.	Tüm eğitim kurumlarının sosyal, sanatsal, kültürel ve sportif faaliyetlerin sayısı, çeşidi arttırılacak, öğrencilerin bu faaliyetlere katılımı teşvik edilerek katılım oranı arttırılacaktır.	Eğitim Öğretim Şubeleri	<b>Eğitim Öğretim Şubeleri</b>

TEMA	STRATEJİK HEDEF	No	STRATEJİLER/TEDBİRLER	ANA SORUMLU	DİĞERSORUMLU BİRİMLER
<b>EĞİTİM-ÖĞRETİMDE KALİTE</b>	<b>Stratejik Hedef 2.2.</b> Hayat boyu öğrenme yaklaşımı çerçevesinde, işgücü piyasasının talep ettiği beceriler ile uyumlu bireyler yetiştirerek istihdam edilebilirliklerini artırmak.	32.	Sektörle işbirliği yapılarak atölye ve laboratuvar öğretmenlerinin ilgili sektördeki gelişmeleri ve işgücü piyasası ihtiyaçlarını takip etmeleri ve öğrencilere bu yönde rehberlik etmeleri sağlanacaktır.	Mesleki ve Teknik Eğitim Şubesi	<b>Hayat Boyu Öğrenme Şubesi</b>
		33.	Mesleki ve teknik eğitim okul ve kurumları ile KOBİ'ler ve büyük ölçekli firmalar ile işbirliği yapılacaktır.	Mesleki ve Teknik Eğitim Şubesi	<b>Hayat Boyu Öğrenme Şubesi</b>
		34.	Mesleki ve teknik eğitimde girişimcilik, yaratıcılık ve yenileşim (inovasyon) kültürünün yerleşmesi için değerlendirilen mevcut süreçlerin yapılanması sağlanacaktır.	Mesleki ve Teknik Eğitim Şubesi	<b>Hayat Boyu Öğrenme Şubesi, Özel Öğretim Kurumları Şubesi,</b>
		35.	Bireylerin ve sektörün ihtiyaç duyduğu kalitede bir mesleki ve teknik eğitime ulaşmak için oluşturulan güncel, ölçülebilir ve sürdürülebilir kalite sisteminin okul/kurumlarımızda uygulanması sağlanacaktır.	Mesleki ve Teknik Eğitim Şubesi	<b>Hayat Boyu Öğrenme Şubesi</b>
		36.	Mesleki ve teknik eğitime katılan bireylerin sektörün ve işgücü piyasasının talebine cevap veren bir eğitim alması sağlanarak istihdam edilebilirliklerini artırmak amacıyla okul/kurumlarımızın sektör temsilcileriyle işbirliği yapılması sağlanacaktır.	Mesleki ve Teknik Eğitim Şubesi	<b>Hayat Boyu Öğrenme Şubesi</b>

TEMA	STRATEJİK HEDEF	No	STRATEJİLER/TEDBİRLER	ANA SORUMLU	DİĞERSORUMLU BİRİMLER
EĞİTİM-ÖĞRETİMDE KALİTE	Stratejik Hedef 2.3. Okul/kurumlarımızda yenilikçi yaklaşımlar kullanılarak uluslararası öğrenci/öğretmen hareketliliğini artırmak amacıyla proje ve yarışmalara katılımı artırmak.	37.	Bakanlık ve İl MEM'in stratejileri doğrultusunda yabancı dil eğitiminde daha çok uygulamaya ağırlık verilerek öğrencideki öğrenmenin kalıcı olması sağlanacaktır.	Ortaöğretim Şubesi	Eğitim Öğretim Şubesi Özel Öğretim Kurumları Şubesi, Hayat Boyu Öğrenme Şubesi
		38.	Yabancı dil eğitimi alan bireylerin, teorik bilgilerini uygulamada kullanıp geliştirebilmeleri amacıyla sektör ve ilgili kurumlarla işbirliği yapılacaktır.	Mesleki ve Teknik Eğitim Şubesi	Eğitim Öğretim Şubeleri Özel Öğretim Kurumları Şubesi, Hayat Boyu Öğrenme Şubesi
		39.	Kişisel gelişim ve mesleki ve teknik eğitim kurs programlarının ve belgelerinin uluslararası geçerliliğine ve akreditasyonuna yönelik çalışmalar yapılacaktır.	Hayat Boyu Öğrenme Şubesi	Mesleki ve Teknik Eğitim Şubesi,
		40.	Mesleki eğitim öğrencileri, öğretmenler, eğitimciler için hibe imkânlarına ilişkin bilgilendirme faaliyetleri yapılarak uluslararası hareketliliğin artırılması için öğrenci ve öğretmenlerin uluslararası program ve projelere katılımları desteklenecektir.	Strateji Geliştirme Şubesi-1	Eğitim Öğretim Şubeleri Bilgi İşlem ve Eğitim Teknolojileri Şubesi -1,2, Özel Öğretim Kurumları Şubesi, Hayat Boyu Öğrenme Şubesi

TEMA	STRATEJİK HEDEF	No	STRATEJİLER/TEDBİRLER	ANA SORUMLU	DİĞERSORUMLU BİRİMLER
<b>KURUMSAL KAPASİTE</b>	<b>Stratejik Hedef 3.1. İlçe Milli Eğitim Müdürlüğümüzün hizmetlerinin etkin sunumunu sağlamak üzere insan kaynaklarının yapısını ve niteliğini geliştirmek.</b>	41.	Çalışanların talepleri, birimlerin ihtiyaçları, denetim raporları ve birimlerce tespit edilen sorun alanları dikkate alınarak öğretmenlerimizin hizmet içi eğitime katılımı sağlanacaktır.	İnsan Kaynakları Şubesi -3	<b>Müdürlüğümüz Birimleri</b>
		42.	Talep eden her çalışanın hizmetiçi eğitimlere ulaşabilmesi sağlanacaktır.	İnsan Kaynakları Şubesi -3	<b>Müdürlüğümüz Birimleri</b>
		43.	Çalışanların bilgi birikimini artırmak ve tecrübe paylaşımını sağlamak amacıyla üniversiteler, ulusal kurum ve kuruluşlarla (Kalkınma Ajansı, Ulusal Ajans vb.) ortak faaliyetler yapılacaktır.	İnsan Kaynakları Şubesi -3	<b>Müdürlüğümüz Birimleri</b>
		44.	İlçe Milli Eğitim Müdürlüğü çalışanlarının motivasyon ve iş doyumunu artırmaya yönelik çalışmalar yapılacaktır.	İnsan Kaynakları Şubeleri	<b>İnsan Kaynakları Şubesi -1 İnsan Kaynakları Şubesi -2 İnsan Kaynakları Şubesi -3 Müdürlüğümüz Birimleri</b>
		45.	Engelli çalışanlara bilgi, beceri ve engel durumlarına uygun görevler verilmesi sağlanacaktır.	İnsan Kaynakları Şubeleri	<b>İnsan Kaynakları Şubesi -1 İnsan Kaynakları Şubesi -2 İnsan Kaynakları Şubesi -3 Müdürlüğümüz Birimleri</b>

TEMA	STRATEJİK HEDEF	No	STRATEJİLER/TEDBİRLER	ANA SORUMLU	DİĞERSORUMLU BİRİMLER
<b>KURUMSAL KAPASİTE</b>	<b>Stratejik Hedef 3.2. Kalite standartlarına uygun eğitim ortamlarını tesis etmek; etkin, verimli bir mali yönetim yapısını oluşturmak.</b>	46.	Okul, derslik, pansiyon, spor salonu gibi eğitim tesislerinin sayısı ve dağılımında belirlenen hedeflere ulaşmak ve bölgesel farklılıkları en aza indirmek için yatırımlar ihtiyaç analizleri doğrultusunda yapılacaktır.	İnşaat Emlak Şubesi 1-2	<b>Eğitim Öğretim Şubeleri, Özel Öğretim Kurumları Şubesi, Hayat Boyu Öğrenme Şubesi, Strateji Geliştirme Şubesi -1,</b>
		47.	Müdürlüğümüze bağlı okul ve kurumların onarım ve bakım ihtiyaçlarının tespiti ve karşılanması için etkin bir bütçe dağıtımı yapılacaktır.	Strateji Geliştirme Şubesi-2	<b>İnşaat Emlak Şubesi 1, Destek Hizmetleri Şubesi -1</b>
		48.	Müdürlüğüme ait okul ve kurumlara ait projelerin oluşturulmasında birimlerin ihtiyaç programları, hijyen, enerji verimliliği, konfor şartları ile maddi ve doğal kaynakların tasarrufu gibi öncelikler dikkate alınacaktır. Mevcut ve yeni açılacak okul ve pansiyonlarının eğitim ortamları bu öncelikler göz önüne alınarak iş güvenliği esasları çerçevesinde düzenlenecektir.	İnşaat Emlak Şubesi	<b>Özel Eğitim ve Rehberlik Şubesi, Özel Öğretim Kurumları Şubesi, Temel Eğitim Şubesi, Din Öğretimi Şubesi, Mesleki ve Teknik Eğitim Şubesi, Hayat Boyu Öğrenme Şubesi, Strateji Geliştirme Şubesi -1, İnşaat Emlak Şubesi 1-2</b>
		49.	Okul bahçeleri, öğrencilerin sosyal ve kültürel gelişimlerini destekleyecek ve aktif yaşamı teşvik edecek şekilde düzenlenecek; öğrencilerin sosyal, sanatsal, sportif ve kültürel etkinlikler yapabilecekleri alanlar artırılacaktır.	Destek Hizmetleri Şubesi	<b>Destek Hizmetleri Şubesi, İnşaat Emlak Şubesi</b>
		50.	Okul ve kurumların fiziki ortamları özel eğitime ihtiyaç duyan bireylerin gereksinimlerine uygun biçimde düzenlenecek ve destek eğitim odaları yaygınlaştırılacaktır.	Destek Hizmetleri Şubesi	<b>Özel Eğitim ve Rehberlik Şubesi, Destek Hizmetleri Şubesi, İnşaat Emlak Şubesi</b>
		51.	5580 Sayılı Kanun kapsamında faaliyette bulunan dershanelerin irtifak hakkı veya kiralama yolu ile özel okula dönüştürülmesi çalışmaları yürütülecektir.	Özel Öğretim Kurumları Şubesi	<b>İnşaat Emlak Şubesi , Özel Öğretim Kurumları Şubesi,</b>
		52.	Müdürlüğümüz merkez ve taşra teşkilatında çalışma alanlarının fiziki kapasitesi geliştirilecek ve personelin ihtiyacına cevap verebilecek nitelikte sosyal, kültürel ve sportif etkinliklere yönelik alanlar oluşturulacaktır.	Destek Hizmetleri Şubesi	<b>Destek Hizmetleri Şubesi, İnşaat Emlak Şubesi</b>
		53.	Öğrenci yurt ve pansiyonlarının konaklama kalitesinin artırılmasına yönelik çalışmalar yapılacak ve fiziki ortamlara ilişkin standartlar güvenlik, hijyen ve konfor şartları dikkate alınarak geliştirilecektir.	Destek Hizmetleri Şubesi	<b>Özel Eğitim ve Rehberlik Şubesi, Özel Öğretim Kurumları Şubesi, İnşaat Emlak Şubesi ,Destek Hizmetleri Şubesi</b>

TEM A	STRATEJİK HEDEF	No	STRATEJİLER/TEDBİRLER	ANA SORUMLU	DİĞER SORUMLU BİRİMLER
<b>KURUMSAL KAPASİTE</b>	<b>Stratejik Hedef 3.2. Kalite standartlarına uygun eğitim ortamlarını tesis etmek; etkin, verimli bir mali yönetim yapısını oluşturmak.</b>	54.	Okul ve kurumların kütüphane, konferans salonu, laboratuvar, spor salonu ve bahçe gibi mekânlarının bu imkânlardan yoksun okullar tarafından kullanılabilmesi sağlanacaktır.	Destek Hizmetleri Şubesi	<b>Özel Öğretim Kurumları Şubesi, Temel Eğitim Şubesi -1, Orta Öğretim Şubesi, Din Öğretimi Şubesi, Mesleki ve Teknik Eğitim Şubesi, Hayat Boyu Öğrenme Şubesi,</b>
		55.	Denetlenen okul ve kurumların, bütçelerini yerinde-etkin-uygun kullanılıp kullanmadıkları incelenerek tespit edilen eksikliklerin (bilgi eksikliği, usul yanlışlığı, hata, kasıt gibi) giderilmesine yönelik gerekli önlemler alınacaktır.	Strateji Geliştirme Şubesi-2	<b>Strateji Geliştirme Şubesi-2, Maarif Müfettişleri Başkanlığı</b>
		56.	Okul ve kurum binalarının deprem tahkiki ile güçlendirmesine yönelik çalışmalar hazırlanacak programlar dâhilinde yürütülecektir.	İnşaat Emlak Şubesi	<b>İnşaat Emlak Şubesi, Strateji Geliştirme Şubesi</b>
		57.	Süreç analizi çalışmalarına hız verilerek müdürlüğümüz iş süreçleri maliyet, zaman ve risk analizine dayalı olarak iyileştirilecektir.	Strateji Geliştirme Şubesi-1	<b>Müdürlüğümüz Birimleri</b>
		58.	Müdürlüğümüz personeli ve hizmet sunmakla sorumlu olduğu vatandaşlar kamu hizmet standartları hususunda bilgilendirilecektir.	İnsan Kaynakları Şubesi-1	<b>İnsan Kaynakları Şubesi-1</b>
		59.	Mevzuattaki değişiklikler incelenerek hizmet sunumunda kolaylık ve hızlilik prensibi çerçevesinde güncellenecektir. Müdürlüğümüzce sunulan hizmetlerde kullanılan formlar sadeleştirilecektir.	Strateji Geliştirme Şubesi-1	<b>Müdürlüğümüz Birimleri</b>
		60.	Müdürlüğümüz birimleri tarafından görev alanlarına giren konularla ilgili sorunları tespit etmek, gelişmeleri izlemek amacıyla araştırmalar yapılacaktır.	İnsan Kaynakları Şubesi-1	<b>İnsan Kaynakları Şubesi-1</b>
		61.	Müdürlüğümüz birimlerinin ihtiyaç duyduğu bilgi, belge ve dokümanlara hızlı bir şekilde erişim sağlayabilmesi amacıyla doküman ve veri yönetim merkezi oluşturulacaktır.	Bilgi İşlem ve Eğitim Teknolojileri Şubesi	<b>Bilgi İşlem ve Eğitim Teknolojileri Şubesi, İnsan Kaynakları Şubesi-3,4</b>
		62.	Müdürlüğümüz bilgi edinme sistemleri vasıtasıyla bilgi istenilen konuların analizi yapılacak, sıklıkla talep edilen bilgiler web sitemizde yayınlanarak kamuoyu ile düzenli olarak paylaşılacaktır. Böylelikle mükerrer bilgi taleplerinin önüne geçilecektir.	Hukuk Şubesi Strateji	<b>Müdürlüğümüz Birimleri</b>

# EKLER

## ALTINDAĞ İLÇE MİLLİ EĞİTİM MÜDÜRLÜĞÜ 2015-2019 STRATEJİK PLAN ÜST KURULU

SIRA NO	ADI SOYADI	GÖREV YERİ	ÜNVANI	AÇIKLAMA
1	Şefika BİÇER	Altındağ İlçe Milli Eğitim Müdürlüğü	İlçe Milli Eğitim Müdürü	Kurul Başkanı
2	Mahmut SAVURAN	Altındağ İlçe Milli Eğitim Müdürlüğü	Şube Müdürü	Kurul Üyesi
3	Muhittin ARIK	Altındağ İlçe Milli Eğitim Müdürlüğü	Şube Müdürü	Kurul Üyesi
4	İzzet ALAMDAR	Altındağ İlçe Milli Eğitim Müdürlüğü	Şube Müdürü	Kurul Üyesi
5	Cemil ALKIŞ	Altındağ İlçe Milli Eğitim Müdürlüğü	Şube Müdürü	Kurul Üyesi
6	Serkan KANTEMİR	Altındağ İlçe Milli Eğitim Müdürlüğü	Şube Müdürü	Kurul Üyesi
7	Levent KÖSE	Altındağ Aydınlikevler İlkokulu	Okul Müdürü	Kurul Üyesi
8	Necibe MOKAN	Zübeyde Hanım Mesleki ve Teknik Anadolu Lisesi	Okul Müdürü	Kurul Üyesi
9	Hüsamettin VAROL	Gazi Anadolu Lisesi	Okul Müdürü	Kurul Üyesi

**EK 1- Altındağ İlçe Milli Eğitim Müdürlüğü 2015-2019 Stratejik Plan Üst Kurulu**



**Altındağ İlçe Milli Eğitim Müdürlüğü**

**2015-2019**

**Stratejik Planlama Ekibi**

<b>Adı Soyadı</b>	<b>Unvanı</b>
Serkan KANTEMİR	Strateji Geliştirme-1 Şube Müdürü
Veli KIRKBUDAK	İlçe Stratejik Planlama Koordinatörü
Gönül KANAT	İlçe Stratejik Planlama Ekibi Üyesi
İsmail Yılmaz	İlçe Stratejik Planlama Ekibi Üyesi
Çapar KANAT	İlçe Stratejik Planlama Ekibi Üyesi
Şükrü KAYACI	İlçe Stratejik Planlama Ekibi Üyesi
Yusuf İPEKLİ	Abdullah Tokur İlkokulu Müdürü
Özer YAKIŞIKLI	Beşikkaya Ortaokulu Müdürü
Selim ÇEVİKBAŞ	Kavaklı İlkokulu-Ortaokulu Müdürü
Özlem GÜRBÜZ	Nazife Hatun İlkokulu Müdürü
Ömer DELİBAŞ	Ankara Mesleki ve Teknik Anadolu Lisesi Müdürü
Sadettin SÖĞÜT	Yıldırım Beyazıt (Anadolu) Lisesi Müdürü
Koray ALDATMAZ	Ahiler Ortaokulu Müdür Yardımcısı
Esmâ BALTACI	Mahir İz Anadolu İmam Hatip Lisesi Müdür Yardımcısı
Gülay AYDIN	Strateji Geliştirme-1 Şefi
Hasan ZAİM	Strateji Geliştirme-1 Memuru

**EK 2- Altındağ İlçe Milli Eğitim Müdürlüğü 2015-2019 Stratejik Planlama Ekibi**